



Hoogheemraadschap van  
**Rijnland**

**Inschrijvingsleidraad  
Europese aanbesteding volgens de openbare procedure  
voor werken voor**

# **Renovatie Sliblijn en Nieuwbouw Waterlijn AWZI Haarlem Waarderpolder**

**ten behoeve van het  
Hoogheemraadschap van Rijnland**  
Document nr. 23.161560

**DIG-14950**

## **ALGEMENE BEGRIPSBEPALINGEN**

Hieronder volgt een opsomming van begrippen die veel voorkomen in de aanbestedingsstukken. Deze begrippen worden hieronder gedefinieerd en in het document met een hoofdletter aangeduid. Gedefinieerde begrippen kunnen zowel in enkelvoud als in meervoud worden gehanteerd. Begrippen met een hoofdletter die niet in de onderstaande opsomming zijn gedefinieerd, hebben de definitie uit de wet- en regelgeving en/of een van de Bijlagen.

Deze begrippen komen voor in de Inschrijvingsleidraad, de Bouwteamovereenkomsten, de Coördinatieovereenkomst, de Aannemingsovereenkomst, een Addendum of Addenda en de Wachtkamerovereenkomst. Deze begrippen gelden dus zowel tijdens als na de Aanbestedingsprocedure.

### 2 Fasen aanpak

De opdracht wordt in 2 opeenvolgende fasen uitgevoerd zoals gedefinieerd in de Bouwteamovereenkomst. Fase 1 is de Ontwerpfase in het Bouwteam waarin de werkzaamheden voor het Ontwerp worden uitgevoerd. Fase 2 is de Uitvoeringsfase onder UAV2012. Tussen de Fase 1 en Fase 2 is er een Go-No Go moment zoals bepaald in de Bouwteamovereenkomst. In de Inschrijvingsleidraad staan de omschrijving van de opdracht en de 2 Fasen aanpak nader beschreven.

### Aanbestedingswet 2012 (AW 2012)

Wet van 22 juni 2016 tot wijziging van de Aanbestedingswet 2012 in verband met de implementatie van aanbestedingsrichtlijnen 2014/23/EU, 2014/24/EU en 2014/25/EU. Dit besluit is op 30 juni 2016 gepubliceerd in Staatsblad 2016, 241 en in werking getreden op 1 juli 2016.

### Aanbesteding

De onderhavige Aanbesteding met het kenmerk: 23.161560.

### Aannemingsovereenkomst

Een overeenkomst van aanneming van werk in de zin van Boek 7, Titel 12 BW. Er wordt voor ieder Deelproject een afzonderlijke Aannemingsovereenkomst gesloten.

### Aannemingssom

De Aannemingssom als bedoeld in paragraaf 1, lid 1 UAV2012. De Aannemingssom dient te passen binnen het Taakstellend Budget per Deelproject voor de uitvoering van de uitvoeringswerkzaamheden in Fase 2.

### Aannemer

Aannemer waarmee de Bouwteamovereenkomst voor Fase 1 is gesloten- en waarmee de Opdrachtgever, na het bereiken van overeenstemming over de Aannemingssom en de invulling van de Aannemingsovereenkomst, voornemens is om de Aannemingsovereenkomst te sluiten (Fase 2). In Fase 2 betreft het de Aannemer in de zin van de UAV2012.

### Addendum

Een addendum is een nadere overeenkomst per Deelproject die naadloos aansluit op de Bouwteamovereenkomst per Project alsmede de Europese Aanbesteding en zal van start gaan na ondertekening door beide Partijen.

### AVG

Algemene Verordening Gegevensbescherming.

### Bestek

Het bestek als bedoeld in paragraaf 1, lid 1 van de UAV2012.

### BIM

Bouw Informatie Management. Afspraken tussen Opdrachtgever en Aannemer(s) inzake eisen aan, betekenis en inhoud van de uit te wisselen informatie van de te realiseren objecten en of installatieonderdelen en de digitale representatie van het Project.

### (Bouw)logistieke coördinatie

Het voor wat betreft hun tijdstippen, volgorde en plaats van uitvoering op elkaar afstemmen van de door Partijen te verrichten werkzaamheden, diensten en leveranties, de coördinatie van het gebruik door Partijen van de op het werk aanwezige hulpmiddelen en het faciliteren bij het transporteren van het materiaal en materieel naar de locatie van bestemming.

### Bouwteamovereenkomst

De tussen Aannemer en Opdrachtgever gesloten Bouwteamovereenkomst voor het Project. Per perceel wordt een afzonderlijke Bouwteamovereenkomst gesloten. Zie Bijlage 7: Bouwteamovereenkomst Sliblijn en Bijlage 8: Bouwteamovereenkomst Waterlijn.

### Bouwteam

De deelnemers in het Bouwteam per Deelproject die in gecoördineerd verband met elkaar voorbereidingswerkzaamheden verrichten die zij elk zelfstandig op de grond van hun bilaterale overeenkomst met Opdrachtgever dan wel Aannemer zijn overeengekomen ten behoeve van het Project.

### Budget Fase 1

Het Budget dat door Opdrachtgever is vastgesteld voor de realisatie van het Ontwerp en het Bestek. Zie ook de definitie voor Fase 1.

### Bijlage

Een Bijlage bij deze Inschrijvingsleidraad, de Bouwteamovereenkomst, Coördinatieovereenkomst, de Aannemingsovereenkomst en/of de Wachtkamerovereenkomst en/of Addendum. Een Bijlage maakt integraal deel uit van de Inschrijvingsleidraad en de daarmee samenhangende overeenkomsten.

### Contractstructuur

De omschrijving van de verschillende contracten en de wijze waarop die zich tot elkaar verhouden.

### Coördinatie

Het gedurende de looptijd van de Coördinatieovereenkomst verzorgen van de Ontwerpcoördinatie, Ruimtelijke coördinatie, Bouwlogistieke coördinatie, V&G coördinatie en testcoördinatie.

### Coördinatie documenten

Coördinatie documenten die in het kader van de Coördinatieovereenkomst door Partijen moeten worden opgeleverd in Fase 1.

### Coördinator

Aannemer Nieuwbouw Waterlijn AWZI Haarlemwaarderpolder die belast is met de rol van Coördinator zoals bedoeld in de Coördinatieovereenkomst.

De Coördinator is verantwoordelijk voor het aansturen van het Coördinatieteam, de Coördinatie en afstemming van de renovatie- en nieuwbouwwerkzaamheden voor de

Sliblijn (Perceel 1) en Waterlijn (Perceel 2) AWZI Haarlem Waarderpolder, onderverdeeld in Deelprojecten, die leiden tot een integraal werkend systeem dat voldoet aan de doelstellingen van het Project.

#### Coördinatieovereenkomst

De overeenkomst tussen Aannemer van de Perceel 1-Sliblijn, Aannemer Perceel 2-Waterlijn en Opdrachtgever. In deze overeenkomst staan de taken en verplichtingen van de Coördinator en het Coördinatieteam beschreven.

#### Coördinatieplanning

De door de Coördinator opgestelde planning als bedoeld in artikel 10 van de Coördinatieovereenkomst.

#### Coördinatieteam

Het coördinatieteam bestaat uit Aannemer Sliblijn, Aannemer Waterlijn en Opdrachtgever. Onder de Coördinatieovereenkomst fungeert het Coördinatieteam als centraal orgaan bij uitvoering van de Coördinatieovereenkomst onder leiding van de Coördinator en stroomlijnt het Coördinatieteam alle logistieke, coördinerende taken, raakvlakken met als doel te zorgen voor een optimale samenwerking

#### Coördinatievergadering

De door de Coördinator bijeengeroepen vergadering als bedoeld in artikel 11 van deze Coördinatieovereenkomst.

#### Deelnemer

De Opdrachtgever, Deelnemer(s) vanuit Opdrachtgever, Aannemer en Deelnemer(s) vanuit Aannemer. Elk van hen is een Deelnemer in het Bouwteam.

#### Deelnemer vanuit Opdrachtgever

De Deelnemer(s) waarmee Opdrachtgever een bilaterale overeenkomst is aangegaan, op grond waarvan deze organisatie met inachtneming van het bepaalde in de Bouwteamovereenkomst zijn kennis en kunde ter beschikking stelt onder de verantwoordelijkheid van Opdrachtgever. Elk van hen is Deelnemer vanuit Opdrachtgever.

#### Deelnemer vanuit Aannemer

De Deelnemer(s) waarmee Aannemer een bilaterale overeenkomst is aangegaan, op grond waarvan deze organisatie met inachtneming van het bepaalde in deze Bouwteamovereenkomst zijn kennis en kunde ter beschikking stelt onder de verantwoordelijkheid van Aannemer. Elk van hen is Deelnemer vanuit Aannemer.

#### Deelproject

Een Deelproject is een afgebakend onderdeel van het Project. Voor ieder Deelproject is een specifieke werkomschrijving opgenomen in een Addendum. Per Deelproject worden de in de Bouwteamovereenkomst gevraagde Ontwerpdocumenten, het uiteindelijke Ontwerp en het Bestek opgeleverd. In de overwegingen en bij de uitleg van de Contractstructuur staat een overzicht opgenomen van de Deelprojecten.

#### Derde

Natuurlijke persoon op wie, of rechtspersoon waarop, een Inschrijver zich kan beroepen om te kunnen voldoen aan de Geschiktheidseisen, ongeacht de juridische aard van de banden met die natuurlijke persoon of rechtspersoon.

#### DO

Definitief Ontwerp dat moet voldoen aan de daaraan gestelde eisen.

### Duurzaamheid en Circulariteit

Rijnland wenst conform beleid energieneutraal en klimaatneutraal te zijn. Daarnaast wenst Rijnland circulair te zijn, dat betekent hernieuwbaar inkopen, afvalvrij en emissieloos zijn.

### Fase 1 (Bouwteamovereenkomst)

Werkzaamheden, zoals vermeld in de Bouwteamovereenkomst en het Addendum per Deelproject, die zijn gericht op de realisatie van het Ontwerp en het Bestek, dat in Fase 2 uitgevoerd zal worden.

### Fase 2 (Aannemingsovereenkomst)

Werkzaamheden, zoals vermeld in de Aannemingsovereenkomst en het Addendum, gericht op de Uitvoeringsfase. Fase 2 start zodra de opdracht voor de uitvoering is gegund aan de Aannemer.

### Financiële Prognose Fase 2

Dit is een prognose van de (bouw)kosten per Deelproject in Fase 2.

### Geschiktheidseisen

De gestelde eisen aan de geschiktheid van de Inschrijver.

### Gezamenlijk Risicofonds

Voor het financieren van de gezamenlijke risico's creëren Aannemer en Opdrachtgever een Gezamenlijk Risicofonds. Dit Gezamenlijk Risicofonds dient enerzijds voor het financieren van risico's die gezamenlijk worden gedragen en Stelpost(en), anderzijds dient het Gezamenlijk Risicofonds om gezamenlijke beheersmaatregelen of beheersactiviteiten uit te voeren. Voor de totstandkoming van de Gezamenlijk Risicofonds volgen Partijen de voorgeschreven procedure uit Bijlage 2 bij de Bouwteamovereenkomst.

### Het hoogheemraadschap van Rijnland

In deze de Aanbestedende Dienst en Opdrachtgever.

### HHR

Het hoogheemraadschap van Rijnland.

### Herzieningsclausule

Duidelijke, nauwkeurige en ondubbelzinnige herzieningsclausules, waaronder prijsherzieningsclausules of opties ex artikel 2.163c AW 2012 en voorziet in het kunnen uitvoeren van wijzigen en of opties binnen de in deze Aanbesteding gedefinieerde kaders.

### Inschrijver

Een ondernemer die een Inschrijving heeft ingediend.

### Inschrijving

De inschrijving van de Inschrijver op de Aanbesteding. De Inschrijving geldt per afzonderlijk perceel.

### Inschrijvingsleidraad

Het aanbestedingsdocument waarin de overheidsopdracht en de wijze waarop de overheidsopdracht verstrekt zal worden beschreven en toegelicht wordt. Door middel van dit aanbestedingsdocument worden Inschrijvers gevraagd een Inschrijving uit te brengen.

### Nota van Inlichtingen

Document waarin de geanonimiseerde vragen en antwoorden op vragen van Inschrijvers zijn opgenomen, evenals eventuele wijzigingen van de aanbestedingsstukken. De Nota van Inlichtingen maakt integraal en bindend onderdeel uit van de Inschrijvingsleidraad en/of andere aanbestedingsdocumenten.

### Opdrachtgever

Het hoogheemraadschap van Rijnland na het sluiten van de Bouwteamovereenkomst en, indien er prijsovereenstemming is, de Aannemingsovereenkomst.

### Opdrachtnemer

De Inschrijver met de economisch meest voordelige Inschrijving met wie de Bouwteamovereenkomst en, indien er prijsovereenstemming is, de Aannemingsovereenkomst wordt gesloten.

### Ontwerp

Een gedetailleerde beschrijving van het uit te voeren Werk bestaande uit de door het Bouwteam per Deelproject vastgestelde Ontwerpdocumenten. Het Ontwerp moet voldoen aan de in de Bouwteamovereenkomst en het Addendum gestelde eisen.

### Ontwerpcoördinatie

Het op elkaar afstemmen van de ontwerpwerkzaamheden en systeemintegratie in (bouw) technische zin in Fase 1, waaronder doch niet uitsluitend het inhoudelijk afstemmen van ontwerpkeuzes, tekeningen en berekeningen, met als doel een voor alle partijen optimaal ontwerp in termen van tijd, geld en kwaliteit.

### Ontwerpfase

Zie definitie Fase 1 (Bouwteamovereenkomst).

### Ontwerpdocumenten

De door het Bouwteam per Deelproject vast te stellen documenten die een gedetailleerde beschrijving geven van het uit te voeren Werk. De Ontwerpdocumenten vormen tezamen uiteindelijk het Ontwerp.

### Partijen

Opdrachtgever en Opdrachtnemers die ieder als contractspartij zijn verbonden aan de verschillende overeenkomsten.

### Procedurevoorschriften en Inschrijvingsvoorwaarden

De voor deze aanbesteding in acht te nemen voorschriften en uitgangspunten voor deelname aan de aanbestedingsprocedure.

### Project

Renovatie Sliblijn (Perceel 1) en nieuwbouw Waterlijn (Perceel 2) AWZI Haarlem Waarderpolder, onderverdeeld in Deelprojecten.

### Prijsaanbieding

De financiële aanbieding van de Opdrachtnemer op basis van de vastgestelde documenten, genoemd in de Bouwteamovereenkomst tussen Opdrachtgever en Aannemer voor de uitvoering van het betreffende Deelproject.

### PvE

Programma van Eisen.

### Procesbeschrijving

De beschrijving van de verschillende Fasen uit deze Bouwteamovereenkomst.

### Raakvlakkenbeheer

Het in kaart brengen van de raakvlakken tussen de verschillende Deelprojecten en overige Projecten en het beheer en de coördinatie daarvan.

### Raakvlakkencoördinatie

Het op elkaar afstemmen van:

- de ontwerpwerkzaamheden en systeemintegratie in (bouw)technische zin, waaronder – doch niet uitsluitend – het gezamenlijk identificeren van raakvlakken en het op de raakvlakken van de afzonderlijke projecten inhoudelijk afstemmen van ontwerpkeuzes, tekeningen en berekeningen en andere ontwerpdocumenten;
- de planning van de ontwerpwerkzaamheden van de beide Projecten, met als doel dat Fase 1 zo efficiënt mogelijk verloopt;
- de uitvoeringswerkzaamheden van de beide Projecten, met als doel dat de uitvoering van de Projecten niet, althans zo min mogelijk gehinderd wordt door de uitvoering van elkaar, waaronder tevens wordt begrepen de feitelijke coördinatie op de bouwplaats;
- de planning van de uitvoeringswerkzaamheden van de beide Projecten, met als doel dat Fase 2 zo soepel mogelijk verloopt;
- de wijzigingen van ontwerpen, planningen en alle andere aspecten waarop raakvlakken tussen de Projecten mogelijk kan zijn;
- alle andere raakvlakken die een der Partijen signaleert en aandraagt in het overleg van het Coördinatieteam, waaronder maar niet beperkt tot raakvlakken op het gebied van Veiligheid & Gezondheid, bouwlogistiek en ruimtelijke aspecten; met als doel een voor alle Partijen optimaal ontwerp en optimale uitvoering in termen van tijd, geld en kwaliteit.

### Raakvlakkendocument

Het door de Coördinator opgestelde document als bedoeld in artikel 8 van deze Coördinatieovereenkomst.

### Risicodossier

Het Risicodossier biedt een overzicht van geïdentificeerde risico's, daarbij als volgt nader uitgewerkt:

- Een beschrijving van het risico inclusief de oorzaak van het risico;
- De kans van het optreden van het risico;
- Het waarschijnlijke gevolg (in tijd, geld en overige gevolgen) bij het optreden van het risico;
- De toe te passen beheersmaatregelen om het risico dan wel de impact daarvan te mitigeren alvorens het risico zich voordoet, alsook de gevolgen van de beheersmaatregelen (in tijd, geld en overige gevolgen);
- Het resterende risico (restrisico) na toepassing van de beheersmaatregelen; en
- De toedeling van het restrisico (eventueel voorzien van een(aanvullende) beheersmaatregel

### Risico's in het gezamenlijk domein

Risico die in het gezamenlijk domein vallen worden gedefinieerd als risico's waarvan de beheersing het beste gezamenlijk kan plaatsvinden, of om risico's die in het domein van de Opdrachtgever liggen maar waarbij de Aannemer een cruciale rol speelt in het beperken van impact. Risico's die niet in het gezamenlijk domein vallen zijn

scopewijzigingen welke voor rekening en risico van de Opdrachtgever zijn en uitvoeringsrisico's welke voor rekening en risico van de Aannemer zijn.

#### Ruimtelijke Coördinatie

Het verzorgen van de Coördinatie van de door Partijen te verrichten werkzaamheden in het Bouwteam Waterlijn en het Bouwteam Sliblijn zodanig dat alle systemen hun bedoelde functie kunnen vervullen en passen binnen het architectonische kader.

#### schriftelijk

Onder 'schriftelijk' wordt het volgende verstaan: per brief, per e-mail, per fax of enige andere wijze van communicatie die met het oog op de stand der techniek en de in het maatschappelijk verkeer geldende opvattingen hiermee gelijk kan worden gesteld.

#### SE

Systems Engineering is een interdisciplinaire benadering voor zowel Fase 1 als Fase 2 met bijbehorende middelen die zich richt op het definiëren van klantbehoeften en de gevraagde functionaliteit vroeg in de ontwikkeling van een project, het vastleggen van de eisen, de ontwerpsynthese en systeemvalidatie bij het beschouwen van het complete vraagstuk: bediening en besturing, training en ondersteuning, kosten en planning, prestatie, realisatie, testen en verwijdering.

#### Stelpost(en)

Financiële reservering voor specifieke werkzaamheden en of leveringen op basis van het Bestek die ten gevolge van (te) grote onzekerheid niet of onvoldoende nauwkeurig bepaald kunnen worden.

#### Taakstellend Budget

Het Taakstellend Budget is het plafondbedrag waarboven de Aannemingssom voor de uitvoeringswerkzaamheden niet mag komen. Het budget dat is bepaald door Opdrachtgever voor de uitvoering van de uitvoeringswerkzaamheden van het Project/Werk (Fase 2) op basis van het Ontwerp en Bestek. Indien van toepassing kan hier ook onder vallen de aanvullingen aan het Gezamenlijke Risicofonds.

#### Uitsluitingsgronden

Kwalitatieve maatstaven (eisen) die zien op omstandigheden die de (persoon van de) Inschrijver betreffen en die diens uitsluiting van deelname aan een aanbestedingsprocedure in het algemeen kunnen rechtvaardigen.

#### Uitvoeringsfase

Zie definitie Fase 2 (Aannemingsovereenkomst).

#### Uniform Europees Aanbestedingsdocument (UEA)

De verklaring die als Bijlage 1 bij deze Inschrijvingsleidraad is gevoegd en die de Inschrijver volledig en naar waarheid ingevuld en rechtsgeldig ondertekend bij zijn Inschrijving moet voegen.

#### UO

Het Uitvoeringsontwerp (UO) is de uitwerking van het Bestek tot op productieniveau door en voor de Aannemer of zijn onderaannemers, die nodig zijn voor een effectieve en veilige uitvoering van het Werk.

#### UAV2012

Uniforme administratieve voorwaarden voor de uitvoering van werken en van technische installatiewerken 2012.



#### Verdygo

De methode waarbij voor de verschillende stappen in het zuiveringsproces gestandaardiseerde bovengrondse modulaire units zijn ontwikkeld, die aan- en afgekoppeld kunnen worden.

#### Visi

Visi is de werkwijze voor de uitwisseling van alle formele op contractafspraken gebaseerde informatie.

#### VO

Voorlopig Ontwerp (VO) waarin een beschrijving op hoofdlijnen van het uit te voeren Project is gegeven, dat als uitgangspunt geldt voor Fase 1 (Bouwteamovereenkomst).

#### Werk

Renovatie- en nieuwbouwwerkzaamheden voor de Sliblijn (Perceel 1) en Waterlijn (Perceel 2) AWZI Haarlem Waarderpolder, onderverdeeld in Deelprojecten, die leiden tot een integraal werkend systeem dat voldoet aan de doelstellingen van het Project.

#### Werkvenster

Tijdsperiode waarbinnen werkzaamheden kunnen plaatsvinden.

#### Wachtkamerovereenkomst

De overeenkomst die, als de Bouwteamovereenkomst of de Aannemingsovereenkomst voortijdig eindigt, het Opdrachtgever mogelijk maakt om zonder nieuwe aanbestedingsprocedure een Bouwteamovereenkomst of Aannemingsovereenkomst te sluiten met de in rangorde opvolgende Inschrijver uit de aanbestedingsprocedure.

## INHOUDSOPGAVE

1. Inleiding .....	12
1.1 Beschrijving van het hoogheemraadschap van Rijnland (Opdrachtgever) .....	12
1.2 Aanbestedingsdocumenten .....	12
2. Opdrachtoomschrijving .....	14
2.1 Project Haarlem Waarderpolder (HWP) .....	14
2.1.1 Nieuwbouw van de Waterlijn (Perceel 2) .....	15
2.1.2 Uitbreiding en renovatie van de Sliblijn (Perceel 1) .....	16
2.1.3 Groengasproductie .....	17
2.1.4 Deelstroombehandeling .....	17
2.1.5 Ruimtelijke Inpassing .....	18
2.1.6 Circulair ontwerpen .....	19
2.1.7 Modulair bouwen .....	19
2.2 AWZI in bedrijf gedurende het project .....	19
2.3 Digitaal aanbesteden .....	20
2.4 Algemeen .....	20
2.5 Scope en demarcatie Deelprojecten .....	27
2.6 Contractstructuur percelen Sliblijn en Waterlijn .....	28
2.7 Organisatiestructuur HWP .....	30
2.8 Herzieningsclausules .....	33
2.9 Planning Aanbesteding HWP .....	37
2.10 Nadere inlichtingen .....	37
2.11 Klachten .....	38
2.12 Contactpersoon .....	39
3. Procedurevoorschriften en Inschrijvingsvoorwaarden .....	40
3.1 Procedurevoorschriften .....	40
3.2 Inschrijvingsvoorwaarden .....	41
3.2.1 Deelname in samenwerking met andere ondernemingen .....	42
3.2.2 Beroep op Derde(n) .....	43
3.2.3 Wijze van inschrijven .....	44
3.3 Voorkennis en belangenverstrengeling .....	44
3.4 Vergoedingen .....	44
3.5 Better Performance .....	45
4. Uitsluitingsgronden en Geschiktheidseisen .....	46
4.1 Uitsluitingsgronden .....	46
4.2 Geschiktheidseisen .....	47
4.2.1 Verzekering .....	48
4.2.2 Beroepsbekwaamheid .....	49
4.2.3 Overige geschiktheidseisen .....	51
4.2.3 Beroepsbevoegdheid .....	52
5. Beoordeling Inschrijving .....	53
6. Gunningcriteria .....	54
6.1 Beoordeling Gunningcriteria .....	54
6.1.1 Algemene beoordelingswijze .....	54
6.2 K1: Risicobeheersplan Prijsvorming en kostenbeheersing .....	55
6.3 K2: Plan Duurzaamheid en circulariteit .....	57
6.4 K3: Visie op 'samen-werken' bij Project AWZI Haarlem Waarderpolder (HWP) ..	58
6.4.1 Samenwerking: visie op samenwerking in bouwteamverband .....	59
6.4.2 Teamassessment Samenwerking (Kwaliteitscriterium K4) .....	62
6.5 Financieel gunningscriterium - Prijs .....	66
7. Gunning .....	69

7.1	Verificatie Uniform Europees Aanbestedingsdocument (UEA) .....	70
7.2	Verklaringen .....	70

Bijlage 1.	Uniform Europees Aanbestedingsdocument (UEA).
Bijlage 2.	Tarievenblad.
Bijlage 3.	Model referentie-opdrachten.
Bijlage 4.	Verklaring inzake de verplichtingen op het gebied van het milieu-, sociaal en arbeidsrecht.
Bijlage 5.	Verklaring inzake VERORDENING (EU) 2022/576.
Bijlage 6.	Coördinatieovereenkomst.
Bijlage 7.	Bouwteamovereenkomst Sliblijn.
Bijlage 8.	Bouwteamovereenkomst Waterlijn.
Bijlage 9.	(Concept) Addendum per Deelproject behorende bij de Bouwteamovereenkomst.
Bijlage 10.	(Concept) Aannemingsovereenkomst per Deelproject.
Bijlage 11.	Verslag Marktconsultatie HWP.
Bijlage 12.	Work Breakdown Structure HWP.
Bijlage 13.	(Concept) Wachtkamerovereenkomst.
Bijlage 14.	Voorkeursalternatief (VKA) AWZI Haarlem Waarderpolder, mei 2023.
Bijlage 16.	NDA RHDHV - Rijnland (EPHYRA RWZI HWP) november 2023 t.b.v. aanbesteding met het kenmerk: 23.161560.
Bijlage 15.	NDA RHDHV - Rijnland (NEREDA RWZI HWP) november 2023 t.b.v. aanbesteding met het kenmerk: 23.161560.

## **1. Inleiding**

### **1.1 Beschrijving van het hoogheemraadschap van Rijnland (Opdrachtgever)**

#### ***Wat doet een Waterschap***

Het beheer van watersystemen en het bewaken van de veiligheid van de inwoners tegen overstromingen is in Nederland grotendeels toebedeeld aan waterschappen. Waterschappen zorgen met betrokken en deskundige mensen lokaal en regionaal voor veilige dijken en voldoende schoon water.

#### **Droge voeten**

De bescherming van ons land tegen overstromingen is letterlijk en figuurlijk van levensbelang. Daarom onderhouden de waterschappen de dijken en duingebieden nauwgezet. Daarbij houden we rekening met ontwikkelingen die in de toekomst de veiligheid kunnen bedreigen, zoals klimaatverandering, bodemdaling en stijging van de zeespiegel.

#### **Schoon water**

Het waterkwaliteitsbeheer richt zich op het bereiken van bepaalde doelstellingen. Een belangrijk deel van deze taak is de aanleg en exploitatie van waterzuiveringsinstallaties, waar het afvalwater wordt omgezet in schoon water. Daarnaast zorgen de waterschappen ervoor dat het oppervlaktewater schoon is, dat de natuur een kans krijgt en dat mensen op en langs het water kunnen recreëren.

#### **Voldoende water**

De waterschappen houden zich dagelijks bezig met beheersing van de hoeveelheid oppervlaktewater in een bepaald gebied. Door een juiste aan- en afvoer worden overschotten en tekorten voorkomen. Nederland ligt in een rivierdelta. We merken het dus meteen als de waterstand stijgt. Ook als de zeespiegel stijgt, moeten we uitkijken. De waterschappen doen er alles aan om de risico's zo laag mogelijk te houden.

#### **Integraal waterbeheer**

De kerntaken van een waterschap – droge voeten, schoon water en voldoende water – hebben op het oog niet veel met elkaar te maken, maar schijn bedriegt: vaak kun je het één niet los zien van het ander. Zo heeft de manier waarop je kaden aanlegt en onderhoudt gevolgen voor de kwaliteit van het water. Een waterschap voert zijn taken daarom steeds meer uit 'met een brede blik'. Dat wil zeggen: rekening houdend met alle factoren die van belang kunnen zijn. Dat wordt ook wel integraal waterbeheer genoemd. Daarbij streven de waterschappen naar samenwerking met andere overheden en instanties.

### **1.2 Aanbestedingsdocumenten**

Hieronder staan de bij deze aanbesteding behorende documenten in rangorde vermeld. Deze rangorde kan per fase wijzigen.

Gedurende de Aanbesteding geldt de volgende rangorderegeling:

- a) De vragen en antwoorden uit de Nota('s) van Inlichtingen;
- b) De Inschrijvingsleidraad en Bijlagen.

Bij onderlinge tegenstrijdigheden tussen de onder artikel 1.2 genoemde documenten geldt het volgende:

- Een hoger genoemd document gaat voor op een lager genoemd document;

- Een recentere nota van inlichtingen gaat voor op een oudere nota van inlichtingen.

In de Bouwteamovereenkomst wordt de rangorde van de documenten die horen bij onderhoudende Bouwteamovereenkomst weergegeven.

In de Aannemingsovereenkomst wordt de rangorde van de documenten die horen bij de Aannemingsovereenkomst weergegeven.



### **Voorgenomen maatregelen aan AWZI HWP**

Omdat delen van de installatie aan het einde van hun levensduur zijn gekomen, heeft het Hoogheemraadschap besloten tot renovatie van de Sliblijn van de waterzuivering (Perceel 1) en nieuwbouw van de Waterlijn (Perceel 2).

Ook heeft het Hoogheemraadschap besloten om in de toekomst het zuiveringsslib van de meeste afvalwaterzuiveringen van Rijnland centraal te gaan vergisten op de AWZI HWP. Om dit mogelijk te maken wordt hele proces rond de slibvergisting gerenoveerd en uitgebreid. Het streven is om alle aanpassingen uiterlijk in 2030 uitgevoerd te hebben. Dit betekent dat de AWZI HWP in 2030 het afvalwater van circa 300.000 inwoners en bedrijven moet kunnen zuiveren en het slib van circa 1.315.000 inwoners in een centrale slibverwerking moet kunnen verwerken.

Het Voorkeursalternatief (VKA) AWZI Haarlem Waarderpolder is als Bijlage 14 toegevoegd aan dit document. Dit voorkeursalternatief vormt de basis van alle deelprojecten die vallen onder het project HWP, die in samenhang worden uitgevoerd. Inmiddels is er op enkele onderdelen voortschrijdend inzicht bij de uitwerking van het Voorlopig Ontwerp (VO).

#### **2.1.1 Nieuwbouw van de Waterlijn (Perceel 2)**

De nieuwe zuivering wordt ontworpen op een belasting van 9.000 m<sup>3</sup> water per uur. Wanneer rekening wordt gehouden met een geleidelijke afkoppeling van regenwater ontstaat uiteindelijk een belasting van 7500 m<sup>3</sup> water per uur. Er wordt vanuit gegaan dat 1500 m<sup>3</sup> water per uur opgevangen kan worden door - na ingebruikname van de nieuwe installatie - buffering van de piekbelasting.

De nieuwe waterzuivering moet bij oplevering voldoen aan normen die worden gesteld aan de kwaliteit van het effluent in mg/l. In tabel 1 zijn de huidige en toekomstige normen voor het Effluent weergegeven die als uitgangspunt voor de nieuwe installatie moeten worden gehanteerd.

	Huidige norm	Tijdelijke norm	Toekomstige norm
<b>Totaal fosfaat</b>	0,60	0,85	0,40
<b>Totaal stikstof</b>	6,0	6,0	4,0

*Tabel 1: Kwaliteitsnormen Effluent*

Deze normen zijn aanzienlijk strenger in vergelijking met de huidige en de tijdelijke normen. Dit betekent dat de waterzuivering aanzienlijk beter moet functioneren om deze toekomstige norm te halen. Daarom is er besloten om een nazuivering te realiseren om nu en in de toekomst de benodigde verbetering van de effluentkwaliteit te realiseren. De keuze is gemaakt om in de nazuivering de mogelijkheid in te bouwen om medicijnresten en andere microverontreinigingen te verwijderen. Wel wordt er in de energievoorziening en in de ruimtelijke inrichting rekening mee gehouden dat medicijnrestverwijdering in de toekomst ingepast kan worden.

De warmte-kracht-koppeling (WKK) wordt in de toekomst vervangen door een installatie waarmee thermische energie uit afvalwater (TEA) gewonnen wordt.

Bij de nieuwbouw is besloten tot een biologische zuiveringswijze conform de Nereda® - technologie van RHDHV. Nereda is een door Royal HaskoningDHV gepatenteerde en samen met ondermeer TU Delft en STOWA ontwikkelde innovatieve en in de praktijk bewezen zuiveringstechnologie, waarbij het biologische zuiveringsproces in de vorm van korrelslib plaatsvindt. Uitgangspunt is dat Opdrachtgever met Royal HaskoningDHV in de Ontwerpfase samenwerkt op basis van AWWODI-2018 waarbij de ontwerpverantwoordelijkheid bij de Opdrachtgever ligt. Voor de Uitvoeringsfase zal

Opdrachtgever met de uitvoerende Aannemer een overeenkomst sluiten op basis van de UAV2012. Deze aanpak is getoetst met de markt in de marktconsultatie in juni 2023 (Bijlage 11).

Royal HaskoningDHV is in het Bouwteam een Deelnemer vanuit de Opdrachtgever. Voor de Uitvoeringsfase zal Royal HaskoningDHV in verband met de implementatie van de Nereda technologie een voorgeschreven Onderaannemer van de uitvoerende Aannemer zijn als bedoeld in paragraaf 6, lid 27 UAV2012. Royal HaskoningDHV zal als technologie provider de uitvoerende Aannemer ondersteunen bij de detailengineering, bij de inkoop van de Nereda kritische instrumentatie en internals, de opstart van de Neredainstallatie en overige ondersteuning, alsmede de levering van de Neredaprocescontroller.

Deze scope van Royal HaskoningDHV en de voorwaarden voor een overeenkomst tussen Royal HaskoningDHV (voorgeschreven onderaannemer) en de uitvoerende Aannemer zullen per Nota van Inlichtingen (nader) worden verstrekt. De geheimhoudingsovereenkomst in verband met de Nereda technologie die de uitvoerende Aannemer geacht wordt te ondertekenen is bijgevoegd als Bijlage 15.

Op basis van art. 2.32 AW 2012 is de onderhandelingsprocedure zonder voorafgaande aankondiging doorlopen om de Nereda technologie te kunnen voorschrijven. RHDHV heeft de rechten op/is de patenthouder van de Nereda technologie. Daarnaast is eveneens gekozen voor het toepassen van de Verdygo systematiek waarbij de installatie modulair wordt opgebouwd en aldus flexibel kan worden ingezet. De Nereda technologie is goed toepasbaar in deze Verdygo systematiek. HHR wijst erop dat de bezwaartermijn naar aanleiding van de in het kader van de onderhandelingsprocedure geplaatste aankondiging van een gegunde opdracht (TenderNed-nummer TN 442497) nog loopt. Eventuele bezwaren over de aan RHDHV gegunde opdracht zouden in de Aanbesteding dus nog tot wijzigingen kunnen leiden, of mogelijk tot een schorsing/staking van de Aanbesteding. HHR zal eventuele informatie hierover middels de Nota van Inlichtingen bekend maken.

#### **2.1.2 Uitbreiding en renovatie van de Sliblijn (Perceel 1)**

HHR heeft besloten om in de toekomst het zuiveringsslib van de meeste afvalwaterzuiveringen van Rijnland centraal te gaan vergisten op de AWZI HWP. Om dit mogelijk te maken wordt de slibvergisting, onderdeel van AWZI HWP, gerenoveerd en uitgebreid conform de Ephyra® technologie. Ephyra is een door Royal HaskoningDHV gepatenteerde innovatieve en reeds in de praktijk bewezen slibvergistingstechnologie die werkt volgens het propstroom of meertraps principe. Volgens deze methodiek kan de slibvergistingscapaciteit van de torens effectiever worden benut.

Uitgangspunt is dat Opdrachtgever met Royal HaskoningDHV in de ontwerpfase samenwerkt op basis van AWWODI waarbij de ontwerpverantwoordelijkheid bij de Opdrachtgever ligt. Voor de Uitvoeringsfase zal Opdrachtgever met de uitvoerende Aannemer een overeenkomst sluiten op basis van de UAV2012.

Royal HaskoningDHV is in het Bouwteam een Deelnemer vanuit de Opdrachtgever. Voor de Uitvoeringsfase zal Royal HaskoningDHV in verband met de implementatie van de Ephyra technologie een voorgeschreven Onderaannemer van de uitvoerende Aannemer zijn als bedoeld in paragraaf 6, lid 27 UAV2012. Royal HaskoningDHV zal als technologie provider de uitvoerende Aannemer ondersteunen bij de detailengineering, de opstart van de Ephyra installatie en overige ondersteuning, alsmede de levering van de Ephyra procescontroller.



Deze scope van Royal HaskoningDHV en de voorwaarden voor een overeenkomst tussen Royal HaskoningDHV (voorgeschreven onderaannemer) en de uitvoerende Aannemer zullen per Nota van Inlichtingen (nader) worden verstrekt. De geheimhoudingsovereenkomst in verband met de Ephyra technologie die de uitvoerende Aannemer geacht wordt te ondertekenen is bijgevoegd als Bijlage 16.

Op basis van art. 2.32 AW 2012 is de onderhandelingsprocedure zonder voorafgaande aankondiging doorlopen om de Ephyra technologie te kunnen voorschrijven. RHDHV heeft de rechten op/is de patenthouder van de Ephyra technologie. Daarnaast is eveneens gekozen voor het toepassen van het Verdygo systematiek waarbij de installatie modulair wordt opgebouwd en aldus flexibel kan worden ingezet. De Ephyra technologie is goed toepasbaar in deze Verdygo systematiek.

De centrale vergisting wordt gefaseerd uitgebreid. Tabel 2 geeft aan in welke volgorde de uitbreiding plaatsvindt en een indicatie van hoeveel slib dit oplevert.

<b>Zuiveringen</b>	<b>Toegevoegde te vergisten ie's *</b>	<b>Totaal aantal te vergisten ie's</b>
<b>0 situatie</b>		
Waarderpolder	205.000	205.000
<b>Fase I</b>		
Schalkwijk, Heemstede, Zwanenburg	237.000	442.000
<b>Fase II</b>		
Lisse, Zwaanshoek, Katwijk	375.000	817.000
<b>Fase III</b>		
Nieuwe Wetering, Alphen Noord, Alphen Kerk en Zanen, Bodegraven, Nieuwveen, Leimuider, Noordwijk	340.000	1.157.000
<b>Fase IV</b>		
Gouda, Waddinxveen	158.000	1.315.000

Tabel 2. Fasering uitbreiding centrale slibvergisting

\*Ie = Inwoner Equivalent

Mocht blijken dat de uiteindelijk te realiseren capaciteit toch ontoereikend is om al het slib te ontvangen, dan kan een afweging zijn om het slib van een aantal zuiveringen (fase IV) niet op AWZI HWP, maar elders te verwerken.

### 2.1.3 Groengasproductie

In de slibvergistingstorens vormen bacteriën in zuurstofloze omstandigheden biogas. Dit is een mix van Biogas kooldioxide (CO<sub>2</sub>), met kleine concentraties waterstofsulfide (H<sub>2</sub>S) en andere bestanddelen. Dit biogas wordt uiteindelijk in een groengasinstallatie (GGI) omgezet in groengas. Door de centrale slibvergisting neemt de biogasproductie toe. Het methaan dat uit het uitgeste slib uit de torens komt, wordt afgevangen. De groengasinstallatie maakt geen onderdeel uit van Perceel 1 Sliblijn maar zal separaat worden aanbesteed.

Er zal wel coördinatie moeten worden gevoerd met de partij die de groengasinstallatie gaat realiseren.

### 2.1.4 Deelstroombehandeling

Het water dat uit het slib wordt geperst bevat veel stikstof. Besloten is om een aparte installatie te bouwen waarbij middels een fysisch-chemische techniek de stikstof uit het

slibwater wordt verwijderd in een deelstroombehandeling. Conventioneel scrubben is gekozen als technologie om de toenemende hoeveelheid stikstof uit deze deelstroom te verwijderen en te verwerken in bruikbare producten, zoals o.a. kunstmest.

Tijdens de uitwerking van het Voorontwerp, en deels tijdens de uitwerking van het Definitief Ontwerp in de Bouwteamfase, worden de uitgangspunten, eisen en overige kaders voldoende duidelijk om een definitieve keuze in de toe te passen techniek en leverancier(s) te kunnen maken. Het Bouwteam zal de uiteindelijke keuze van techniek en de selectiecriteria voor de potentiële leverancier bepalen. Daarbij neemt de Opdrachtgever de eindbeslissing. In de Bouwteamfase worden tenminste 1 en mogelijk meerdere leveranciers benaderd voor het doen van een prijsaanbieding voor deelname in het Bouwteam met als doel om de betreffende techniek te optimaliseren in het Definitief Ontwerp, het Bestek en uiteindelijk in de Prijsaanbieding van de Bouwteam aannemer. In de Bouwteamfase zal eveneens worden bepaald 1) wie de opdrachtgever wordt van de leverancier in de Bouwteamfase (Deelnemer vanuit de Opdrachtgever of vanuit de Aannemer) en 2) wie de opdrachtgever wordt van de leverancier in de Uitvoeringsfase (Deelnemer vanuit de Opdrachtgever of vanuit de Aannemer). Ook hierin neemt de Opdrachtgever de eindbeslissing.

Verder wordt verwezen naar herzieningsclausule ten aanzien van de het betreffende Bouwteam waaronder de leverancier zal vallen (Perceel Sliblijn of Perceel Waterlijn).

### 2.1.5 Ruimtelijke Inpassing

Er is een ruimtelijk ontwerp gemaakt van de infrastructuur. Daarin zijn alle installaties en gebouwen van de zuivering ruimtelijk ingepast. Binnen dit ruimtelijke kader zullen de installaties worden gerealiseerd (zie *figuur 2* hieronder).



Figuur 2: Infographic en Ruimtelijke Inpassing AWZI HWP

#### Waterzuivering

##### **A Voorzuivering**

Om de waterzuivering optimaal te laten werken vindt een voorzuivering plaats. Hierbij wordt het binnenkomende afvalwater in een aantal stappen ontdaan van grof vuil en zand **(1)(2)(3)**. Daarna gaat het water naar de voorbezinking **(4)** om nog finer vuil te verwijderen.

### **B Hoofduzuivering**

Via een buffertank **(5)** gaat het water naar de hoofduzuivering. Daar vindt de afvalwaterzuivering zelf plaats door bacteriën, die de belangrijkste stoffen uit het water verwijderen **(6)**.

### Slibvergisting

#### **A Voorbereiding**

Zuiveringsslib is een restproduct van de waterzuivering. Het slib wordt ingedikt in voorindikers **(1)**. Extern slib vanuit andere AWZI's wordt naar het slibgebouw **(2)** gebracht. Vervolgens wordt het slib gemengd **(3)**.

#### **B Vergisting**

Het gemengde slib wordt daarna in de drie slibvergistingstorens vergist **(4)**.

#### **C Afvoeren slib**

Het uitgegiste slib komt in de uitgegiste slib buffer **(5)** terecht. Daarna wordt het ontwaterd. Het slib wordt naar het slibgebouw gebracht **(6a)**. Van daaruit wordt het slib via tankvervoer afgevoerd naar HVC in Dordrecht.

#### **D naar de waterlijn**

Het slibgistingwater wordt gereinigd in de deelstroombehandeling **(6b)** en daarna in de waterlijn verder gereinigd.

### Gaslijn

Bij de slibvergisting ontstaat biogas. Dit wordt naar de gashouders **(1)** gepompt. Daar vandaan wordt het biogas naar de groengasinstallatie **(2)** getransporteerd. In die installatie wordt het biogas omgezet naar groengas. Dit gas wordt in het gasnet **(3)** gepompt.

### Verkeer

Het externe slib wordt aangevoerd met tankwagens. Het verkeer komt bij de ingang binnen en rijdt linksom in een cirkel naar het slibgebouw **(3)**. Daar wordt het slib gelost en het uitgegiste slib geladen. Vervolgens rijdt het vrachtverkeer weer naar de uitgang om het terrein te verlaten.

## **2.1.6 Circulair ontwerpen**

Mogelijk kunnen onderdelen van de huidige installatie worden hergebruikt. Het is de bedoeling om dit samen met de Aannemer in het Bouwteam per Deelproject uit te zoeken. Een van de tanks die momenteel in gebruik is als beluchtingstank wordt omgebouwd tot een buffertank voor de opvang van afvalwater bij regenachtig weer. Ook wordt een bestaande nabezinktank hergebruikt en omgebouwd tot voorbezinktank.

## **2.1.7 Modulair bouwen**

In het Ontwerp wordt de mogelijkheid om modulair te bouwen optimaal benut, door waar mogelijk en zinvol het Verdygo principe toe te passen. Het Verdygo principe voorziet in het standaard units voor stappen in het zuiveringsproces, die uitwisselbaar zijn. Dit Verdygo principe is ontwikkeld door Waterschap Limburg (WSL) en is al bij verschillende AWZI's toegepast. Rijnland heeft hiervoor met WSL een samenwerkingsovereenkomst gesloten.

## **2.2 AWZI in bedrijf gedurende het project**

Tijdens de uitvoeringswerkzaamheden moeten de huidige waterzuivering en slibvergisting in bedrijf blijven. Het is een continu proces. Aannemer moet hiermee rekening houden, zowel tijdens de Ontwerpfase, als de Uitvoeringsfase. Er moet daarom een gefaseerde overgang plaatsvinden van de huidige situatie naar de nieuwe installatie. Tijdens deze overgang mag de bedrijfsvoering van de waterzuivering niet in gevaar komen. Uitgangspunt is dat zo veel als redelijkerwijs mogelijk de bouw en inbedrijfstelling van de nieuwe installaties te realiseren en pas daarna de bestaande zuivering uit bedrijf te nemen. Inschrijver dient hiermee op voorhand rekening mee te houden. De kennis en ervaring van de Aannemer zal worden gevraagd om in de Ontwerpdocumenten en het Bestek te anticiperen op een fasering waardoor het proces van de AWZI door de werkzaamheden zo min mogelijk hinder ondervindt.

### 2.3 Digitaal aanbesteden

Deze aanbesteding zal geheel digitaal en online plaatsvinden, gebruik makende van de website van TenderNed ([www.TenderNed.nl](http://www.TenderNed.nl)). Een uitgebreide instructie met betrekking tot het doen van een digitale Inschrijving treft u aan op <https://www.tenderned.nl/cms/nl/voor-ondernemingen>. Het is uitsluitend toegestaan uw Inschrijving digitaal in te dienen op TenderNed. Dit houdt in:

1. Dat documenten die verband houden met deze aanbesteding alleen digitaal beschikbaar zijn.
2. Dat de vragen en de antwoorden betreffende de aanbesteding plaatsvinden in digitale vorm.
3. Dat het uploaden van alle aan u gevraagde documenten geheel digitaal plaatsvindt.
4. Dat u alle communicatie vanuit de Opdrachtgever terugvindt binnen het account op TenderNed.

De Inschrijver is zelf verantwoordelijk voor het indienen van de digitale Inschrijving. Bij vragen of onduidelijkheden over de werking van TenderNed kunt u terecht bij de ServiceDesk van TenderNed. Deze is bereikbaar op werkdagen van 08:30 tot 16:30 uur via 0800 – 8363376 of via [servicedesk@TenderNed.nl](mailto:servicedesk@TenderNed.nl).

**Let op:** Opdrachtgever raadt u aan om ruim voor de deadline voor het indienen van een Inschrijving te verifiëren dat uw onderneming inderdaad juist is geregistreerd op TenderNed en dat er een persoon bevoegd is om namens uw organisatie een Inschrijving digitaal in te dienen. Voor het indienen van een Inschrijving op TenderNed is eHerkenning nodig. De Inschrijver moet die zelf aanvragen. Aangeraden wordt dit tijdig te verifiëren.

#### Storing TenderNed

Indien alvorens aan de deadline van Inschrijving via TenderNed een storing plaatsvindt in TenderNed, dan zal de volgende procedure worden gehanteerd.

Geïnteresseerde Ondernemer dient allereerst contact op te nemen met de ServiceDesk van TenderNed. Indien er (vermoedelijk) een storing is, dient geïnteresseerde Ondernemer zo spoedig mogelijk via [aanbesteding@rijnland.net](mailto:aanbesteding@rijnland.net) de (vermoedelijke) storing kenbaar te maken o.v.v. de naam van de aanbesteding. Opdrachtgever kan hierdoor, na officiële bevestiging door TenderNed vaststellen dat er geïnteresseerde ondernemers getroffen zijn door de storing.

Opdrachtgever zal vervolgens, *indien de storing niet is opgelost binnen een termijn van 3 uur voor de kluissluiting*, de inschrijftermijn met een werkdag ten opzichte van de oorspronkelijke Uiterlijke ontvangst van inschrijvingen verlengen.

Dit zal door middel van een automatisch bericht van TenderNed aan alle betrokkenen kenbaar worden gemaakt. Indien TenderNed in het geheel niet meer operationeel is, zullen geïnteresseerde ondernemers die per e-mail melding hebben gemaakt van de storing, op de hoogte worden gebracht van de verlenging van de inschrijftermijn.

Geïnteresseerde ondernemers blijven zelf verantwoordelijk om, nadat de storing is verholpen, tijdig in te schrijven.

Meer info vindt u op [www.TenderNed.nl](http://www.TenderNed.nl).

### 2.4 Algemeen

Deze Inschrijvingsleidraad geeft nadere informatie over het verloop van de Europese aanbesteding. Het doel van deze Inschrijvingsleidraad is driedelig, te weten:

1. De potentiële Inschrijvers informatie te verstrekken omtrent de scope van de opdracht en de aanbestedingsprocedure.
2. Duidelijk te maken op welke wijze de potentiële Inschrijver zich kan inschrijven, wat de inschrijvingsvereisten zijn en wanneer welke gegevens dienen te worden ingediend.
3. Inzicht te bieden in de wijze waarop de aanbesteding plaatsvindt, de wijze waarop de inschrijvingen beoordeeld worden en hoe de verdere procedure loopt.

Gekozen is voor een Europese aanbesteding volgens de openbare procedure. Op basis van de gegevens verstrekt in deze Inschrijvingsleidraad worden marktpartijen gevraagd om een Inschrijving te doen. Inschrijver dient een Inschrijving te doen overeenkomstig de bepalingen en gegevens zoals deze zijn omschreven in onderhavige Inschrijvingsleidraad.

De opdracht wordt gegund aan de Inschrijver/Aannemer die de Economisch Meest Voordelige Inschrijving (EMVI) heeft aangeboden. De opdracht wordt gegund op basis van de beste prijs/kwaliteit verhouding.

Op deze aanbesteding zijn de delen 1 en 2 van de Aanbestedingswet 2012 van toepassing. Verder is hoofdstuk 2 van het Aanbestedingsreglement Werken (ARW) 2016 van toepassing.

Bij project Haarlem WaarderPolder (HWP) is sprake van één integraal Werk om de waterzuivering als geheel te renoveren en klaar te maken voor de eisen die aan waterzuiveringen worden gesteld, nu en in de toekomst. De AWZI betreft een integraal systeem, dat bestaat uit onderdelen, die in onderlinge samenhang met elkaar de basisfuncties water zuiveren en slibbehandeling vervullen. Er is in dien zin geen sprake van 'samenvoeging'.

Het is één aanbesteding die bestaat uit twee aparte percelen:

- Perceel 1: Renovatie Sliblijn AWZI Haarlem Waarderpolder;
- Perceel 2: Nieuwbouw Waterlijn AWZI Haarlem Waarderpolder.

Opdrachtgever heeft ervoor gekozen om het project als een 2-fasen contract in de markt te zetten met een Ontwerpfase (Fase 1) en een Uitvoeringsfase (Fase 2).

De keuze voor een 2-fasen aanpak is het resultaat van contractselectiesessies, uitgevoerd in 2020, 2022 en 2023 en eveneens geconcludeerd uit de marktconsultatie in juni 2023 (Bijlage 11). De 2-fasen aanpak bestaat uit:

- Fase 1. Een Ontwerpfase met als resultaat een Definitief Ontwerp (DO) en Bestek per Deelproject.
- Fase 2. Een Uitvoeringsfase op basis van een Aannemingsovereenkomst conform UAV 2012 met de Aannemer met als resultaat een UO en uitvoering van het Werk tot en met oplevering en nazorg.

Voor ieder perceel wordt een aparte Inschrijver geselecteerd. Voor het Perceel Sliblijn en het Perceel Waterlijn zullen twee aparte Bouwteams worden opgezet. Per perceel is er één Bouwteam. Per perceel zal een aparte Bouwteamovereenkomst worden opgesteld (Bijlage 7 en 8). Onder het Bouwteam vallen verschillende Deelprojecten (zie §2.5). Het Bouwteam bestaat uit een kernteam, zo nodig aangevuld met specialisten voor een specifiek Deelproject.

Tijdens de Ontwerpfase (Fase 1) blijft de Opdrachtgever verantwoordelijk voor het Definitieve Ontwerp (DO) en het Bestek van de verschillende Deelprojecten en maakt daarbij gebruik van de ingenieursbureaus (IB's) uit de Raamovereenkomst Ingenieursdiensten. De Aannemer is verantwoordelijk om over het DO en de Bestekken

te adviseren vanuit zijn specifieke kennis en ervaring. In Fase 2 is de Aannemer verantwoordelijk voor de Uitvoering van de Deelprojecten onder UAV 2012 en de onderlinge coördinatie daarvan.

Ter borging van de raakvlakken tussen de percelen Sliblijn en Waterlijn is een coördinerende taak belegd bij de Aannemer van het perceel Waterlijn. Hiervoor is een Coördinatieovereenkomst opgesteld (Bijlage 6).

Opdrachtgever is thans bezig met het nodige voorwerk, dat naar verwachting in mei 2024 zal leiden tot het Voorlopig Ontwerp (VO). Er wordt op gestuurd, dat de VO's van de verschillende Deelprojecten beschikbaar zijn voordat het Project voor Perceel 1 en Perceel 2 wordt gegund. De beschikbare VO's worden dan gehanteerd als uitgangspunt voor Fase 1 van beide Bouwteams.

Bij deze Aanbesteding zijn een aantal Deelprojecten optioneel meegenomen. Deze opties zijn opgenomen in de herzieningsclausule (§2.8). Daarnaast zal de Opdrachtgever een groengasinstallatie laten realiseren die aansluit op de slib- en gaslijn van Perceel Sliblijn. De Groengasinstallatie (GGI) maakt geen onderdeel uit van deze aanbesteding en is niet opgenomen in de herzieningsclausule.

#### **2.4.1 Motivering indeling in twee percelen**

Het werk bestaat uit twee percelen, te weten Perceel Sliblijn en Perceel Waterlijn. Deze Aanbesteding heeft tot doel voor ieder van de percelen Sliblijn en Waterlijn één Aannemer te selecteren voor de onderhavige opdracht. De afhankelijkheid van één en dezelfde Aannemer voor beide percelen wordt gezien als een substantieel risico op het gebied van beschikbaarheid van uitvoeringscapaciteit, kennis en deskundigheid. De verwachting is de selectie van twee Aannemers zal leiden tot effectieve en flexibele inzet van de beschikbare capaciteit, kennis en kunde.

Uitgangspunt is dat aan Inschrijver maar één van beide percelen kan worden gegund. Inschrijver is vrij om op beide Percelen of op één Perceel in te schrijven. Indien één inschrijver bij beide Percelen een inschrijving doet en voor beide Percelen als beste uit de bus komt, kan Inschrijver kiezen welk Perceel zijn voorkeur heeft. Het niet gekozen Perceel gaat naar de nummer 2 van het betreffende Perceel. Alleen in geval dat er bij één van de Percelen geen nummer 2 is, kunnen beide Percelen aan één Inschrijver worden gegund. In dat geval moet Inschrijver de capaciteit voor beide Percelen kunnen garanderen. Indien er sprake is van de situatie dat voor zowel Perceel 1 als Perceel 2 er twee inschrijvingen zijn met dezelfde beoordelingsscore, dan zal er geloot worden. De loting zal Opdrachtgever uitbesteden aan een erkende onafhankelijke instantie. De uitkomst van deze loting zal bepalen welke partij ten aanzien van een Perceel als eerste mag kiezen.

#### **2.4.2 Motivering voor de keuze van een Bouwteam**

De onderhavige aanbestedingsprocedure heeft betrekking op een opdracht waarin Opdrachtgever gebruikt maakt van een bouwteamovereenkomst. De motivering hiervoor is als volgt:

- In het Bouwteam krijgen Partijen meer gelegenheid om te kijken naar de beheersing van risico's en het doorvoeren van optimalisaties;
- Partijen krijgen in het Bouwteam meer invloed op het Ontwerp, hetgeen leidt tot efficiënter uitvoeringsproces;
- Partijen hebben in het Bouwteam meer gelegenheid voor het beoordelen van de planning en de doorlooptijden;
- Het gaat om een uitermate complex en grootschalig project waarvoor de samenwerking met de Partijen cruciaal is om tot een gedegen Ontwerp te komen, nader toegelicht onder paragraaf 2.4.2.1;
- Opdrachtgever is op zoek naar een langdurige samenwerking, zoals toegelicht onder paragraaf 2.4.2.2.

##### *2.4.2.1 Technisch Inhoudelijke Complexiteit HWP*

Het Project HWP is een grootschalige complexe Opdracht. Deze complexiteit volgt uit het feit dat de AWZI HWP gedurende de uitvoering van het Werk continu in bedrijfsvoering zal blijven. De werkzaamheden moeten gefaseerd worden uitgevoerd waarbij de hinder op de bedrijfsvoering wordt geminimaliseerd. Dit vereist een continue afstemming, ook met de beheerorganisatie van Opdrachtgever. De risico's in de uitvoeringsfase wil Opdrachtgever samen met Deelnemers namens de Opdrachtgever en de Aannemer in kaart brengen. Daarbij heeft Aannemer ook een grote adviserende rol en wordt verwacht dat Aannemer zijn uitvoeringskennis zal inzetten om tot een optimale uitvoeringsplanning te komen. Uitgangspunt voor de Ontwerpfase is dat er voldoende gelegenheid is de Ontwerpdocumenten gezamenlijk inhoudelijk door te nemen en op basis van de inhoudelijke input aan te passen. Uiteindelijk vormen de verschillende Ontwerpdocumenten gezamenlijk het Ontwerp. Dit proces en de daarbij horende aanpassingen en optimalisaties zullen leiden tot een DO dat voldoende getoetst moet zijn op maakbaarheid, uitvoerbaarheid en haalbaarheid. Dit moet passen binnen planning en de door Opdrachtgever vastgestelde financiële grenzen voor Fase 1 en Fase 2.

#### 2.4.2.2 Langdurige Samenwerking

Op basis van de marktvisie<sup>1</sup> van de Opdrachtgever geeft Opdrachtgever er de voorkeur aan om een langjarige samenwerking aan te gaan met Aannemers. Focus in de selectie van de Aannemers zal liggen op het goed selecteren van passende competenties en vaardigheden van de Opdrachtgever, die aansluiten bij het kennisniveau van de Opdrachtnemer. Er zal vooral worden ingezet op een goede en succesvolle samenwerking gedurende Fase 1 en Fase 2. Een open en transparante houding op basis van een onderling opgebouwde vertrouwensrelatie wordt gezien als de sleutel voor een succesvol project. Een Bouwteamovereenkomst sluit aan bij deze visie en wensen van Opdrachtgever.

#### 2.4.3 Samenwerking in het Bouwteam

De werkzaamheden dienen overeenkomstig de Bouwteamovereenkomsten met bijlagen te worden uitgevoerd. In aanvulling op de Bouwteamovereenkomst zal per Deelproject een Addendum worden opgesteld. In dit Addendum worden nadere technische en specifieke afspraken vastgelegd, die op het betreffende Deelproject van toepassing zijn. Van belang is dat het Addendum onlosmakelijk is verbonden met de Bouwteamovereenkomst.

##### 2.4.3.1 Activiteiten en rol Aannemer in de Bouwteamfase (Fase 1)

De Aannemer dient voor het geheel van de opdracht in hoofdzaak te verlenen: *Specialistische technische uitvoeringskennis en op het gebied van zuiveringstechnische werken die noodzakelijk zijn om deel te kunnen nemen in het Bouwteam.*

De taken van de Aannemer in bouwteamfase zijn in de Bouwteamovereenkomst vastgelegd. Op hoofdlijnen kunnen deze taken als volgt worden samengevat:

- Inbrengen van kennis & kunde t.a.v. waterzuiveringstechnische werken;
- Het inbrengen van mogelijke optimalisaties in het DO- en Bestek;
- Beoordeling van het DO en Bestek op veiligheid, maakbaarheid & uitvoerbaarheid;
- Het opstellen van een raming op basis van het Bestek, die past binnen het Taakstellende Budget en Financiële Prognose Fase 2;
- Toetsen van plannings ten behoeve van de uitvoering;
- Het vaststellen van de overeengekomen verdeling van de risicoreservering tussen Opdrachtgever en Aannemer;
- Voorsorteren op de coördinerende taak en de daarmee samenhangende kosten gedurende de Uitvoeringsfase;

**Let op:** *Dit is geen uitputtende lijst en ook geen vervanging van de verplichtingen die staan genoemd in de Bouwteamovereenkomst. Bij de uitleg van de taken en verantwoordelijkheden is de Bouwteamovereenkomst (Bijlagen 7 en 8) leidend, tenzij in deze Inschrijvingsleidraad uitdrukkelijk anders is bepaald.*

In het Bouwteam stelt Opdrachtgever samen met het Ingenieursbureau voor ieder Deelproject een DO en Bestek op. De Aannemer moet zijn kennis en kunde in het Bouwteam inbrengen. Van Aannemer wordt gevraagd om in de Ontwerpfase de verschillende Ontwerpdocumenten te beoordelen op basis van maakbaarheid, uitvoerbaarheid en kosten- en planningsconsequenties en waar nodig te voorzien van opmerkingen. Daarnaast moet de Aannemer binnen de grenzen van zijn kennis en kunde waar mogelijk optimalisaties voorstellen en inbrengen en waarschuwen voor onjuistheden of onvolkomenheden in het Definitief Ontwerp (DO).

---

<sup>1</sup> <https://www.marktvisie.nu/downloads/>



Nadat voor een Deelproject het DO is vastgesteld, wordt door het Ingenieursbureau een Bestek opgesteld dat bestaat uit:

- a) beschrijving van het Werk op basis van de besteksystematiek. Deze staat nog niet vast en kan bestaan uit: RAW, STABU, of anders. Dit naar keuze van Opdrachtgever;
- b) de bijbehorende Bestekstekeningen;
- c) de voor het Werk geldende voorwaarden zoals vastgelegd in de Aannemingsovereenkomst (Fase 2 Uitvoering) en de UAV 2012.

Op basis van het DO en het Bestek stellen Partijen voor het betreffende Deelproject een Financiële Prognose Fase 2 voor de Uitvoeringsfase vast. Vervolgens doet de Aannemer voor het betreffende Deelproject een Prijsaanbieding bestaande uit een Aannemingsom en een uitvoeringsplanning. Deze Prijsaanbieding moet passen binnen Financiële Prognose Fase 2 en de planning, die door de Opdrachtgever zijn vastgesteld. Hierbij volgen Partijen de voorgeschreven procedure conform Bouwteamovereenkomst. Bij acceptatie (scope, prijs en planning) wordt er met Aannemer per Deelproject voor Fase 2 een Aannemingsovereenkomst op basis van de UAV2012 afgesloten. Het concept van de Aannemingsovereenkomst is bijgevoegd als Bijlage 10.

De kosten van de Aannemer in de Bouwteamfase (Fase 1) worden vergoed op basis van bestede tijd en in de Inschrijving vastgelegde uurtarieven, mits de geleverde prestatie door de Opdrachtgever is geaccepteerd en past binnen het Budget Fase 1. De vergoeding van de Aanneming in Fase 1 is nooit meer dan het Budget Fase 1.

#### *2.4.3.2 Activiteiten en rol Aannemer in de Uitvoeringsfase (Fase 2)*

Fase 2 start nadat per Deelproject een Aannemingsovereenkomst op basis van UAV2012 is gesloten met de Aannemer. Fase 2 betreft het per Deelproject uitwerken van het DO en Bestek tot een uitvoeringsontwerp (UO) op basis waarvan de realisatie van het Werk plaatsvindt. Er is voor gekozen om op basis van het Bestek in Fase 2 een Uitvoeringsontwerp op te stellen waarbij de optimalisaties uit het DO en Bestek geïmplementeerd en geëffectueerd kunnen worden.

De taken van de Aannemer in de Uitvoeringsfase per Deelproject zijn samengevat als volgt:

- Het opstellen van het Uitvoeringsontwerp (UO);
- Het definitief maken en afstemmen van de uitvoeringsplanning;
- Het inrichten en uitvoeren van de coördinatie in het Coördinatieteam tussen de Bouwteams en de deelprojecten conform de Coördinatieovereenkomst;
- Het uitvoeren van het Werk per Deelproject op basis van de Aannemingsovereenkomst op basis van UAV 2012.

**Let op:** voor een uitvoerige beschrijving van alle taken en verplichtingen moet Inschrijver kennisnemen van de bijgevoegde concept Aannemingsovereenkomst (Bijlage 10) en de Coördinatieovereenkomst (Bijlage 6).

In de Bouwteamfase wordt een risicoverdeling met bijbehorend budget vastgesteld ten behoeve van de Uitvoeringsfase (het Gezamenlijk Risicofonds).

#### *2.4.3.3 Risicoverdeling*

In de aanbieding voor de Uitvoeringsfase wordt per deelproject een budget vastgesteld ten behoeve van risico's in het gezamenlijke domein (het Gezamenlijk Risicofonds). Het beschikbare budget wordt ingezet als incentive voor de Opdrachtgever en Aannemer om zo effectief mogelijk met dit budget om te gaan. Criterium hiervoor is dat het risico's betreft waarvan de beheersing het beste gezamenlijk kan plaatsvinden, of om risico's die in het domein van de opdrachtgever liggen maar waarbij de Aannemer een cruciale rol

speelt in het beperken van impact. Voorbeelden hiervan (niet-limitatief) zijn risico's m.b.t. raakvlakken, bouwfaserings en veiligheid.

Scopewijzigingen worden niet uit dit Gezamenlijke Risicofonds vergoed maar blijven voor rekening en risico opdrachtgever, en uitvoeringsrisico's worden ook niet uit de dit Gezamenlijke Risicofonds vergoed maar blijven voor rekening en risico van de aannemer. Om de hoogte van het Gezamenlijke Risicofonds per deelproject te bepalen worden in de bouwteamfase per deelproject de relevante risico's gezamenlijk geïnventariseerd en gekwantificeerd. Deze kwantificering wordt vervolgens gebruikt als onderbouwing van de hoogte van het Gezamenlijke Risicofonds, die echter in alle gevallen maximaal 6% van de totale Aannemingssom van het desbetreffende deelproject mag zijn. Het Gezamenlijke Risicofonds wordt als 'stelpost' in de aannemingsovereenkomst opgenomen en uitgaven ten laste van deze stelpost worden door de opdrachtgever vergoed.

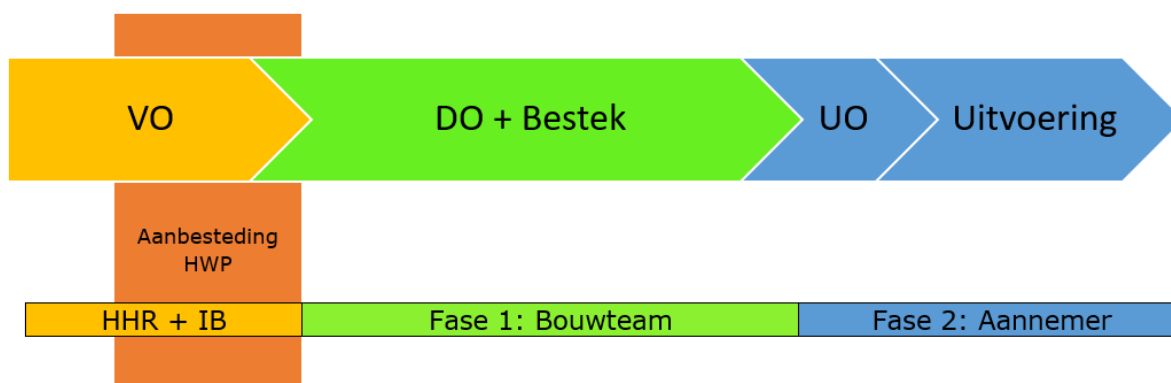
Tevens wordt in overleg tussen Aannemer en Opdrachtgever een stelpost opgenomen in de aanbidding ten behoeve van onzekere werkzaamheden en leveringen. Uitgaven ten laste van deze stelpost worden door Opdrachtgever vergoed. Het restant van de beide genoemde stelposten wordt na oplevering tussen Aannemer en Opdrachtgever gedeeld op basis van 50/50 bij een positief saldo. Bij een negatief saldo zal dit volgens de verdeling 15/85 worden toebedeeld aan respectievelijk Aannemer en Opdrachtgever.

Partijen moeten eerst overeenstemming hebben bereikt over de verdeling van de risico's op basis van het Risicodossier en over de Prijsaanbidding. Pas daarna sluiten Partijen voor ieder Deelproject een aparte Aannemingsovereenkomst.

Verder is het van belang expliciet te wijzen op het voorbehoud inhoudende dat voor Fase 2 geldt dat de Aannemingsovereenkomst pas gesloten kan worden als er een toereikend uitvoeringskrediet door het bestuur van Opdrachtgever formeel in een daartoe te nemen besluit ter beschikking is gesteld.

Het opzetten, inrichten en invullen van het Gezamenlijk Risicofonds is uitgewerkt in Bijlage 2 bij de Bouwteamovereenkomst.

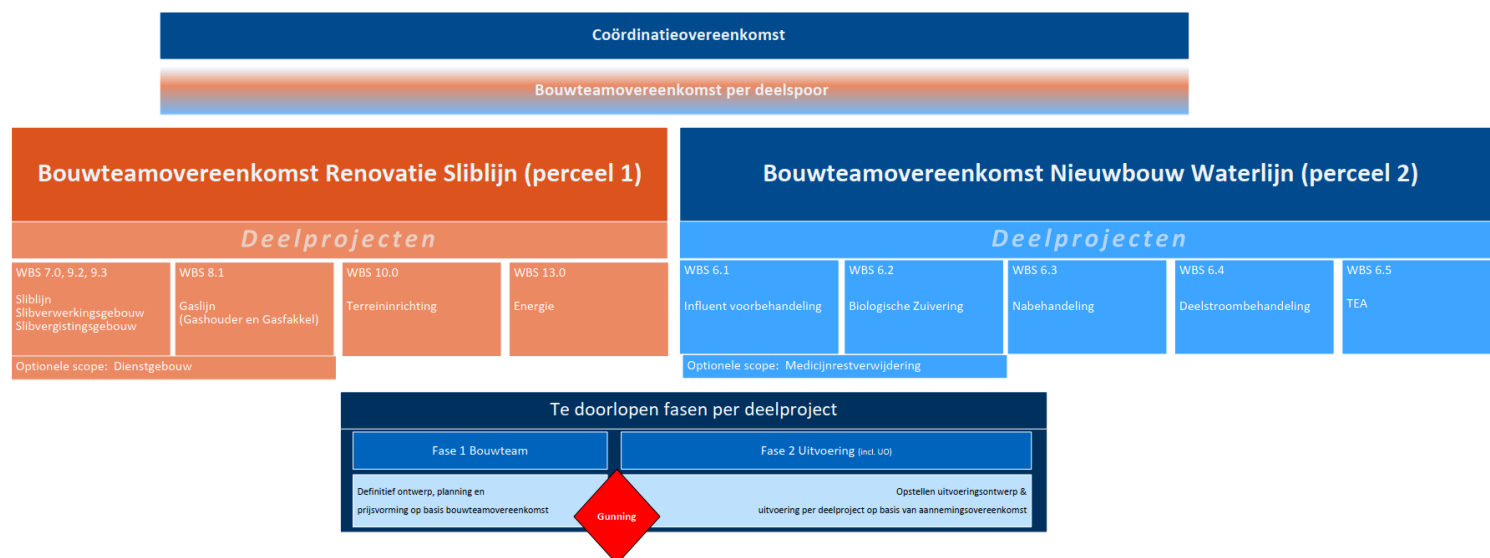
**Let op:** *Uitgangspunt is dat de besteksraming en de overeengekomen Aannemingssom van een Deelproject past binnen de Financiële Prognose Fase 2 en het vastgestelde Taakstellend Budget. Opdrachtgever zal de Aannemingssom definitief vaststellen.*



Figuur 4: Opzet 2-fasen aanpak

## 2.5 Scope en demarcatie Deelprojecten

De Percelen Sliblijn en Waterlijn zijn ieder opgedeeld in Deelprojecten. De Deelprojecten zijn gedefinieerd als aparte onderdelen in het zuiveringsproces. De indeling in Deelprojecten vergroot de beheersbaarheid van de Ontwerpfase en de Uitvoeringsfase en maakt het ook mogelijk om optimaal te kijken naar de faseringsmogelijkheden voor het gehele project. Hiervoor is een objectenboom opgesteld met de daaronder vallende Work Breakdown Structure (WBS), *Figuur 3* en Bijlage 12.



*Figuur 3: Demarcatie scope HWP in Deelprojecten*

Nr.	Deelproject Sliblijn	Omschrijving Scope	Budget Fase 1 (€)	Financiële Prognose Fase 2 (Bouwkosten) (€)
1	Sliblijn incl. Slibverwerkingsgebouw en slibgistingsgebouw (WBS 7.0; 9.2; 9.3)	<ul style="list-style-type: none"> <li>Slibontvangst: Ontwerp &amp; Uitvoering van de slibstortbunker en een slibbuffertank om het externe slib te kunnen opvangen.</li> <li>Slibvoorbehandeling: Slibindikking, buffering en reiniging voordat het slib naar de slibmenginstallatie gaat. Het overloopwater wordt afgevoerd.</li> <li>Slibgisting: In de slibgistingstanks wordt het slib vergist conform het Ephyra protocol.</li> <li>Uitgegist Slibbehandeling: Het uitgegiste slib wordt ontgast en ontwaterd.</li> <li>Slibafvoer: Het behandelde uitgegiste slib wordt in een slibsilo opgeslagen om daarna te worden afgevoerd.</li> <li>Slibverwerkingsgebouw (WBS 9.2).</li> <li>Slibgistingsgebouw (WBS 9.3).</li> </ul>	500.000	32.000.000
2	Gaslijn (WBS 8.1)	Het biogas, dat uit de slibgistingstanks komt, zal worden opgeslagen alvorens het in de Groengasinstallatie wordt opgewerkt tot Groengas. (Groengasinstallatie valt buiten de scope van deze Aanbesteding).	75.000	4.000.000
5	Terreininrichting (WBS 10)	Voor de bereikbaarheid van de installaties wordt de boven- en ondergrondse infrastructuur (K&L) aangelegd, evenals de weginfrastructuur en groenvoorziening.	75.000	4.000.000
6	Energie (WBS 13)	Inrichting van de E-infrastructuur met hoogspanning verbinding, trafo's en aansluitingen op het laagspanningsnetwerk.	75.000	5.000.000

*Tabel 3: Demarcatie Perceel Sliblijn, alle bedragen exclusief BTW*

Nr.	Deelproject Waterlijn	Omschrijving Scope	Budget Fase 1 (€)	Financiële Prognose Fase 2 (Bouwkosten) (€)
1	Influent voorbehandeling (WBS 6.1)	Dit betreft o.a. het verleggen en aansluiten van het vrijverval-riool en de binnenkomende persleidingen, het zeven, zandverwijdering en voorbezinking.	350.000	25.000.000
2	Biologische zuivering (WBS 6.2)	Dit betreft o.a. de buffertanks en reactoren ten behoeve van de (uiteindelijke) NEREDA-zuivering met bijbehorende installaties en leidingwerk.	550.000	40.000.000
3	Nabehandeling (WBS 6.3)	Dit betreft o.a. het nageschakelde zandfilter met bijbehorende buffers, installaties en leidingwerk.	200.000	14.000.000
4	Deelstroombehandeling (WBS 6.4)	Dit betreft de behandeling van het afkomende water van de slibbehandeling.	100.000	8.000.000
5	TEA (WBS 11.5)	Dit betreft het winnen van thermische energie uit het afvalwater ten behoeve van de energievoorziening van de installaties.	75.000	5.000.000

Tabel 4: Demarcatie Perceel Waterlijn, alle bedragen exclusief BTW

De totale doorlooptijd van Fase 1 voor het Bouwteam Perceel Sliblijn is maximaal 9 maanden met bijbehorende kosten van € 725.000.

Voor het Bouwteam Perceel Waterlijn geldt een totale doorlooptijd van maximaal 15 maanden met bijbehorende kosten van € 1.275.000.

Voor de Ontwerpfase is voor beide Percelen een totaalbedrag beschikbaar van € 2.000.000, hetgeen neerkomt op gemiddeld ca. 1,5% van de voorziene Bouwkosten van € 137.000.000.

De Financiële Prognose Fase 2 voor ieder Deelproject is vastgesteld en gebaseerd op het Voorkeursalternatief (VKA) AWZI Haarlem Waarderpolder.

De Financiële Prognose Fase 2 is voor het Perceel 1: Sliblijn geraamd op € 45.000.000.

De Financiële Prognose Fase 2 is voor het Perceel 2: Waterlijn geraamd op € 92.000.000.

Op basis van de besteksraming, die past binnen de Financiële Prognose Fase 2, zal Opdrachtgever het Taakstellend Budget definitief vaststellen. Het Taakstellend Budget wordt niet hoger dan de Financiële Prognose Fase 2.

Inschrijver dient er op voorhand rekening mee te houden dat het Taakstellend Budget lager kan worden vastgesteld dan de Financiële Prognose Fase 2. Het uiteindelijk vaststellen van het Taakstellend Budget voor Fase 2 is uitsluitend voorbehouden aan Opdrachtgever.

Verder is van belang expliciet te wijzen op het feit dat voor Fase 2 geldt dat de Aannemingsovereenkomst pas gesloten kan worden als er een toereikend uitvoeringskrediet door het bestuur van Opdrachtgever formeel in een daartoe te nemen besluit ter beschikking is gesteld.

## 2.6 Contractstructuur percelen Sliblijn en Waterlijn

### Bouwteamovereenkomst

Voor ieder Perceel wordt een aparte Bouwteamovereenkomst opgesteld.

Deze Bouwteamovereenkomsten zijn als Bijlage 7: Bouwteamovereenkomst Sliblijn en Bijlage 8: Bouwteamovereenkomst Waterlijn toegevoegd aan deze Inschrijfleidraad. De uiteindelijke Bouwteamovereenkomsten worden opgesteld conform deze concepten.

### Addendum behorende bij de Bouwteamovereenkomst

Ieder Perceel is opgedeeld in verschillende Deelprojecten. Per Deelproject wordt na het sluiten van de Bouwteamovereenkomst een Addendum opgesteld in Fase 1. Ieder Addendum is onlosmakelijk verbonden met de Bouwteamovereenkomst. Dit betekent dat in het Addendum specifieke afspraken (bv. budget, tijd, raakvlakken, etc.) worden vastgelegd. Ook kunnen in het Addendum per Deelproject specifieke afspraken worden gemaakt over de inzet van Deelnemers in het Bouwteam.

Een format voor een Deelproject Addendum behorende bij een Bouwteam-overeenkomst is als Bijlage 9 toegevoegd aan deze Leidraad.

### Coördinatieovereenkomst

Om de integraliteit gedurende de voortgang en de uitvoering van het gehele Project te borgen is de Coördinatieovereenkomst opgesteld. Deze Coördinatieovereenkomst voorziet in het beheersen van de onderlinge samenwerking en de raakvlakken tussen de verschillende percelen op Bouwteam- en Deelproject niveau. De Coördinatieovereenkomst is primair gericht op de Uitvoeringsfase.

De coördinatie gedurende de Bouwteamfase waarin het DO van de verschillende Deelprojecten wordt gemaakt, ligt primair bij de Opdrachtgever. Een voorbeeld hiervan is bijvoorbeeld 'clash detectie' van de verschillende Ontwerpen, die in de gezamenlijke BIM-omgeving worden beheerd.

De coördinatieverplichting tijdens de Uitvoeringsfase ligt bij de Aannemer van het Perceel Waterlijn (de Coördinator), die daarvoor een uitvoeringscoördinator levert en de werkzaamheden daarvoor afprijst (zie tarievenblad). In de Coördinatieovereenkomst zijn de verplichtingen van de Coördinator en het Coördinatieteam opgenomen. De Coördinator moet ervoor zorgen dat de coördinatie taken worden uitgevoerd en moet in de gelegenheid zijn om te zorgen voor vervanging.

De Coördinator is verantwoordelijk voor de centrale aansturing van het Coördinatieteam. In het Coördinatieteam wordt Opdrachtgever vertegenwoordigd door de projectmanagers die vanuit Opdrachtgever zijn aangesteld voor de Percelen Waterlijn en de Sliblijn. De Aannemer van het Perceel Sliblijn moet ook een projectmanager ter beschikking stellen, zodat deze kan deelnemen in het Coördinatieteam evenals de projectmanagers van de projecten die buiten deze Aanbesteding vallen (o.a. (eventueel) Dienstgebouw. Procesautomatisering (PA) en Groengasinstallatie (GGI)).

In het Coördinatieteam zullen niet alleen planning en technisch inhoudelijke raakvlakken (in o.a. de BIM en SE omgeving en bij procesautomatisering) worden besproken die afstemming behoeven, maar er zal ook worden geïnvesteerd in het borgen van de onderlinge samenwerking tussen de Deelnemers. Het gaat dus om het beheersen van de raakvlakken tussen de verschillende Deelprojecten, ook in de wetenschap, dat de uitvoering van alle Deelprojecten niet gelijktijdig zal plaatsvinden. Inschrijver dient hier op voorhand rekening mee te houden.

De taken van het Coördinatieteam zijn verder beschreven in de Coördinatieovereenkomst (Bijlage 6). De uiteindelijke Coördinatieovereenkomst wordt opgesteld conform dit concept.

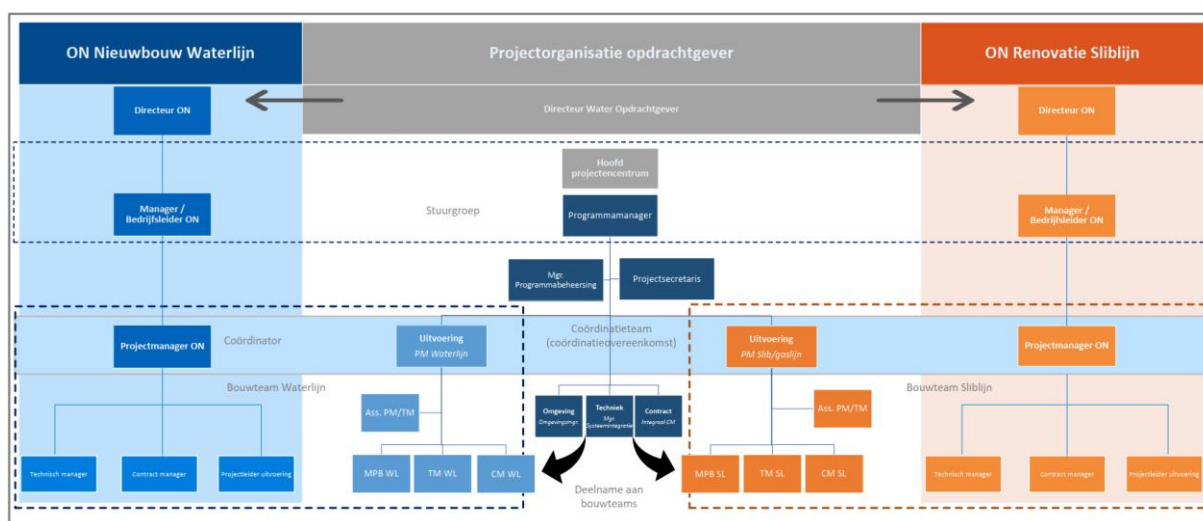
### Aannemingsovereenkomst

Voor ieder Perceel en per Deelproject wordt een aparte Aannemingsovereenkomst opgesteld. Het concept hiervan is toegevoegd aan deze Inschrijfleidraad (Bijlage 10). De uiteindelijke Aannemingsovereenkomst wordt opgesteld conform dit concept.

### Wachtkamerovereenkomst

Opdrachtgever heeft een Wachtkamerovereenkomst opgesteld (Bijlage 13). Dit houdt in dat bij het voortijdig beëindigen van een Bouwteamovereenkomst met een geselecteerde Aannemer, Opdrachtgever een nieuwe Bouwteamovereenkomst kan sluiten met de wachtkamercontractant(en) zonder dat een nieuwe aanbestedingsprocedure hoeft te worden gehouden. De rechten en verplichtingen staan omschreven in de Wachtkamerovereenkomst.

## 2.7 Organisatiestructuur HWP



Figuur 5: Organisatiestructuur HWP

In bovenstaande *Figuur 4* staat een overzicht van de organisatiestructuur voor beide Percelen weergegeven van de wijze waarop binnen het project HWP wordt samengewerkt. De basis wordt gevormd door een Bouwteam Sliblijn en een Bouwteam Waterlijn, en overkoepelend een Coördinatieteam. Deze basis wordt aangestuurd door een Stuurgroep, die boven het Coördinatieteam staat. Hierin zijn de programmamanager HWP en de Aannemers van beide Percelen vertegenwoordigd. De Stuurgroep is belast met de projectmatige aansturing van het Coördinatieteam en het Bouwteam Sliblijn en het Bouwteam Waterlijn.

Het Bouwteam Sliblijn en het Bouwteam Waterlijn zal ieder bestaan uit 2 partijen:

1. **Opdrachtgever:** het hoogheemraadschap Rijnland.  
Met Deelnemer(s) vanuit Opdrachtgever: Namens Opdrachtgever treedt een Ingenieursbureau als Deelnemer vanuit Opdrachtgever toe aan het Bouwteam.
2. **Aannemer:** stelt zijn kennis en kunde zoals beschreven in de Bouwteamovereenkomst ter beschikking;  
Met Deelnemer(s) vanuit Aannemer: Aannemer kan gebruik maken van een onderaannemer die in dat geval als Deelnemer vanuit Aannemer zal toetreden tot het Bouwteam.

Elk Bouwteam kent een vaste bezetting van zowel Opdrachtgever als Aannemer. Dit is het 'kernteam'. Het kernteam is onlosmakelijk verbonden aan het Bouwteam. Het kernteam is als volgt samengesteld en bestaat per Perceel per Partij uit 3 fte verdeeld over de volgende rollen.

Rollen per Bouwteam	Opdrachtgever	Aannemer
---------------------	---------------	----------

Projectmanager	0,6 fte	0,6 fte
Contractmanager	0,6 fte	0,8 fte
Technisch Manager	0,8 fte	0,8 fte
Projectleider Uitvoering	X	0,8 fte
Manager Projectbeheersing	0,4 fte	X
Assistent PM/TM	0,6 fte	X
<b>Totaal</b>	<b>3,0 fte</b>	<b>3,0 fte</b>

Tabel 5: Gevraagde inzet 'kernteam' in bouwteamfase

In onderstaande tabel is beschreven welke taken de rolhouders vervullen en aan welke eisen de rolhouders van de Aannemer dienen te voldoen.

Rol	Taken	Eisen	Beschikbaarheid
Project manager	De projectmanager kan goed luisteren naar zijn team en organiseert deze op een effectieve manier. De projectmanager stuurt op budget, kwaliteit, projectscope en op de voortgang. Geeft leiding aan alle activiteiten van de Aannemer in de Bouwteamfase. Stuurt in samenspraak met PM van Opdrachtgever op het bevorderen van de samenwerking Bewaakt integraliteit van inbreng Aannemer conform contractuele verplichtingen.	Opleidingsniveau HBO; Opstellen, uitvoeren, rapporteren en evalueren Projectplan. Stuurt op bereiken doel, geld, tijd. Meer dan 10 jaar ervaring in infrastructurele projecten als projectmanager, vanaf de planstudiefase tot en met de begeleiding van uitvoering. Moet in ieder geval voor twee publieke Opdrachtgevers werkzaam zijn geweest. Bij voorkeur in de laatste 5 jaar 2 of meer grootschalige projecten met een Aannemingssom van meer dan 10 miljoen euro (inclusief eventuele kosten in verband met ontwerpwerkzaamheden aan de zijde van Aannemer) Hij beschikt minimaal over een erkende opleiding op opleidingsniveau HBO waarin invulling wordt gegeven aan de leiderschapsrol.  Beschikt over aantoonbare ervaring met conflictbemiddeling-en beheersing, en met voorkomen van conflicten. Beschikt aantoonbaar over goede communicatieve vaardigheden.	0,6 fte

Technisch Manager	<p>De technisch manager is analytisch en beschikt over gedegen kennis van het ontwerpproces en moderne technieken. Hij signaleert technische uitdagingen/problemen en samen met zijn teamleden lost hij deze op. Hij is financieel bewust en kan goed technische keuzes verantwoorden.</p> <p>Coördineert op proactieve wijze de werkzaamheden. Bewaakt in het Bouwteam de kwaliteit van de diverse Ontwerpdocumenten en is in staat om deze kritisch te bekijken en daarbij de knelpunten voor de Uitvoeringsfase te benoemen.</p> <p>Mochten specifieke ontwerpactiviteiten in de bouwteamfase worden belegd bij de Aannemer, dan worden deze aangestuurd door de TM.</p>	<p>Opleidingsniveau HBO Civiele Techniek (tB, E, I). Verantwoordelijk voor de aansturing en technische inbreng en kwaliteitsborging. Technisch Manager moet in ieder geval voor twee publieke Opdrachtgevers werkzaam zijn geweest.</p> <p>Minimaal 10 jaar ervaring met, bij voorkeur in de laatste 5 jaar 2 of meer grootschalige projecten met een aannemingssom van meer dan 10 miljoen Euro (inclusief eventuele kosten in verband met ontwerpwerkzaamheden aan de zijde van aannemer). Beschikt aantoonbaar over goede communicatieve vaardigheden.</p>	0,8 fte
Projectleider uitvoering	<p>Geeft gedurende het ontwerpproces input om te komen tot een uitvoerbare en haalbare fasering en werkschrijving per Deelproject.</p> <p>Levert input om te komen tot een realistische en haalbare planning van de verschillende Deelprojecten</p> <p>Verzorgt de coördinatie en afstemming van raakvlakken met Deelnemers.</p>	<p>Opleidingsniveau HBO; Moet ervaring hebben met het opstellen, uitvoeren, rapporteren en evalueren Projectplan. Stuur op bereiken doel, geld, tijd.</p> <p>Minimaal 5 jaar ervaring met, bij voorkeur in de laatste 3 jaar 1 of meer grootschalige projecten met een aannemingssom van meer dan 10 miljoen Euro (inclusief eventuele kosten in verband met ontwerpwerkzaamheden aan de zijde van aannemer).</p>	0,8 fte
Contract manager	<p>Verantwoordelijk om in afstemming met CM van Opdrachtgever te komen tot tijdig opstellen van een compleet en gedragen werkschrijving per deelproject</p> <p>Verantwoordelijk voor aansturen prijsvormingsvormingsproces (conform EMVI plan) en borgen tijdige indiening van marktconforme en transparantie prijs.</p>	<p>Opleidingsniveau HBO; De contractmanager is strategisch in het maken van keuzes in het project en bezit politieke sensitiviteit.</p> <p>Contractmanager moet in ieder geval voor twee publieke Opdrachtgevers werkzaam zijn geweest. De contractmanager is analytisch en stuurt op naleving van het contract, draagt zorg voor het tijdig rapporteren van risico's, is verantwoordelijk voor het bijhouden van een compleet dossier en de beheersing van geld.</p> <p>Minimaal 5 jaar ervaring met, bij voorkeur in de laatste 3 jaar 1 of meer grootschalige projecten groter dan 10 miljoen. Moet beschikken over aantoonbare technische kennis om het contract te kunnen managen en moet in ieder geval aantoonbaar te hebben deelgenomen in een Bouwteam.</p>	0,8 fte

Tabel 6: Taken en Eisen Rolhouders Aannemer

Het kernteam van de Aannemer bestaande uit projectmanager, technisch manager, projectleider uitvoering en contractmanager dienen deel te nemen aan het assessment dat in het kader deze aanbesteding wordt georganiseerd. Aannemer is verantwoordelijk voor het tijdig verzorgen van vervanging als een van de kernteamleden aan diens zijde uitvalt door bijvoorbeeld arbeidsongeschiktheid of vertrek naar een andere werkgever. De vervanger moet aantoonbaar aan dezelfde eisen voldoen als de oorspronkelijke kernteamleden en vervanging behoeft de uitdrukkelijke, voorafgaande toestemming van Opdrachtgever.



## 2.8 Herzieningsclausules

In de Inschrijfleidraad is de scope van het Werk beschreven. Opdrachtgever behoudt zich bij de uitvoering van het Project het recht voor om de werkzaamheden en/of rolverdeling in het Bouwteam en/of in verband met de uitvoering van de Aannemingsovereenkomst te wijzigen en/of uit te breiden, conform artikel 2.163c AW 2012.

De Opdrachtgever behoudt zich in deze Aanbesteding nadrukkelijk het recht voor om de geraamde kosten van de **Ontwerpfase** waaronder **Budget Fase 1**, alsmede de geraamde kosten van de **Uitvoeringsfase**, bestaande uit de **Financiële Prognose Fase 2** (zie § 2.5) én uit het **Taakstellend Budget** ieder met maximaal 90% te kunnen verhogen per de hierna genoemde situatie, om zodoende flexibiliteit in de opdracht te creëren, gezien de complexiteit en bestaande onzekerheden.

Opdrachtgever behoudt zich nadrukkelijk het recht voor om deze werkzaamheden in Perceel 1 of Perceel 2 aan de Aannemer op te dragen. De Aannemer moet van tevoren hiermee rekening houden.

Deze financiële uitbreiding van 90% is meegenomen bij de waardebepaling en de raming van de totale opdracht zoals omschreven in deze Inschrijvingsleidraad.

### Budget Fase 1

De volgende situaties kunnen zich voordoen gedurende de Ontwerpfase die in aanmerking komen voor herziening van het Budget Fase 1 en specifiek de uitbreiding van de projectscope (Herzieningsclausules):

- I. Er een fout is gemaakt in het Ontwerp door Opdrachtgever of een Deelnemer vanuit Opdrachtgever als gevolg waarvan de Aannemer extra uren zal moeten maken om de opgedragen werkzaamheden voor het Definitief Ontwerp en/of het Bestek aan te passen en/of te wijzigen om tot een afronding te kunnen komen;
- II. Er moet een noodzakelijke optimalisatie worden doorgevoerd, voordat er een Definitief Ontwerp of Bestek kan worden vastgesteld. Dit betreft een onvoorzienbare situatie. De optimalisatie is dan nodig om een volledig Definitief Ontwerp op te kunnen stellen, zonder die optimalisatie is het Definitief Ontwerp en/of Bestek niet uitvoerbaar. Als gevolg hiervan zal de Aannemer in het Bouwteam meer uren moeten besteden om uiteindelijk tot een Definitief Ontwerp en/of Bestek te komen;
- III. De projectscope wordt uitgebreid of ingeperkt door extra werkzaamheden toe te voegen of werkzaamheden af te laten vallen. Bij aanvang van de Aanbesteding waren deze werkzaamheden onvoorzienbaar, maar wel meegenomen bij de raming van de totale opdracht conform deze Aanbesteding. Hiervoor zijn extra ontwerpwerkzaamheden vereist en zullen er door Opdrachtgever of een Deelnemer vanuit Opdrachtgever extra uren moeten worden gemaakt om een Definitief Ontwerp en/of het Bestek af te kunnen ronden;  
Het betreft mogelijk de volgende additionele werkzaamheden:
  - Medicijnrestenverwijdering: toevoeging aan de nazuiveringsinstallatie om medicijnresten uit het effluent te kunnen verwijderen. Deze werkzaamheden horen bij Perceel Waterlijn;
  - Dienstengebouw: De realisatie van het Centrale Dienstengebouw wordt aan de projectscope in de Uitvoeringsfase toegevoegd;
  - Deelstroombehandeling: De realisatie van de Deelstroombehandeling zal worden geïntegreerd in het Perceel Sliblijn en/of het Perceel Waterlijn.

- Energievoorziening MS/HS: De energievoorziening MS/HS vormt thans nog onderdeel van de Sliblijn. De energievoorziening moet op orde zijn om ervoor te zorgen, dat de overige werkzaamheden daarop kunnen worden aangesloten. Het kan wenselijk zijn om de uitvoering van de energievoorziening vooruit te trekken en apart aan te besteden. Dat betekent in dat geval, dat de energievoorziening geen onderdeel meer uitmaakt van de Sliblijn.
  - Sloop: In de scope van de opdracht is het slopen van oude installaties, die door nieuwe installaties worden vervangen meegenomen. Er zijn oude bezinktanks die in de nieuwe situatie als het ware worden afgekoppeld en buiten gebruik worden gesteld omdat deze geen onderdeel meer vormen van de AWZI. De mogelijkheid wordt opgehouden om deze oude installaties, die niet meer in gebruik zijn, te amoveren.
- IV. Het Werk heeft vertraging opgelopen of er treden onvoorziene omstandigheden op, met als voorbeelden prijsstijgingen, gewijzigde regels, etc.
- V. Het Werk is via de Wachtkamervereenkomst overgenomen door een andere Opdrachtnemer. Deze wisseling van Opdrachtnemer is onvoorzien. De prijs van de ondernemer aan wie de opdracht is gegund, is echter hoger dan het oorspronkelijke Taakstellend Budget. Als gevolg daarvan kunnen de kosten voor de uitvoeringsfase toenemen. In dat geval kan Opdrachtgever besluiten om het Taakstellend Budget te verhogen.
- VI. In het traject van vergunningaanvragen, MER en andere dergelijke trajecten kunnen aanpassingen in de scope nodig zijn, al dan niet op instigatie van het betreffende bevoegd gezag, om het Project vergund te krijgen, als gevolg waarvan Aannemer meer tijd zal moeten besteden.

De financiële uitbreiding van het Budget Fase 1 tot maximaal 90% per genoemde situatie is meegenomen bij de waardebepaling en de raming van de totale opdracht zoals omschreven in deze Inschrijvingsleidraad.

### **Uitvoeringsfase (Fase 2)**

De volgende situaties kunnen zich voordoen gedurende de Uitvoeringsfase die in aanmerking komen voor herziening van de Financiële Prognose Fase 2 en de projectscope (Herzieningsclausules):

- I. Er een fout is gemaakt in het Ontwerp of een Ontwerpdokument door Opdrachtgever of een Deelnemer vanuit Opdrachtgever, die tijdens de Uitvoeringsfase aan het licht komt. Als gevolg hiervan moet het Bestek en/of het UO worden herzien. Hierdoor kunnen de kosten in de Uitvoeringsfase toenemen;
- II. Gedurende de uitvoeringsfase blijkt het noodzakelijk om een optimalisatie door te voeren ten behoeve van de bedrijfsvoering, die zonder optimalisatie niet uitvoerbaar is. Als gevolg hiervan zal Aannemer in de Uitvoeringsfase meer werk moeten verzetten. In dat geval kan Opdrachtgever besluiten om de Aannemingsom voor Fase 2 te verhogen;
- III. De scope van het Project is op onderdelen uitgebreid of ingeperkt door extra werkzaamheden toe te voegen of af te laten vallen. Bij aanvang van de Aanbesteding waren deze werkzaamheden nog niet voorzien, maar wel meegenomen als optie bij de raming van de totale opdracht conform deze Aanbesteding. Hiervoor zijn uitvoeringswerkzaamheden vereist en zal er door

Aannemer een extra Deelproject moeten worden uitgevoerd; Het betreft mogelijk de volgende additionele werkzaamheden:

- Medicijnrestenverwijdering: toevoeging aan de nazuiveringsinstallatie om medicijnresten uit het effluent te kunnen verwijderen. Deze werkzaamheden horen bij Perceel Waterlijn;
- Dienstengebouw: De realisatie van het Centrale Dienstengebouw wordt aan de projectscope in de Uitvoeringsfase toegevoegd;
- Deelstroombehandeling: De realisatie van de Deelstroombehandeling zal worden geïntegreerd in het Perceel Sliblijn en/of het Perceel Waterlijn.
- Energievoorziening MS/HS: De energievoorziening MS/HS vormt thans nog onderdeel van de Sliblijn. De energievoorziening moet op orde zijn om ervoor te zorgen, dat de overige werkzaamheden daarop kunnen worden aangesloten. Het kan wenselijk zijn om de uitvoering van de energievoorziening vooruit te trekken en apart aan te besteden. Dat betekent in dat geval, dat de energievoorziening geen onderdeel meer uitmaakt van de Sliblijn.
- Sloop: In de scope van de opdracht is het slopen van oude installaties, die door nieuwe installaties worden vervangen meegenomen. Er zijn oude bezinktanks die in de nieuwe situatie als het ware worden afgekoppeld en buiten gebruik worden gesteld omdat deze geen onderdeel meer vormen van de AWZI. De mogelijkheid wordt opgehouden om deze oude installaties, die niet meer in gebruik zijn, te amoveren.

- IV. Het Project/Werk heeft vertraging opgelopen of er treden onvoorziene omstandigheden op, met als voorbeelden prijsstijgingen, gewijzigde regels, etc.
- V. Het Project/Werk heeft vertraging opgelopen door wisseling van Aannemer via de Wachtkamervereenkomst en als gevolg daarvan zijn meer uren nodig in de Uitvoeringsfase. In dat geval zal afhankelijk van de stand van het Werk of werkzaamheden een aangepaste Aannemingssom voor Fase 2 door Opdrachtgever worden vastgesteld.
- VI. In het traject van vergunningaanvragen, MER en andere dergelijke trajecten kunnen aanpassingen in de scope nodig zijn, al dan niet op instigatie van het betreffende bevoegd gezag, om het Project vergund te krijgen, als gevolg waarvan Aannemer meer tijd zal moeten besteden en/of als gevolg waarvan de Financiële Prognose Fase 2 moet worden uitgebreid.

Deze financiële uitbreiding van de Financiële Prognose Fase 2 tot maximaal 90% per genoemde situatie is meegenomen bij de waardebepaling en de raming van de totale opdracht zoals omschreven in deze Inschrijvingsleidraad.

### **Herzieningsclausule Taakstellend Budget, Aannemingsovereenkomst**

De volgende situaties kunnen zich voordoen gedurende de Uitvoeringsfase die in aanmerking komen voor herziening van het Taakstellend Budget en specifiek de uitbreiding van de projectscope (Herzieningsclausules):

- I. Het Werk is via de Wachtkamervereenkomst overgenomen door een andere Opdrachtnemer. Deze wisseling van Opdrachtnemer is onvoorzien. De prijs van de ondernemer aan wie de opdracht is gegund, is echter hoger dan het oorspronkelijke Taakstellend Budget. Als gevolg daarvan kunnen de kosten voor de uitvoeringsfase toenemen. In dat geval kan Opdrachtgever besluiten om het Taakstellend Budget te verhogen.

- II. Er moet een noodzakelijke optimalisatie worden doorgevoerd in de Uitvoeringsfase, als gevolg waarvan het Ontwerp en/of het Bestek moet worden herzien. Dit betreft een onvoorziene situatie. Als gevolg hiervan zal Opdrachtnemer meer uren moeten besteden om het Werk te kunnen afronden. In dat geval kan Opdrachtgever besluiten om het Taakstellend Budget te verhogen.
- III. Er een fout is gemaakt in het Ontwerp en/of het Bestek door Opdrachtgever of althans een Deelnemer vanuit Opdrachtgever. Als gevolg hiervan moet het Ontwerp, Definitief Ontwerp, Bestek en/of de Werkomschrijving worden herzien. Hierdoor kunnen de kosten in de Uitvoeringsfase toenemen. In dat geval kan Opdrachtgever besluiten om het Taakstellend Budget te verhogen.
- IV. scope van het Project is op onderdelen uitgebreid of ingeperkt door extra werkzaamheden toe te voegen of af te laten vallen. Bij aanvang van de Aanbesteding waren deze werkzaamheden nog niet voorzien, maar wel meegenomen als optie bij de raming van de totale opdracht conform deze Aanbesteding. Hiervoor zijn uitvoeringswerkzaamheden vereist en zal er door Aannemer een extra Deelproject moeten worden uitgevoerd; Het betreft mogelijk de volgende additionele werkzaamheden:
- Medicijnrestenverwijdering: toevoeging aan de nazuiveringsinstallatie om medicijnresten uit het effluent te kunnen verwijderen. Deze werkzaamheden horen bij Perceel Waterlijn;
  - Dienstengebouw: De realisatie van het Centrale Dienstengebouw wordt aan de projectscope in de Uitvoeringsfase toegevoegd;
  - Deelstroombehandeling: De realisatie van de Deelstroombehandeling zal worden geïntegreerd in het Perceel Sliblijn en/of het Perceel Waterlijn.
  - Energievoorziening MS/HS: De energievoorziening MS/HS vormt thans nog onderdeel van de Sliblijn. De energievoorziening moet op orde zijn om ervoor te zorgen, dat de overige werkzaamheden daarop kunnen worden aangesloten. Het kan wenselijk zijn om de uitvoering van de energievoorziening vooruit te trekken en apart aan te besteden. Dat betekent in dat geval, dat de energievoorziening geen onderdeel meer uitmaakt van de Sliblijn.
  - Sloop: In de scope van de opdracht is het slopen van oude installaties, die door nieuwe installaties worden vervangen meegenomen. Er zijn oude bezinktanks die in de nieuwe situatie als het ware worden afgekoppeld en buiten gebruik worden gesteld omdat deze geen onderdeel meer vormen van de AWZI. De mogelijkheid wordt opgehouden om deze oude installaties, die niet meer in gebruik zijn, te amoveren.
- V. In het traject van vergunningaanvragen, MER en andere dergelijke trajecten kunnen aanpassingen in de scope nodig zijn, al dan niet op instigatie van het betreffende bevoegd gezag, om het Project vergund te krijgen, als gevolg waarvan Aannemer meer tijd zal moeten besteden en/of als gevolg waarvan het Taakstellend Budget moet worden verhoogd, om het Project vergund te krijgen.

De financiële uitbreiding van het Taakstellend Budget tot maximaal 90% per genoemde situatie is meegenomen bij de waardebepaling en raming van de totale opdracht zoals omschreven in deze Inschrijvingsleidraad.

## Voorbehoud Herzieningsclausules

**Let op:** Van belang is dat het besluit om een herzieningsclausule toe te passen uitsluitend is voorbehouden is aan Opdrachtgever. Hierbij geldt tevens het voorbehoud dat een herzieningsclausule uitsluitend kan worden toegepast als er een toereikend uitvoeringskrediet door het bestuur van Opdrachtgever formeel in een daartoe te nemen besluit ter beschikking is gesteld.

## 2.9 Planning Aanbesteding HWP

#	Activiteit	Periode	
		13 dec. '23	20 mei '24
	<b>Inschrijvingsfase</b>		
1.	Publicatie aanbestedingsleidraad, verzenden uitnodiging tot inschrijving		13 dec. '23
2.	Uiterlijke datum aanmelden inlichtingenbijeenkomst		22 dec. '23
3.	Plenaire Inlichtingenbijeenkomst		24 jan. '24
4.	Sluiting Eerste Nota van Inlichtingen		30 jan. '24
	Publicatie eerste Nota van Inlichtingen		6 feb. '24
5.	Individuele inlichtingen gesprekken	12 feb. '24	16 feb. '23
6.	Sluiting Tweede Nota van Inlichtingen		22 feb. '24
	Publicatie Tweede Nota van Inlichtingen		28 feb. '24
7.	Indienen inschrijving		21 mrt. '24
8.	Uitvoeren casus i.h.k.v. kwaliteitscriterium samenwerken	2 apr. '24	5 apr. '24
9.	Beoordeling en opstellen gunningsadvies		16 apr. '24
10.	Mededeling gunningsbeslissing		22 apr. '24
11.	Opschortende termijn (20 kalenderdagen)	22 apr. '24	13 mei '24
12.	Definitieve gunning		13 mei '24
	<b>Start bouwteamfase</b>		<b>20 mei '24</b>

Op 24 januari 2024 wordt u na de plenaire inlichtingenbijeenkomst in de gelegenheid gesteld om de locatie te bezoeken. Eventuele vragen dienen na het bezoek op TenderNed te worden ingediend (paragraaf 2.10 Inschrijvingsleidraad).

De planning is indicatief. Dat betekent dat de Aanbestedende dienst gedurende de aanbestedingsprocedure er wijzigingen in mag doorvoeren. Wijzigingen deelt de Aanbestedende dienst tijdig mede aan de gegadigden. Het moment voor het indienen van de inschrijving, het uitwerken van de casus en de opschortende en bezwaartermijn zijn voor de Inschrijvers fatale en dus bindende termijnen.

## 2.10 Nadere inlichtingen

Voorafgaand aan het indienen van de Inschrijving is het mogelijk deel te nemen aan een informatiebijeenkomst en schouw op de locatie van de AWZI HWP die zal plaatsvinden op 24 januari 2024. Naar aanleiding van de schouw kunnen de deelnemers eraan vragen stellen voor de schriftelijke informatieronde. Tijdens de schouw worden geen toelichtingen gegeven.

Daarnaast zijn er twee schriftelijke informatierondes zodat er voldoende gelegenheid aan marktpartijen wordt geboden om een aanbieding voor te kunnen bereiden.

Gegadigden worden uitgenodigd om vragen over, bezwaren tegen en tekstvoorstellen voor de aanbestedingsstukken in te dienen. Tevens kunnen ondernemers vragen over de schouw stellen. Alle vragen/bezwaren/tekstvoorstellen moeten via TenderNed worden ingediend. Mondelinge mededelingen tijdens de schouw zijn niet rechtsgeldig. m.b.t. de Inschrijving en of Opdracht. Indien de Inschrijver(s) wenst(wensen) dat vragen en antwoorden tijdens de schouw van overeenkomstige toepassing op de Inschrijving of Opdracht wordt, dient de Inschrijver deze vragen opnieuw te stellen via de vragen module van TenderNed.

Inschrijver kan gebruik maken individuele inlichtingen gesprekken. Zij dient hiervoor uiterlijk op vermelde datum een verzoek in te dienen. Bij dit verzoek moet Inschrijver van tevoren via TenderNed zijn vragen kenbaar maken. Vragen die niet van tevoren zijn ingediend worden niet beantwoord. Indien in de individuele inlichtingen gesprekken zaken aan de orde komen, die beschouwd kunnen worden als "nadere inlichtingen in geval van een gerechtvaardigd economisch belang", kan inschrijver Opdrachtgever gemotiveerd verzoeken dat deze "nadere inlichtingen" niet worden opgenomen in de Nota van Inlichtingen als bedoeld in artikel 2.23 van het ARW 2016. Indien het verzoek door Opdrachtgever wordt gehonoreerd, verstrekt zij aan de Inschrijver een proces-verbaal van de door haar gestelde vragen en de daarop gegeven antwoorden. Indien het verzoek niet wordt gehonoreerd, dan zal Opdrachtgever deze weigering schriftelijk onderbouwen. De vragen worden dan niet beantwoord. Het is aan Ondernemer om te besluiten of de vragen voor de algemene Nota van Inlichtingen worden ingediend.

Dit document is met grote zorg samengesteld. Mocht u echter onvolkomenheden, procedurefouten, tegenstrijdigheden constateren en/of eventuele bezwaren hebben tegen (delen van) dit document, dan wel bijlagen, dan dient u dit kenbaar te maken met opgave van de eventuele consequenties en/of correctievoorstellen. Dit kunt u kenbaar maken tezamen met uw vragen voor de Nota van Inlichtingen.

Bezwaren dient gegadigde uiterlijk voor de tweede Nota van Inlichtingen kenbaar te maken. Als gegadigde dat niet (tijdig) doet, dan kan gegadigde deze onvolkomenheden, procedurefouten, tegenstrijdigheden constateren en/of eventuele bezwaren niet op een later moment (bijvoorbeeld bij een kort geding over de gunningsbeslissing) voor het eerst kenbaar maken. De gegadigde verwerkt zijn recht als hij onvolkomenheden, procedurefouten, tegenstrijdigheden constateren en/of eventuele bezwaren niet uiterlijk voor de tweede Nota van Inlichtingen kenbaar maakt aan de Aanbestedende dienst.

Uw vragen dienen op de uiterste termijn voor het stellen van vragen, conform de planning in paragraaf 2.10, en via de vragenmodule van TenderNed te zijn ingediend. U dient van elke vraag een individuele registratie te maken.

Op basis van door u gestelde vragen en voorgestelde wijzigingen kan Opdrachtgever tot uiterlijk tien (10) dagen vóór de sluitingsdatum van de procedure wijzigingen in dit document aanbrengen.

Alle vragen en daarbij behorende antwoorden worden geanonimiseerd en conform planning door middel van een Nota van Inlichtingen op TenderNed bekend gemaakt. Vragen die te laat en niet op TenderNed worden ingediend worden niet beantwoord. De Nota van Inlichtingen maakt integraal deel uit van de Aanbestedingsleidraad.

## **2.11 Klachten**

Gedurende de aanbesteding, dat wil zeggen tot aan ondertekening van de Bouwteamovereenkomst, kunnen alle belanghebbenden een klacht m.b.t. deze aanbesteding indienen bij Opdrachtgever. Een omschrijving van zowel belanghebbenden als de gronden op basis waarvan belanghebbenden een klacht kunnen indienen is opgenomen in de klachtenregeling "Klachtafhandeling bij aanbesteden" van het

hoogheemraadschap van Rijnland. Deze klachtenregeling staat op de website van aanbesteden hoogheemraadschap van Rijnland. <https://www.rijnland.net/regels-op-een-rij/aanbestedingen/>.

Het indienen van een klacht leidt in beginsel niet tot schorsing van de aanbestedingsprocedure. Als er een klacht wordt ontvangen, beslist de Aanbestedende dienst over een opschorting van de aanbestedingsprocedure.

**Tip:** Indien u gebruik wil maken van de klachtenprocedure is het raadzaam om dit in een zo vroeg mogelijk stadium van de aanbesteding te doen.

## 2.12 Contactpersoon

Het is gegadigden niet toegestaan om in het kader van de aanbestedingsprocedure via een andere weg dan via TenderNed en op een andere wijze dan voorgeschreven in de Inschrijvingsleidraad, contact op te nemen met Opdrachtgever. Rechtstreeks contact tussen Ondernemers en Opdrachtgever kan uitsluitend plaatsvinden indien de navolgende gevallen zich voordoen:

- de Inschrijver heeft het voornemen tot indiening van formeel bezwaar ter zake van de aanbestedingsprocedure conform Hoofdstuk 3 van de Inschrijvingsleidraad, of
- de Inschrijver ondervindt vanwege een storing van TenderNed problemen met het indienen van vragen/opmerkingen ten behoeve van de Nota van Inlichtingen zoals beschreven in paragraaf 2.10 van de Inschrijvingsleidraad, of

Ingeval rechtstreeks contact is toegestaan op grond van de Inschrijvingsleidraad en de gegeven uitzonderingssituatie zich voordoet, kan de Ondernemer uitsluitend contact op te nemen met:

E-mailadres: [aanbesteding@rijnland.net](mailto:aanbesteding@rijnland.net)

Telefoonnummer: 071 – 306 30 15

Het opnemen van contact met de aanbestedende dienst, met een medewerker anders dan de contactpersoon of met de contactpersoon buiten de situaties als hiervoor beschreven, leidt tot uitsluiting van de aanbestedingsprocedure tenzij dat in een concreet geval niet proportioneel is.

### **3. Procedurevoorschriften en Inschrijvingsvoorwaarden**

#### **3.1 Procedurevoorschriften**

- Uw Inschrijving dient voor Opdrachtgever geheel kosteloos te zijn.
- De eventuele opdracht zal gebaseerd zijn op de aanbestedingsstukken, zijnde de Inschrijvingsleidraad met Bijlagen en de nota's van inlichtingen. Inschrijvingen die niet aan de eisen voldoen, zijn ongeldig tenzij dat in een concreet geval naar het oordeel van het hoogheemraadschap disproportioneel is.
- De algemene voorwaarden van Ondernemer, met welke naam of in welke vorm dan ook, zijn niet van toepassing en worden uitdrukkelijk van de hand gewezen. Voor de Bouwteamfase gelden geen algemene voorwaarden. Voor de Uitvoeringsfase zijn uitsluitend de UAV2012 van toepassing.
- Uw Inschrijving dient, in afwijking van artikel 2.30.1 ARW, een gestanddoeningstermijn te hebben van negentig (90) dagen gerekend vanaf de uiterst datum van ontvangst van de Inschrijving. Het hoogheemraadschap kan Inschrijvers verzoeken om de gestanddoeningstermijn te verlengen. Aan zo'n verzoek kunnen Inschrijvers geen recht (op gunning van de opdracht) ontleen.
- Indien tegen de gunningsbeslissing van Opdrachtgever bezwaar wordt gemaakt, wordt de gestanddoeningstermijn automatisch verlengd tot minimaal twee (2) weken na de datum van het kort geding vonnis.
- U mag deze Inschrijvingsleidraad uitsluitend gebruiken voor het doel waarvoor deze is verstrekt.
- Indien zich wijzigingen voordoen of dreigen voor te doen in uw bedrijfsvoering welke van invloed zijn op de voortgang en afhandeling van de Aanbesteding, dient u dit zo spoedig mogelijk kenbaar te maken op TenderNed.
- Opdrachtgever behoudt zich het recht voor om tot het moment van ondertekening van de beoogde Bouwteamovereenkomst de Aanbesteding geheel of gedeeltelijk, tijdelijk of definitief te staken. Tevens heeft Opdrachtgever geen verplichting tot gunning. Als de Aanbestedende dienst besluit tot staking van de aanbestedingsprocedure, dan geldt daarvoor de rechtsbescherming als bedoeld in hoofdstuk 3.
- Opdrachtgever behoudt zich het recht voor op ontbinding van de Bouwteamovereenkomst in geval van onjuiste en/of onvolledige informatie en/of het niet kunnen nakomen van hetgeen door een Inschrijver is aangeboden.
- Indien u gedurende de aanbestedingsprocedure, nadat de Inschrijving is ingediend, aangeeft dat u bepaalde bedrijfsactiviteiten staakt, dan behoudt Opdrachtgever zich eveneens het recht voor uw Inschrijving om die reden terzijde te leggen en niet verder in de beoordeling mee te nemen.
- Indien de Inschrijving onduidelijkheden bevat kan Opdrachtgever verzoeken om een nadere toelichting op de Inschrijving. Het verzoek moet beantwoord worden binnen een door de Aanbestedende dienst aan te zeggen termijn. Door de beantwoording van het verzoek mag de Inschrijving niet worden gewijzigd.
- De aanbestedende Dienst zal uw Inschrijving, alle bijlagen, verklaringen, documentatie en dergelijke ten behoeve van de aanbesteding vertrouwelijk behandelen. De aanbestedende Dienst wijst er wel op dat zij verplicht is om de gunningsbeslissingen afdoende te motiveren en daarin de relatieve voordelen en kenmerken van de winnaar(s) bekend te maken.
- Na sluiting van de termijn voor indiening van de inschrijvingen wordt de kluis geopend. Een proces-verbaal van inschrijving zal worden opgemaakt.
- Het indienen van varianten en/of alternatieven is niet toegestaan.
- Uw Inschrijving dient volledig op de uiterste termijn voor ontvangst van inschrijvingen, conform de planning in paragraaf 2.5, ingediend te zijn op TenderNed. De Inschrijving is pas ingediend als die na het invoeren van een autorisatiecode die Inschrijver per sms ontvangt is ingevoerd. De autorisatiecode moet dus voor het einde van de inschrijvingstermijn zijn ingediend. De



aanbestedende dienst verwijst naar de handleiding op TenderNed. Inschrijvingen die niet (tijdig) zijn ingediend of op een andere dan via TenderNed, worden niet in behandeling genomen en komen niet voor gunning in aanmerking.

- De aanbestedende dienst heeft voor de Deelnemers vanuit Opdrachtgever meerdere opdrachten gegund met gebruik van de onderhandelingsprocedure zonder voorafgaande aankondiging. De daarvoor noodzakelijke aankondigingen zijn inmiddels op TenderNed gepubliceerd (TenderNed-nummers 442376, 442448, 442491, 442440, 442484 en 442497). De daaropvolgende bezwaartermijnen lopen echter nog.  
Mocht er vanwege een bezwaar inzake de genoemde gunningen middels de onderhandelingsprocedure vertraging ontstaan bij de Aanbesteding, dan behoudt de aanbestedende dienst zich het recht voor om de Aanbesteding tijdelijk of definitief, geheel of deels te staken/te schorsen. Dit voorbehoud geldt totdat de Bouwteamovereenkomsten zijn gesloten.”

Het indienen van een Inschrijving houdt in dat u met de eisen van de Aanbesteding en de inhoud van de aanbestedingsstukken, waaronder de eventueel onwelgevallige inhoud van de Nota('s) van Inlichtingen, instemt.

### **3.2 Inschrijvingsvoorwaarden**

Inschrijvingen dienen op straffe van ongeldigheid met volledige inachtneming van onderstaande voorwaarden te zijn opgemaakt en te worden ingediend op TenderNed:

- U dient de Inschrijving geheel in overeenstemming met deze Inschrijvingsleidraad en bijbehorende documenten in te dienen, tenzij expliciet anders is aangegeven.
- Uw Inschrijving dient opgesteld te zijn in de Nederlandse taal. Correspondentie, contacten en contractering zullen eveneens in de Nederlandse taal geschieden. Eventuele bewijsstukken mogen in een buitenlandse taal zijn opgesteld. De Inschrijver moet voor eigen rekening een vertaling aan de aanbestedende dienst verstrekken, als de aanbestedende dienst daarom vraagt.
- Uw Inschrijving dient vrij van voorwaarden en voorbehouden te zijn. Dat wil zeggen dat de Inschrijving geenszins de verplichtingen van de Inschrijver mag beperken en/of afhankelijk maken van een bepaalde omstandigheid als gevolg waarvan de Inschrijving onvergelijkbaar is met wel onvoorwaardelijke inschrijvingen.
- De Inschrijver dient te verklaren, conform Bijlage 4, dat hij bij de voorbereiding van zijn Inschrijving rekening heeft gehouden met de verplichtingen ingevolge de regelingen inzake arbeidsbescherming en arbeidsvoorwaarden, die gelden op de plaats waar de opdracht wordt uitgevoerd. Op verzoek van de Aanbestedende dienst dient u deze verklaring te overleggen. Dit verzoek wordt gedaan bij de schriftelijke mededeling van de voorgenomen gunningsbeslissing.
- In navolging van de VERORDENING (EU) 2022/576 heeft de EU een verbod ingesteld op het gunnen van overheidsopdrachten aan een (Wit-)Russische partij en worden deze uitgesloten van deelname aan onderhavige aanbesteding. Dit geldt tevens voor onderaannemers, leveranciers of entiteiten wier capaciteit wordt ingeroepen, wanneer zij meer dan 10% van de waarde van de opdracht vertegenwoordigen. Inschrijver dient een verklaring in, conform Bijlage 5, waarin zij verklaart dat de bepalingen uit deze verordening niet van toepassing zijn. Op verzoek van de Aanbestedende dienst dient u deze verklaring te kunnen overleggen. Dit verzoek wordt gedaan bij de schriftelijke mededeling van de voorgenomen gunningsbeslissing.
- De Inschrijving moet zijn rechtsgeldig ondertekend door een daartoe bevoegde vertegenwoordiger. Aan dit vereiste is voldaan door de rechtsgeldige ondertekening van het UEA. Het UEA moet zijn ondertekend door een bevoegde bestuurder van de Inschrijver. De vertegenwoordigingsbevoegdheid moet blijken uit het als bewijsstuk over te leggen uittreksel uit het handelsregister.

- Indien in het kader van bevoegde ondertekening een machtiging is verstrekt, dient deze machtiging tevens te worden ingediend op TenderNed.
- U dient voor ieder perceel apart uw Inschrijving in te dienen op TenderNed welke bestaat uit:
  - Formele zaken
  - **Geschiktheid en Prijs**
    - Tarievenblad (Bijlage 2);
    - Uniform Europees Aanbestedingsdocument (UEA) (Bijlage 1);
    - Referenties (voor iedere kerncompetentie één conform Bijlage 3).
  - **Kwalitatieve documenten**
    - Geanonimiseerd indienen, dus zonder vermelding van logo, organisatie, etc.
    - Visie op samenwerking in bouwteamverband;
    - Beheersplan Prijsvorming en kostenbeheersing;
    - Plan Duurzaamheid en circulariteit.

**Let op:** indien uw kwalitatieve documenten niet anoniem zijn ingediend, wordt uw inschrijving uitgesloten en niet inhoudelijk beoordeeld.

Onvolledige Inschrijvingen zijn ongeldig, behoudens een geval waarin dit naar het oordeel van de aanbestedende dienst disproportioneel is.

### 3.2.1 Deelname in samenwerking met andere ondernemingen

Een Inschrijver kan zelfstandig of in samenwerking met een of meer andere ondernemingen deelnemen aan de aanbesteding. Deelname in samenwerking met een of meer andere ondernemingen kan op twee (2) manieren:

#### 1. Combinatie

Ondernemers kunnen in combinatie inschrijven. Dat betekent dat twee of meer Ondernemers als één een Inschrijving indienen. De combinatie wordt beschouwd als een Inschrijver die als geheel aan alle eisen moet voldoen.

Voor deelneming aan de Aanbestedingsprocedure in combinatie geldt dat alle deelnemers ('combinanten') hoofdelijk aansprakelijk zijn voor de uitvoering van de Bouwteamovereenkomst (indien de Opdracht wordt gegund aan de combinatie).

Elke deelnemer in de combinatie kruist bij "Wijze van deelneming" op het Uniform Europees Aanbestedingsdocument (UEA) "ja" aan en vermeldt tevens welke deelnemer welk deel van de werkzaamheden zal gaan verrichten (Deel II).

Ook geldt dat de combinanten een penvoerder aanwijzen en een gemachtigde om namens hen op te treden. De aanbestedende dienst communiceert tijdens de Aanbesteding uitsluitend met de penvoerder. De penvoerder moet gemachtigd zijn om de combinatie rechtsgeldig te vertegenwoordigen. Elke deelnemer in de Combinatie vermeldt de informatie betreffende de penvoerder en de gemachtigde op het Uniform Europees Aanbestedingsdocument (UEA), Deel II, bij "Wijze van deelneming".

Alle deelnemers in de Combinatie dienen een eigen Uniform Europees Aanbestedingsdocument (UEA) in.

Inschrijvingen van combinaties dienen met volledige inachtneming van onderstaande voorwaarden te zijn opgemaakt en te worden ingediend op TenderNed:

- De deelnemende partijen aan de combinatie dienen gezamenlijk aan de gestelde Geschiktheidseisen te voldoen, behoudens waar in de Inschrijvingsleidraad andere eisen zijn gesteld.

- De combinant op wiens ervaring de combinatie zich beroept voor het voldoen aan de kerncompetentie is verplicht de desbetreffende werkzaamheden uit te voeren.
- Na het indienen van de Inschrijving kan de Combinatie niet meer van deelnemers wisselen, behoudens de situatie genoemd in Aw artikel 2.163f.

## 2. Hoofdaannemer/Onderaannemer constructie

Hoofdaannemer/Onderaannemer constructie, waarbij de hoofdaannemer optreedt, na eventuele gunning, als Aannemer en als zodanig aansprakelijk is voor het nakomen van alle verplichtingen in de Bouwteamovereenkomst, inclusief de verplichtingen die hij in onderaanneming geeft. De hoofdaannemer kan een Combinatie zijn.

Indien een Inschrijver zelfstandig voldoet aan alle eisen, maar voor de uitvoering van de werkzaamheden gebruik wenst te maken van een Onderaannemer is het niet nodig om de Onderaannemer al tijdens de Aanbestedingsprocedure kenbaar te maken: in het Uniform Europees Aanbestedingsdocument (UEA) (Deel II D) hoeft u dus niets in te vullen. Onderaannemers hoeven in deze situatie niet al in de Inschrijving te worden genoemd.

De Opdrachtgever dient de door de Inschrijver (dan Aannemer) tijdens de uitvoering van de overeenkomst (zowel in fase 1 bouwteam als fase 2 uitvoering) in te schakelen Onderaannemer(s), schriftelijk goed te keuren, alvorens de Onderaannemer (het onderdeel van) de overeenkomst waarvoor de Inschrijver (dan Aannemer) hem beoogt in te zetten, mag uitvoeren. Die goedkeuring bestaat in de controle of de in de aanbestedingsprocedure toepasselijk verklaarde Uitsluitingsgronden op de Onderaannemer niet van toepassing zijn. De Inschrijver dient op en conform verzoek van Opdrachtgever daartoe de bewijsstukken te verstrekken, zoals vermeld in deze Inschrijvingsleidraad. Goedkeuring wordt slechts op redelijke gronden geweigerd.

### **3.2.2 Beroep op Derde(n)**

Een Inschrijver hoeft niet zelf aan alle vereisten te voldoen, hij kan zich ook beroepen op de financiële draagkracht of op de bekwaamheid van een derde. Dit kan alleen als hij kan aantonen daar daadwerkelijk over te beschikken.

Indien Inschrijver zich beroept op de financiële en economische draagkracht en/of technische bekwaamheid van een Onderaannemer, is die Onderaannemer aan te merken als Derde. U dient in het Uniform Europees Aanbestedingsdocument (UEA) (Deel II C) of er een beroep wordt gedaan op (een) derde(n) en, indien ja, voor welke (Geschiktheids)eisen. De derde(n) moet(en) worden betrokken bij de uitvoering van de onderdelen van de Opdracht die betrekking hebben op de eisen waarvoor een beroep op de derde(n) nodig is. Zowel de Inschrijver als elke derde dienen een Uniform Europees Aanbestedingsdocument (UEA) in.

Als op de Derde(n) op wie de Inschrijver zich beroept een of meerdere uitsluitingsgronden van toepassing zijn, dan krijgt de Inschrijver gelegenheid om (een) vervangende Derde(n) voor te stellen. Die Derde moet binnen zeven kalenderdagen na het verzoek daartoe van de aanbestedende dienst zijn voorgesteld bij de aanbestedende door het overleggen van een ingevuld UEA van de Derde. De vervangende Derde moet voldoen aan dezelfde eisen als waarvoor het beroep op de oorspronkelijke Derde nodig was.

### **3.2.3 Wijze van inschrijven**

Inschrijver mag slechts eenmaal bij een Inschrijving op een perceel betrokken zijn, als:

- Zelfstandig inschrijver,
- als lid van een samenwerkingsverband (combinatie lid), of
- als derde.

In overeenstemming met deze voorwaarde worden in geval van meerdere inschrijvingen op hetzelfde perceel, alle Inschrijvingen waarbij dezelfde Ondernemer(s) is/zijn betrokken ongeldig verklaard. De hoedanigheid van de Ondernemer bij de betreffende Inschrijvingen is niet relevant. alle inschrijvers die hiermee in overtreding zijn, in de gelegenheid gesteld om met elkaar in overleg te treden welke inschrijving gestand blijft en welke inschrijving(en) worden teruggetrokken. Indien hier, binnen de gestelde termijn, niet op wordt gereageerd, dan zal dit door loting bepaald worden.

### **3.3 Voorkennis en belangenverstrengeling**

Indien een Ondernemer, een deelnemer in een Combinatie, een Onderaannemer of een Derde zelf eerder werkzaamheden of diensten heeft verricht ter voorbereiding van de onderhavige Opdracht, dan wel op andere wijze direct of indirect betrokken is (geweest) bij de voorbereiding van de Opdracht, wordt er vermoed sprake te zijn van voorkennis dan wel belangenverstrengeling.

In geval van een vermoeden van voorkennis of belangenverstrengeling:

- sluit Opdrachtgever de Ondernemer of de Combinatie uit van deelneming aan de aanbesteding en aantoont dat de eerlijke mededinging niet wordt geschaad door de (eerdere) betrokkenheid van de betreffende Ondernemer(s). Voorwaarde is dat uitsluiting alleen mogelijk is als er geen minder vergaande maatregelen zijn om de vervalsing van de mededinging te verhelpen. Bovendien moet de uitsluitingsgrond worden toegepast middels het UEA. De Inschrijver moet, voordat de aanbestedende dienst tot uitsluiting overgaat, aan de aanbestedende dienst aantonen dat de betrokkenheid niet heeft geleid tot een relevante kennisvoorsprong.
- accepteert Opdrachtgever de Derde of de Onderaannemer niet en stelt zij de Gegadigde of de Combinatie in de gelegenheid om (1) binnen vijf werkdagen een vervangende Derde of Onderaannemer voor te stellen, zoals bedoeld in artikel 2.94 lid 5 en 2.92 lid 5 en lid 6 Aw of (2) om het vermoeden van voorkennis of belangenverstrengeling te weerleggen en aan te tonen dat de eerlijke mededinging niet wordt geschaad door de (eerdere) betrokkenheid van de Derde of de Onderaannemer. Als de Inschrijver besluit (een) vervangende Derde(n) in te zetten, dan moet(en) de vervangende Derde(n) voldoen aan dezelfde (Geschiktheids)eisen als die waarvoor een beroep op de oorspronkelijke Derde(n) werd gedaan.

### **3.4 Vergoedingen**

Behoudens de Inschrijver aan wie de opdracht voor ieder van de Percelen wordt verleend, ontvangen de overige Inschrijvers met een geldige Inschrijving, die na hem voor de opdracht in aanmerking zouden komen, elk per perceel een tenderkostenvergoeding van € 25.000 excl. BTW voor het opstellen van de kwaliteitsplannen en het voorbereiden op en deelname aan de Team assessment. Inschrijvers zonder geldige inschrijving ontvangen geen vergoeding.

De vergoeding wordt uitbetaald nadat de Opdracht voor beide percelen definitief is gegund. Hiertoe ontvangen de in aanmerking komende Inschrijvers binnen vier (4)

weken nadat de opdracht is verleend een schriftelijke mededeling van Opdrachtgever. Ter verkrijging van betaling zendt de Inschrijver, na ontvangst van de mededeling, een factuur aan het adres en met vermelding van de gegevens als opgenomen in die mededeling.

Betaling van de ontwerpvergoeding geschiedt binnen dertig (30) kalenderdagen nadat de factuur in goede orde is ontvangen.

### **3.5 Better Performance**

De Opdrachtgever beoordeelt de Aannemer tijdens de uitvoering van de opdracht op 'present performance' om de samenwerking en kwaliteit te verbeteren. Het beoordelen gaat gedurende de uitvoeringsperiode over en weer tussen Opdrachtgever en Aannemer om uiteindelijk tot een betere samenwerking en 'performance' van de Aannemer te komen. Na oplevering van de opdracht beoordeelt de Opdrachtgever de werkwijze van en samenwerking met de Aannemer door het invullen van het beoordelingsformulier. Dit formulier komt in een gesloten database en is alleen ter inzage voor Opdrachtgevers (overheidsinstanties), welke gebruik maken van 'Better performance'. Goede scores kunnen gebruikt worden voor selectie van marktpartijen bij onderhandse aanbestedingen dan wel voor het verstrekken van een opdracht uit de hand.

De handreiking Better performance en het beoordelingsformulier zijn te downloaden via <https://www.crow.nl/better-performance/over-better-performance/ondersteuning>

## 4. Uitsluitingsgronden en Geschiktheidseisen

Aan de hand van de Uitsluitingsgronden en Geschiktheidseisen wordt beoordeeld of uw onderneming geschikt is om de betreffende opdracht te kunnen uitvoeren. In de navolgende paragrafen is aangegeven welke Uitsluitingsgronden en Geschiktheidseisen van toepassing zijn.

### 4.1 Uitsluitingsgronden

Inschrijver dient te verklaren dat de Uitsluitingsgronden, zoals bedoeld in Deel III van het "Uniform Europees Aanbestedingsdocument (UEA)" (zie Bijlage 1), niet op uw onderneming van toepassing zijn. U dient voornoemde Bijlage 1 hiertoe volledig en naar waarheid ingevuld en rechtsgeldig ondertekend bij uw Inschrijving te voegen. Naast de dwingende Uitsluitingsgronden zijn de volgende facultatieve Uitsluitingsgronden van toepassing:

- Schending milieu-, sociaal en arbeidsrecht;
- Faillissement, insolventie of gelijksoortig;
- Vervalsing van de mededinging.
- Belangenconflict;
- Betrokkenheid bij de voorbereiding;
- Prestaties uit het verleden;
- Valse verklaring;
- Onrechtmatige beïnvloeding.

De toegepaste uitsluitingsgronden zijn limitatief opgesomd in het UEA (Bijlage 1). Deze Uitsluitingsgronden gelden voor beide Percelen.

Als op de Inschrijver of een of meerdere combinanten een of meerdere uitsluitingsgronden van toepassing zijn, dan wordt de Inschrijver/de combinatie in beginsel uitgesloten. Als op de Inschrijver of een of meerdere combinanten een of meerdere uitsluitingsgronden van toepassing zijn, dan kan de Inschrijver in of bij het UEA een verklaring opnemen (1) welke zelfreinigende maatregelen zijn genomen waardoor uitsluiting toch disproportioneel is, en/of (2) waarom uitsluiting in de concrete omstandigheden toch disproportioneel is. Die verklaring, als die is opgenomen, neemt de aanbestedende dienst mee bij de beoordeling of de Inschrijver alsnog wordt uitgesloten. Het is niet mogelijk om na het indienen van de Inschrijving alsnog een toelichting in te dienen. Bij gebreke van een toelichting, wordt de Inschrijver uitgesloten.

Voor het bewijs dat de Uitsluitingsgronden niet op de Inschrijver van toepassing zijn, wordt in eerste instantie het ingevulde en rechtsgeldig ondertekende UEA gebruikt. De Inschrijver aan wie de Aanbestedende Dienst voornemens is de Opdracht te gunnen, moet de bewijsstukken inzake de uitsluitingsgronden indienen. De bewijsstukken verstrekt u aan Opdrachtgever indien en nadat u daartoe een verzoek heeft ontvangen. Het gaat om de volgende bewijsstukken:

- Gedragsverklaring Aanbesteden die op de datum van het indienen van de inschrijving niet ouder is dan twee (2) jaar;
- Een uittreksel uit het handelsregister die op de datum van het indienen van de inschrijving niet ouder is dan zes (6) maanden;
- Verklaring betalingsgedrag van de Belastingdienst die op de datum van het indienen van de inschrijving niet ouder is dan zes (6) maanden;

Zowel voor de Gegadigde, als elke deelnemer in de Combinatie, als elke Derde, moeten deze bewijsstukken verstrekt worden. Deze bewijsstukken moeten uiterlijk zeven (7) kalenderdagen na het verzoek van de aanbestedende dienst daartoe door de

aanbestedende dienst zijn ontvangen. De aanbestedende dienst wijst erop dat het verkrijgen van de bewijsstukken enige tijd in beslag kan nemen. Voor de Gedragsverklaring Aanbesteden kan dat tot zestien weken duren. Het tijdig verkrijgen van de bewijsstukken blijft voor risico van de Inschrijver. Als de aanbestedende dienst de bewijsstukken inzake de uitsluitingsgronden niet, niet volledig en/of niet tijdig ontvangt, dan wordt de Inschrijver alsnog uitgesloten, tenzij dat in een concreet geval niet proportioneel is.

**Let op:** U dient het Uniform Europees Aanbestedingsdocument (UEA) op de navolgende wijze te ondertekenen en in te dienen op TenderNed: U print het Uniform Europees Aanbestedingsdocument (UEA) uit, vult deze volledig in, laat het Uniform Europees Aanbestedingsdocument (UEA) door de bevoegde persoon binnen uw onderneming ondertekenen en vermeldt tevens de naam van de ondertekenaar bij de ondertekening, scant het Uniform Europees Aanbestedingsdocument (UEA) en upload deze in TenderNed. Door het opnemen van een beveiliging in het document is het niet mogelijk een digitale handtekening te plaatsen in het formulier.

In geval van Inschrijving door een combinatie, dienen alle deelnemers aan de combinatie ieder afzonderlijk het "Uniform Europees Aanbestedingsdocument (UEA)" rechtsgeldig ondertekend in te dienen. Als de opdracht aan een combinatie wordt gegund, dan moeten alle afzonderlijke combinanten de bewijsstukken inzake het UEA aanleveren.

Als de Inschrijver een beroep doet op de ervaring/middelen/draagkracht van een of meerdere Derden, dan dient de Inschrijver van iedere afzonderlijke Derde het "Uniform Europees Aanbestedingsdocument (UEA)" rechtsgeldig ondertekend in. Van alle Derden moeten de bewijsstukken inzake het UEA worden aangeleverd.

## 4.2 Geschiktheidseisen

De Geschiktheidseisen zoals bedoeld in Deel IV van het "Uniform Europees Aanbestedingsdocument (UEA)" staan hieronder vermeld. Door ondertekening van het "Uniform Europees Aanbestedingsdocument (UEA)" (zie Bijlage 1) verklaart Inschrijver te voldoen aan de Geschiktheidseisen.

In geval van een Inschrijving door een combinatie dienen de deelnemers, van de combinatie gezamenlijk aan de geschiktheidseis te voldoen, tenzij uit de Geschiktheidseis volgt dat de deelnemers ieder afzonderlijk eraan moeten voldoen. Als voor een of meerdere Geschiktheidseisen een beroep wordt gedaan op de ervaring/middelen/draagkracht van een of meerdere Derden, dan moet(en) die Derde(n) voldoen aan de Geschiktheidseis. De Inschrijver moet in onderdeel IIC van het UEA verklaren of, en zo ja voor welke Geschiktheidseisen op welke Derden, een beroep op een of meer Derden wordt gedaan.

De hierna genoemde Geschiktheidseisen gelden voor de beide Percelen.

Indien Opdrachtgever de overlegging verlangt van een door een onafhankelijke instantie opgestelde verklaring dat de ondernemer aan bepaalde kwaliteitsnormen voldoet, verwijst zij naar kwaliteitsbewakingsregelingen die op de Europese normenreeksen op dit terrein zijn gebaseerd en die zijn gecertificeerd door instanties die voldoen aan de Europese normenreeks voor certificering.

#### 4.2.1 Verzekering

Inschrijver moet afdoende verzekerd zijn tegen aansprakelijkheid in verband met de uitvoering van de opdracht. Inschrijver heeft ter dekking van zijn eventuele aansprakelijkheid uit hoofde van de Bouwteamovereenkomst en de eventuele Aannemingsovereenkomst de volgende verzekering(en) afgesloten:

1. Een Bouw Ontwerp Verzekering die – in ieder geval – dekking biedt voor vergoeding van de werkzaamheden die betrekking hebben op de realisatie van het Ontwerp en de schade ten gevolge van een ontwerpfout of schending van de waarschuwingsplicht. Onder schade moet in ieder geval worden verstaan fysieke schade/ personenschade/ herstel/verbeteringskosten/ het uit de ontwerpfout voortvloeiende financieel nadeel (o.a. bedrijfsschade en overige niet-materiële schade). De verzekerde bedragen van deze verzekering bedragen in ieder geval € 10.000.000,- per gebeurtenis en € 20.000.000,- per verzekeringsjaar. Het eigen risico mag ten hoogste € 10.000,- bedragen. De verzekering dient afgesloten te worden tegen in Nederland gebruikelijke voorwaarden.

Onder de Bouw Ontwerp Verzekering dienen Verzekerd te zijn:

- a) Aannemer;
- b) Deelnemers vanuit Aannemer;
- c) overige (onder)aannemers en installateurs;
- d) de medewerkers van de hiervoor genoemde verzekerden, indien en voor zover ook een van verzekerden aansprakelijk is.

De verzekering dient in te gaan op het moment dat (één of enkele van de) verzekerden aanvangen met hun werkzaamheden en voort te duren tot het einde van de termijnen van de algemene onderhoudsverplichting.

2. Een verzekering tegen schade ten gevolge van aansprakelijkheid in verband met personen- en/of zaakschade die voortvloeit uit c.q. verband houdt met de uitvoering van het werk en/of het gebruik van aannemersmateriaal (werktuigen, machines, gereedschappen, etc.). Deze aansprakelijkheidsverzekering (AVB) dient een primaire dekking te verlenen voor minimaal € 7.500.000 per gebeurtenis en € 15.000.000,- per verzekeringsjaar. Het eigen risico mag ten hoogste € 5.000,- bedragen. De verzekering dient afgesloten te worden tegen in Nederland gebruikelijke voorwaarden.

Onder deze verzekering dienen Verzekerd te zijn:

- a) Aannemer;
- b) Deelnemers vanuit Aannemer;
- c) overige (onder)aannemers en installateurs;
- d) de medewerkers van de hiervoor genoemde verzekerden, indien en voor zover ook een van verzekerden aansprakelijk is.

De verzekering dient in te gaan op het moment dat (één of enkele van de) verzekerden aanvangen met hun werkzaamheden en voort te duren tot het einde van de termijnen van de algemene onderhoudsverplichting.

3. Een aansprakelijkheidsverzekering Wet aansprakelijkheid motorvoertuigen (Werk Materieel verzekering met WAM strik). Deze verzekering biedt - in ieder geval dekking schade aan zaken en personenschade l door gebruik van rijdend, drijvend en varende aannemersmaterieel bij uitvoering van het werk en aansprakelijkheid ten gevolge van bedienings- en regiefouten. Voor zover de krachtens de WAM voorgeschreven minimumdekkingen niet van toepassing of lager zijn, geldt dat de dekking minimaal € 5.000.000,- per gebeurtenis dient te bedragen en € 10.000.000,-



per verzekeringsjaar. Indien en voor zover de WAM dit toelaat, mag het eigen risico ten hoogste € 5.000,- bedragen. De verzekering dient afgesloten te worden tegen in Nederland gebruikelijke voorwaarden.

Onder de aansprakelijkheidsverzekering Wet aansprakelijkheid motorvoertuigen (Werk Materieel verzekering met WAM strik) dienen Verzekerd te zijn:

- a) Aannemer;
- b) Deelnemers vanuit Aannemer;
- c) overige (onder)aannemers en installateurs;
- d) de medewerkers van de hiervoor genoemde verzekerden, indien en voor zover ook een van verzekerden aansprakelijk is.

De verzekering dient in te gaan op het moment dat (één of enkele van de) verzekerden aanvangen met hun werkzaamheden en voort te duren tot het einde van de termijnen van de algemene onderhoudsverplichting.

De Inschrijver aan wie de Aanbestedende Dienst voornemens is de opdracht te gunnen, moet binnen zeven (7) kalenderdagen na het verzoek daartoe van de Aanbestedende dienst de bewijsstukken overleggen dat hij aan de Geschiktheidseis(en) voldoet. Daartoe overlegt de Inschrijver bijvoorbeeld de verzekeringspolissen of de verzekeringsovereenkomsten waaruit blijkt dat de dekking afdoende is. Uit de bewijsmiddelen moet in ieder geval blijken dat aan de verzekeringseis is voldaan. Als een Inschrijver een beroep doet op een verzekering die voor twee of meerdere ondernemingen uit een concern/holding/groep is afgesloten, moet uit het bewijsmiddel blijken dat de Inschrijver onder de dekking van die concernpolis valt. De Aanbestedende dienst behoudt zich het recht voor door een deskundige (bijvoorbeeld een assurantiemakelaar) te laten toetsen of de verzekeringen van Inschrijver afgesloten zijn tegen in Nederland gebruikelijke voorwaarden.

Indien uw verzekering niet aan de dekking zoals hierboven omschreven voldoet, dient u te verklaren dat in geval van voornemen tot gunning van de opdracht u de dekking zodanig ophoogt / aanpast dat voldaan wordt aan de gestelde verzekeringseisen. Indien deze verklaring ten aanzien van de bereidheid tot bijverzekeren ontbreekt en bij de controle van de bewijsstukken blijkt dat de op het moment van inschrijven aanwezige verzekering niet afdoende is, wordt de Inschrijving terzijde gelegd.

De Aannemer draagt ervoor zorgt dat de verzekeringen gedurende de looptijd van de Ontwerp- en Uitvoeringsfase blijven voldoen aan minimaal de eisen uit deze paragraaf. Op het moment dat de verzekering gedurende de looptijd van de Ontwerp- en Uitvoeringsfase wijzigt dan is Aannemer verplicht om dit per direct, onder overlegging van de nieuwe of gewijzigde polis(sen), aan de Opdrachtgever te melden en indien de polisvoorwaarden naar het redelijk oordeel van de Opdrachtgever zijn verslechterd, het nodige bij te verzekeren.

#### **4.2.2 Beroepsbekwaamheid**

##### Referentie-opdrachten

Inschrijver dient bij het inschrijven op één of beide percelen aan te tonen dat hij beschikt over twee (2) kerncompetenties welke nodig zijn om de opdrachten, die onder elk van de beide percelen zijn geformuleerd, met goed gevolg uit te kunnen voeren.

Het betreft hier een zogenaamde 'zelf eis'. Een dergelijke eis houdt in dat Inschrijver, dan wel de Derde op wiens ervaring een beroep wordt gedaan, de desbetreffende kerncompetentie zelf uitgevoerd moet hebben.

Inschrijver kan zich beroepen op de technische bekwaamheid van andere natuurlijke of rechtspersonen. In dat geval dient de Inschrijver deze ook daadwerkelijk en onherroepelijk in te zetten bij de uitvoering van de opdracht, voor zover het de onderdelen betreft waarop de technische bekwaamheid betrekking heeft. Indien de opdracht aan Inschrijver wordt verleend is hij tot deze inzet verplicht. Hierbij wordt opgemerkt dat het de Inschrijver te allen tijde vrijstaat een verzoek als bedoeld in paragraaf 6 lid 25 en 26 van de UAV2012 in te dienen bij de Opdrachtgever. Als de Opdrachtnemer de Derde op wiens ervaring de Opdrachtnemer in de Inschrijving een beroep wenst te vervangen, dan is dat uitsluitend mogelijk als de nieuwe onderaannemer tevens Derde ook voldoet aan de oorspronkelijke geschiktheidseis. De Opdrachtnemer moet dat bij diens verzoek tot wijziging aantonen.

Inschrijver dient per kerncompetentie één (1) referentie in waaruit blijkt dat de competentie, door de Inschrijver of de partij waarmee u in samenwerking of onderaanneming (beroep op Derde) inschrijft, goed ten uitvoer is gebracht. Met één (1) referentie kunnen meerdere kerncompetenties worden aangetoond.

#### Kerncompetenties

1. Aantoonbaar ervaring met het als hoofdaannemer uitvoeren van een project met een multidisciplinair karakter ter waarde van minstens € 10 miljoen. Het project dient te bestaan uit een combinatie van werkzaamheden aan één of meerdere rioolwaterzuiveringsinstallaties. Met multidisciplinair wordt bedoeld dat er binnen één en hetzelfde project sprake is geweest van een aanzienlijk pakket (de afzonderlijke onderdelen hebben ieder een waarde van ten minste € 1 miljoen) aan:
  - a) werktuigbouwkundige werkzaamheden, en
  - b) elektrotechnische werkzaamheden incl. procesautomatisering, en
  - c) civieltechnische werkzaamheden.
2. Aantoonbaar ervaring met een 2-fasen of bouwteamcontract ter waarde van minstens € 10 miljoen voor de uitvoeringsfase.

#### Referenties

Voor iedere referentie geldt dat het een opdracht betreft die in de afgelopen vijf (5) jaar is uitgevoerd (of nog loopt), gerekend op het tijdstip van de datum van 'Sluiting' van Inschrijving. Indien de referentie nog loopt dienen de reeds uitgevoerde werkzaamheden aantoonbaar te voldoen aan de onderhavige kerncompetentie. Voor iedere kerncompetentie moet de Inschrijver een (1) referentie indienen met gebruik van het model in Bijlage 3. De Inschrijver mag voor beide kerncompetenties gebruikmaken van dezelfde referentie, maar moet dan nog wel voor iedere kerncompetentie afzonderlijke ingevulde Bijlagen 3 bij de Inschrijving voegen. De ingevulde Bijlage 3 moet bij de Inschrijving zijn gevoegd.

Uit de ingevulde Bijlage moet voor iedere kerncompetentie blijken dat aan alle onderdelen van de kerncompetentie is voldaan. Als dat niet uit de ingevulde Bijlage blijkt, dan is de Inschrijving ongeldig.

Een Inschrijver kan zich de technische bekwaamheid van in combinatie uitgevoerde werkzaamheden slechts toerekenen indien Inschrijver de werkzaamheden waarop de technische bekwaamheid berust daadwerkelijk zelf heeft verricht.

Een prestatieverklaring inzake goede uitvoering dient te worden afgegeven door de primaire opdrachtgever zelf. Uit de verklaring moet kunnen worden afgeleid dat het werk naar tevredenheid van de Opdrachtgever, conform de gestelde eisen en binnen de overeengekomen opleveringstermijn is uitgevoerd. Daarnaast moet uit de te verstrekken verklaring/aanvullende documenten opgemaakt kunnen worden dat aan de bovengenoemde kerncompetentie(s)/minimumeis(en) wordt voldaan.

Onder primaire opdrachtgever wordt verstaan de eerste opdrachtgever in de keten. In het geval dat de betreffende opdracht is uitgevoerd in onderaanneming voldoet een verklaring van de primaire opdrachtgever aan de Onderaannemer als bewijs. Enkel de verklaring van een hoofdaannemer aan een Onderaannemer, of enkel de verklaring van de primaire Opdrachtgever aan de hoofdaannemer voldoet niet als bewijs. Een samenstelling van deze twee verklaringen wordt wel als bewijs geaccepteerd.

Opdrachtgever behoudt zich het recht voor om zonder tussenkomst en/of toestemming van Inschrijver contact op te nemen met een of meer referenten ter verificatie van de gegevens. Indien de referentie bij bovengenoemde toetsing niet juist blijkt te zijn, al dan niet op basis van de informatie van de referent, voldoet u niet aan deze Geschiktheidseisen en wordt de Inschrijving terzijde gelegd en niet verder inhoudelijk beoordeeld.

Inschrijver kan gebruik maken van Bijlage 3 en voegt deze bij zijn Inschrijving.

De Inschrijver moet op straffe van ongeldigheid voldoen aan alle (onderdelen uit) de kerncompetenties.

#### **4.2.3 Overige geschiktheidseisen**

##### *1. Kwaliteitsborging*

Inschrijver dient aan te tonen over een gedegen kwaliteitszorgsysteem te beschikken door middel van het overleggen van een kopie van een geldig certificaat (NEN ISO 9001) wat toe ziet op de aard van de werkzaamheden, welke is afgegeven door een erkende instantie. Het certificaat moet geldig zijn op de datum van het indienen van de Inschrijving. De Opdrachtnemer moet waarborgt dat het certificaat geldig blijft tijdens de uitvoering van de opdracht, althans tijdig wordt verlengd.

##### *2. Milieuborging*

Inschrijver dient aan te tonen over een gedegen milieuzorgsysteem te beschikken door middel van het overleggen van een kopie van een geldig certificaat (NEN ISO 14001:2000) wat toe ziet op de aard van de werkzaamheden, welke is afgegeven door een erkende instantie. Het certificaat moet geldig zijn op de datum van het indienen van de Inschrijving. De Opdrachtnemer moet waarborgt dat het certificaat geldig blijft tijdens de uitvoering van de opdracht, althans tijdig wordt verlengd.

##### *3. Veiligheidsborging*

- a. Inschrijver dient aan te tonen over een gedegen veiligheidszorgsysteem te beschikken door middel van het overleggen van een kopie van een geldig certificaat VCA\*\* wat toe ziet op de aard van de werkzaamheden, welke is afgegeven door een erkende instantie. Het certificaat moet geldig zijn op de datum van het indienen van de Inschrijving. De Opdrachtnemer moet waarborgt dat het certificaat geldig blijft tijdens de uitvoering van de opdracht, althans tijdig wordt verlengd.

- b. Inschrijver dient aan te tonen wat de veiligheidscultuur binnen haar bedrijf is middels een kopie van een geldig certificaat *Safety Culture Ladder* (de *veiligheidsladder*).

#### 4. CO<sub>2</sub>-Bewustzijn

Inschrijver dient minimaal te beschikken over een certificering op de CO<sub>2</sub>-prestatieladder trede 3. De CO<sub>2</sub>-Prestatieladder is een instrument om bedrijven die deelnemen aan aanbestedingen te stimuleren tot CO<sub>2</sub>-bewust handelen in de eigen bedrijfsvoering en bij de uitvoering van projecten. Het gaat daarbij met name om energiebesparing, het efficiënt gebruik maken van materialen en het gebruik van duurzame energie. Het certificaat moet geldig zijn op de datum van het indienen van de Inschrijving. De Opdrachtnemer moet waarborgt dat het certificaat geldig blijft tijdens de uitvoering van de opdracht, althans tijdig wordt verlengd.

### 4.2.3 Beroepsbevoegdheid

Inschrijver dient te kunnen aantonen dat hij conform de in de lidstaat van herkomst geldende voorschriften is ingeschreven in het handelsregister of een beroepsregister. Binnen Nederland vervult een uittreksel van inschrijving bij de Kamer van Koophandel deze functie. Inschrijver dient een recente verklaring (niet ouder dan zes maanden, gerekend vanaf het einde van de termijn voor het indienen van de Inschrijving) op te kunnen leveren waaruit blijkt dat de Inschrijver, volgens de eisen die gelden in het land waarin de Inschrijver is gevestigd, is ingeschreven in het nationale beroeps- of handelsregister, dan wel, indien een dergelijke verklaring in het land van vestiging niet wordt afgegeven, een verklaring of attest onder ede te verstrekken. Indiening van een gewaarmerkte kopie van deze inschrijving volstaat. Uit de verklaring dient onder meer te blijken dat degene die de Inschrijving heeft ondertekend, een rechtsgeldig bevoegde vertegenwoordiger van de Inschrijver is.

*In geval van een ingediende Inschrijving door een Combinatie, dienen alle deelnemers aan de Combinatie ieder afzonderlijk een bewijs van inschrijving in het beroepshandelsregister te overleggen.*

*In geval van Inschrijving door een hoofd/Onderaannemer constructie, dient hoofdaannemer een bewijs van inschrijving in het beroepshandelsregister van de Onderaannemer te overleggen.*

#### 4.2.4 Bewijsstukken inzake de geschiktheidseisen

De Inschrijver aan wie de Aanbestedende dienst voornemens is de opdracht te gunnen moet binnen zeven (7) kalenderdagen na een verzoek van de Aanbestedende dienst daartoe, de bewijsstukken van bovenstaande overige Geschiktheidseisen overleggen. Zie daartoe paragraaf 7.1.

Als de Aanbestedende dienst de bewijsstukken niet, niet tijdig en/of niet volledig ontvangt, of als uit de bewijsstukken blijkt dat de Inschrijver (toch) niet voldoet aan de gestelde Geschiktheidseisen, dan wordt de Inschrijving alsnog ongeldig verklaard.

## 5. Beoordeling Inschrijving

De Inschrijving wordt beoordeeld ten aanzien van formele voorschriften, volledigheid en de in deze leidraad gestelde Uitsluitingsgronden, Geschiktheidseisen en gunningcriteria. Opdrachtgever doorloopt daarbij de volgende stappen:

### **Stap 1: Toetsing volledigheid en (rechts)geldigheid.**

Getoetst wordt of aan alle formele voorschriften (hoofdstuk 3) wordt voldaan. De toetsing van de volledigheid betreft een toetsing van het aantal documenten van de Inschrijving zelf, evenals een toetsing aan de inhoud van de documenten. Als een Inschrijving niet volledig is en/of niet aan de formele vereisten voldoet, dan is de Inschrijving ongeldig, tenzij dat naar het oordeel van de aanbestedende dienst in het concrete geval niet proportioneel is.

### **Stap 2: Toetsing Uitsluitingsgronden en Geschiktheid.**

Vervolgens vindt toetsing plaats aan de hand van Uitsluitingsgronden en Geschiktheidseisen (hoofdstuk 4). Bij de toetsing wordt in beginsel uitsluitend uitgegaan van de door de Inschrijver ingediende Uniform Europees Aanbestedingsdocument (UEA) en referentie-opdrachten. Als op de Inschrijver een of meerdere Uitsluitingsgronden van toepassing zijn, wordt de Inschrijver in beginsel uitgesloten, tenzij dat gelet op de eventuele toelichting van de Inschrijver niet proportioneel is. Als de Inschrijver niet voldoet aan alle Geschiktheidseisen, dan is de Inschrijving ongeldig.

De bewijsstukken inzake de Uitsluitingsgronden en Geschiktheidseisen (zie paragraaf 4.2.3) worden enkel gevraagd van de Inschrijvers aan wie de Aanbestedende dienst voornemens is de opdracht te gunnen. Die bewijsstukken moeten uiterlijk zeven (7) kalenderdagen na het verzoek van de Aanbestedende dienst daartoe zijn ontvangen door de Aanbestedende dienst. Welke bewijsstukken de Aanbestedende dienst verlangd, is vermeld bij de Uitsluitingsgronden en de Geschiktheidseisen.

### **Stap 3: Beoordeling gunningscriteria.**

Als de Inschrijving de toetsing uit stap 1 en 2 met goed gevolg heeft doorstaan, wordt deze verder beoordeeld op basis van de in dit document gestelde gunningcriteria (hoofdstuk 6).

### Gebrek of Gebreken

Voor zover dit is toegestaan op grond van het gelijkheidsbeginsel (en de dienaangaande jurisprudentie van het Hof van Justitie EU) en terzijde legging van de Inschrijving disproportioneel is, stelt Opdrachtgever in het geval van een gebrek of gebreken in het Uniform Europees Aanbestedingsdocument (UEA), de bewijsmiddelen (bijvoorbeeld een Tevredenheidsverklaring) of de Inschrijving zelf de Inschrijver in de gelegenheid om het gebrek te herstellen binnen een termijn van twee (2) werkdagen, te rekenen vanaf de dag van verzending van een verzoek daartoe. Opdrachtgever verzendt dit bericht elektronisch via TenderNed. Het niet of niet juist of niet tijdig herstellen leidt tot het terzijde leggen van de Inschrijving. Gebreken die op grond van het gelijkheidsbeginsel (en de dienaangaande jurisprudentie) niet herstelbaar zijn, komen überhaupt niet in aanmerking voor herstel en leiden tot ongeldigheid van de Inschrijving.

## 6. Gunningcriteria

### 6.1 Beoordeling Gunningcriteria

Deze opdracht wordt gegund middels het gunningcriterium "Economisch Meest Voordelige Inschrijving" (EMVI) op basis van de beste prijs kwaliteitverhouding (BPKV). Onder BPKV wordt verstaan de beste score op onderstaande vier gunningscriteria. Welke Inschrijver de "Beste Prijs Kwaliteit Verhouding" heeft ingediend, wordt aan de hand van de volgende gunningcriteria bepaald:

Nr.	Subgunningscriteria	Max. te behalen punten
K1	Risicobeheersplan Prijsvorming en Kostenbeheersing	125 punten
K2	Plan Duurzaamheid en circulariteit	75 punten
K3	Visie op samenwerking in Bouwteamverband	25 punten
K4	Teamassessment	100 punten
P	Financieel gunningscriterium - Prijs	75 punten
<b>Som van de scores op gunningcriteria</b>		<b>400 punten</b>

De uitwerking en de waardering van bovenstaande criteria is onderstaand weergegeven.

Voor de uitwerking van de kwalitatieve sub-gunningcriteria worden Inschrijvers erop gewezen dat, ingeval van gunning van de opdracht, de uitwerking van de kwalitatieve sub-gunningcriteria onderdeel wordt van de te sluiten Bouwteamovereenkomst en, indien nodig, de Aannemingsovereenkomst. Inschrijvers zullen daadwerkelijk worden gehouden door de Opdrachtgever aan wat zij in hun Inschrijving opnemen. Inschrijvers moeten daarmee rekening houden bij de uitwerking van de gunningscriteria.

#### 6.1.1 Algemene beoordelingswijze

De algemene beoordelingswijze waarop de Inschrijving wordt beoordeeld, staat in deze paragraaf beschreven. De specifieke aandachtspunten per criterium en toe te kennen beoordelingsscores per criterium en indieningsdocument zijn per criterium beschreven in de Inschrijvingsleidraad.

De beoordeling van de in te dienen kwalitatieve documenten gebeurt door per gesteld criterium een score op basis van punten toe te kennen. De maximale punten afzonderlijk sub-gunningcriterium zijn vermeld in de hiervoor opgenomen tabel.

Allereerst worden de kwalitatieve criteria (K1 t/m K4) beoordeeld en wordt op basis hiervan per afzonderlijk criterium een beoordelingscijfer toegekend. De Inschrijvingen worden afzonderlijk beoordeeld. De score voor een Inschrijving is niet afhankelijk van de (score van de) andere Inschrijvingen. Elk lid van het beoordelingsteam beoordeelt de documenten zelfstandig en geeft zonder overleg met andere teamleden op basis van de in dit hoofdstuk opgenomen beoordelingssystematiek per gunningscriterium een beoordelingscijfer. De individuele beoordelingen worden door de voorzitter van het aanbestedingsteam verzameld en in een totaaloverzicht gepresenteerd. Deze brengt het totaaloverzicht in tijdens het consensus overleg. In een plenair consensusoverleg van het beoordelingsteam worden de argumenten die hebben geleid tot de individuele beoordelingscijfers besproken. Daarna komt het beoordelingsteam tot een consensus.

Het resultaat hiervan is één beoordelingscijfer per criterium per Inschrijver. Aangezien de inschrijvingen op zichzelf worden beoordeeld zonder dat de score afhankelijk is van de (kwaliteit van de) andere inschrijvingen, is het mogelijk dat twee of meer Inschrijvers voor een bepaald onderdeel dezelfde beoordelingscijfers behalen.

De beoordeling van de bij de Inschrijving te verstrekken kwalitatieve documenten gebeurt door per kwalitatief sub-gunningscriterium (K1 t/m K4) een score toe te kennen. Bij de beoordeling van de door Inschrijver ingediende documenten geldt dat een waardering wordt gegeven voor:

- De mate waarin invulling is gegeven aan de aandachtspunten zoals genoemd bij de kwalitatieve criteria;
- Het concrete effect van de aangeboden maatregelen en resultaten en de mate waarin deze bijdragen aan het doel van de Aanbesteder en het bereiken van de projectdoelstellingen en ambities;
- De mate waarin de aanpak SMART gemaakt is. Met SMART wordt het volgende bedoeld:
  - **Specifiek:** de uitwerking heeft betrekking op de specifieke situatie van Opdrachtgever. Een 'algemene aanpak' is niet voldoende. De uitwerking sluit aan bij de doelstellingen en scope van de opgave van Opdrachtgever. De uitwerking moet tevens kort, helder, duidelijk en concreet zijn.
  - **Meetbaar:** de uitwerking moet een (concreet) systeem, methode of procedure bevatten/beschrijven om te bepalen in welke mate het doel op een bepaald moment is bereikt.
  - **Acceptabel:** de uitwerking is efficiënt, doelgericht, niet in strijd met wet- en regelgeving en in lijn met de overige aspecten van de Inschrijving (geen tegenstrijdigheden/ inconsequenties).
  - **Realistisch:** de uitwerking is van een realistisch gehalte voor de aangeboden oplossing. Indien er planning aan de orde is, zal deze planning realistisch zijn.
  - **Tijdsgebonden:** de uitwerking is, mede in relatie tot het tijdsgebonden element efficiënt, doelgericht en in de tijd gezien, gegeven de mijlpalen van Opdrachtgever, haalbaar.
- De mate waarin de aangeboden maatregelen en resultaten (daarvan) concreet en specifiek geformuleerd en onderbouwd zijn;
- De mate waarin de beoogde aanpak wordt geverifieerd en geborgd teneinde een zorgvuldig en voorspelbaar proces te bewerkstelligen. Hierbij geldt dat een betrouwbaardere en concretere verificatie en borging van de aanpak beter wordt gewaardeerd.

Opdrachtgever is niet verplicht interne (aanbestedings)documenten, zoals resultaten van evaluaties, adviezen aangaande kwalificatie en gunning aan Inschrijvers bekend te maken.

## **6.2 K1: Risicobeheersplan Prijsvorming en kostenbeheersing**

In het Risicobeheersplan Prijsvorming en Kostenbeheersing dient Inschrijver aan te tonen hoe de prijs- en kosten gerelateerde risico's van Fase 2 gedurende de bouwteamfase adequaat worden beheerst.

De Opdrachtgever wenst ten aanzien van prijsvorming te bereiken dat de Aannemer, door een transparante samenwerking aan te gaan met de Opdrachtgever en ingenieursbureau, de Ontwerpfase van de verschillende Deelprojecten zodanig doorloopt dat de Aannemer in staat is te komen tot een definitief Prijsvoorstel voor de betreffende Deelprojecten binnen de daarvoor gestelde tijd en passend binnen de daarvoor vastgestelde Financiële Prognose Fase 2.

Het resultaat van de prijsvormingswerkzaamheden is een prijsvoorstel (en bijbehorende Open Begroting) van de Aannemer, waarmee deze aangeeft het Deelproject op basis van de door Opdrachtgever verstrekte gegevens en binnen de eisen van de Bouwteamovereenkomst te kunnen uitvoeren voor die prijs. In het kader van dit sub-gunningscriterium wordt uiteraard geen prijsvoorstel verlangd. Wel moet de Inschrijver uiteenzetten hoe hij voornemens is de prijs- en kosten te beheersen.

De Opdrachtgever heeft voor zichzelf een aantal risico's geïnventariseerd die dit resultaat in de weg zouden kunnen staan (zie hieronder). Aan de Inschrijver wordt gevraagd een Risicobeheersplan Prijsvorming Ontwerpfase op te stellen waarin hij laat zien dat hij in staat is om met adequate beheersmaatregelen de door de Opdrachtgever genoemde risico's te minimaliseren.

#### Risico's prijsvorming en kostenbeheersing

De Opdrachtgever ziet de volgende risico's die succesvolle prijsvormingswerkzaamheden in het kader van de uiteindelijke Prijsaanbieding in de weg kunnen staan.

1. Aannemer kan geen prijsvoorstel doen dat binnen de Financiële Prognose Fase 2 per Deelproject blijft.
2. De kostenopstelling van Aannemer is onvoldoende transparant, onder andere als gevolg van onvoldoende inzichtelijkheid in verschillen tussen de kostenraming van Opdrachtgever en/of onvoldoende navolgbaarheid in de onderbouwing van de aangeboden prijzen en opslagen.
3. Aannemer kan niet tijdig een definitief prijsvoorstel doen.

Het Risicobeheersplan Prijsvorming mag een omvang hebben van maximaal 4 pagina's A4, lettertype Arial 10, regelafstand enkel. Als er meer pagina's worden ingediend dan het maximum, dan wordt het meerdere niet beoordeeld.

Let op: *Het opnemen van hyperlinks is niet toegestaan. Indien u zich niet houdt aan de voorgeschreven vormvoorschriften dan worden de documenten niet inhoudelijk beoordeeld. Dit resulteert in 0 punten op dit onderdeel.*

Aan de uitwerking van kwalitatief sub-gunningscriterium K1 wordt een (1) van de volgende scores toegekend.

#### **K1 Beoordeling Risicobeheersplan Prijsvorming en kostenbeheersing**

Aantal punten	Score	Toelichting
125	A	De beschreven beheersmaatregelen van <u>alle drie</u> de opgegeven risico's dragen significant bij aan de minimalisatie van die risico's. EN De onderbouwing van de effectiviteit van de beschreven beheersmaatregelen van alle drie de opgegeven risico's is <u>zeer goed</u> ; Inschrijver heeft <u>deugdelijk onderbouwd</u> dat de beschreven beheersmaatregelen daadwerkelijk zullen werken. EN De beschreven beheersmaatregelen zijn daarnaast <u>volledig SMART</u> beschreven.
75	B	De beschreven beheersmaatregelen van <u>ten minste twee</u> van de opgegeven risico's dragen bij aan de minimalisatie van die risico's. EN De onderbouwing van de effectiviteit van de beschreven beheersmaatregelen van <u>ten minste twee</u> risico's is <u>goed</u> ;



		<p>Inschrijver <u>heeft voldoende onderbouwd</u> dat de beschreven beheersmaatregelen daadwerkelijk zullen werken.</p> <p>EN</p> <p>De beschreven beheersmaatregelen zijn daarnaast <u>grotendeels SMART</u> beschreven.</p>
25	C	<p>De beschreven beheersmaatregelen van <u>maximaal één</u> van de opgegeven risico's dragen bij aan de minimalisatie van die risico's</p> <p>OF</p> <p>De onderbouwing van de effectiviteit van de beschreven beheersmaatregelen is <u>matig</u>; Inschrijver heeft <u>onvoldoende onderbouwd</u> dat de beschreven beheersmaatregelen daadwerkelijk zullen werken.</p> <p>OF</p> <p>De beschreven beheersmaatregelen zijn (op onderdelen) <u>matig SMART</u> beschreven.</p>
0	D	<p>De beschreven beheersmaatregelen van <u>maximaal één</u> van de opgegeven risico's dragen bij aan de minimalisatie van die risico's</p> <p>OF</p> <p>De onderbouwing van de effectiviteit van de beschreven beheersmaatregelen is <u>onvoldoende</u>; Inschrijver heeft <u>niet onderbouwd</u> dat de beschreven beheersmaatregelen daadwerkelijk zullen werken.</p> <p>OF</p> <p>De beschreven beheersmaatregelen zijn (op onderdelen) <u>niet SMART</u> beschreven.</p>

De scores worden toegekend op basis van het ingediende Risicobeheersplan Prijsvorming. De ontvangen Inschrijvingen worden daartoe niet vergeleken om een score te bepalen.

### 6.3 K2: Plan Duurzaamheid en circulariteit

De Opdrachtgever wenst met de vernieuwing van de AWZI Haarlem Waarderpolder (HWP) stapsgewijs toe te werken naar een zuivering van de toekomst. Met een zuivering van de toekomst wordt bedoeld een AWZI HWP die in aanleg en gebruik zo duurzaam en circulair als mogelijk functioneert. Deze ambitie is (deels) vertaald in de scope van het project, waarbij is gekozen voor een aantal innovatieve technieken om in de eindsituatie emissies te beperken en grondstoffen terug te winnen.

Gedurende de Ontwerpfase moeten kansen en *best practices* worden geïdentificeerd om het realisatieproces duurzaam en circulair in te richten conform vergunningvereisten en de duurzaamheids- en circulaire ambities van Opdrachtgever. Opdrachtgever werkt toe naar energieneutraliteit in 2030. We streven ernaar om in 2035 klimaatneutraal te zijn. In 2050 wil Rijnland circulair zijn, dat betekent dat we dan hernieuwbaar inkopen, afvalvrij en emissieloos zijn.

Opdrachtgever wil haar duurzaamheids- en circulaire ambities op een concrete wijze op AWZI HWP verzilveren en wenst dat Inschrijver in het Plan Duurzaamheid en circulariteit aantoont welk proces Inschrijver doorloopt om te kunnen borgen dat duurzaamheids- en circulaire maatregelen samenwerking met de Opdrachtgever (inclusief ingenieursbureau) op een effectieve wijze binnen het project gerealiseerd kunnen worden. Daarbij wordt specifiek aandacht gevraagd voor het verschaffen van inzicht in het effect en de kosten van duurzaamheids- en circulaire maatregelen in zowel ontwerp als realisatie om Opdrachtgever in staat te stellen concrete afwegingen en keuzes te maken omtrent investeringen in alternatieve opties aangaande duurzaamheid en/of circulariteit. Opdrachtgever wenst een gedegen afweging te kunnen maken tussen de maatregelen, de effecten ervan en de kosten ervan;

Het Plan Duurzaamheid en circulariteit mag een omvang hebben van maximaal 4 pagina's A4, lettertype Arial 10, regelafstand enkel. Als er meer pagina's worden ingediend dan het maximum, dan wordt het meerdere niet beoordeeld.

Aan de uitwerking van kwalitatief sub-gunningscriterium K2 wordt een (1) van de volgende scores toegekend.

*Let op: het opnemen van hyperlinks is niet toegestaan. Indien u zich niet houdt aan de voorgeschreven vormvoorschriften dan worden de documenten niet inhoudelijk beoordeeld. Dit resulteert in 0 punten op dit onderdeel.*

## **K2 Beoordeling Plan Duurzaamheid en circulariteit**

Aantal punten	Score	Toelichting
75	A	Het beschreven proces <u>draagt significant bij</u> aan het realiseren van de ambities van Rijnland op het gebied van duurzaamheid en circulariteit. EN Inschrijver heeft <u>deugdelijk onderbouwd</u> dat het beschreven proces goed verifieerbaar is. EN Het beschreven proces is <u>volledig SMART</u> beschreven.
35	B	Het beschreven proces <u>draagt voldoende bij</u> aan het realiseren van de ambities van Rijnland op het gebied van duurzaamheid en circulariteit. EN Inschrijver heeft <u>voldoende onderbouwd</u> dat het beschreven proces goed verifieerbaar is. EN Het beschreven proces is <u>grotendeels SMART</u> beschreven.
0	C	Het beschreven proces <u>draagt onvoldoende bij</u> aan het realiseren van de ambities van Rijnland op het gebied van duurzaamheid en circulariteit. OF Inschrijver heeft <u>onvoldoende onderbouwd</u> dat het beschreven proces goed verifieerbaar is. OF Het beschreven proces is (op onderdelen) <u>onvoldoende SMART</u> beschreven.

## **6.4 K3: Visie op 'samen-werken' bij Project AWZI Haarlem Waarderpolder (HWP)**

Samenwerken is voor het behalen van de projectdoelstelling en -ambities van doorslaggevend belang. Voor het realiseren van het Project HWP zoekt Opdrachtgever daarom naar een partner die vooruitdenkt en in samenwerking met Opdrachtgever een proces doorloopt om tot de best mogelijke oplossing te komen voor het Project HWP: de vernieuwing van de AWZI Waarderpolder en de renovatie van de sliblijn.

Deze opgave vereist een aanpak die is gericht op het bundelen van kennis en krachten. Het doel hiervan is naast het behalen van de projectdoelstellingen en -ambities het minimaliseren van (uitvoerings-)risico's en maximale beheersing van het proces. Opdrachtgever streeft een samenwerking na op basis van de Marktvizie (Rijnland en de Markt). Dat betekent voor Opdrachtgever onder meer samenwerken op basis van vertrouwen in elkaar en elkaars vakmanschap, wederzijds respect, transparantie, oog en respect voor elkaars belangen en een gezamenlijk streven naar uitmuntendheid.

Opdrachtgever geeft hierbij de voorkeur voor een duurzame samenwerking met vaste aanspreekpunten vanuit Aannemer, waarbij wordt samengewerkt vanuit een gedeelde en gemeenschappelijke team- en samenwerkingscultuur. Deze samenwerking is gebaseerd

op een intensieve en nauwe samenwerking tussen de partners, onder regie van Opdrachtgever, met als doel een succesvolle realisatie van de projectdoelstellingen en -ambities.

De samenwerking gaat in dit project verder dan alleen de Aannemer(s), en ziet ook toe op samenwerking met andere betrokken partijen in de keten en in- en externe stakeholders. Opdrachtgever ziet hierbij een regisserende rol voor zichzelf, waarbij zij haar (gebieds- en waterschaps)kennis actief inzet. Opdrachtgever is ervan overtuigd dat een gezamenlijke inspanning en gedeelde verantwoordelijkheid de beste resultaten oplevert, zowel in termen van kwaliteit als efficiëntie. Hierbij gaat het om:

- (i) de samenwerking tussen Aannemer en Opdrachtgever;
- (ii) de samenwerking tussen Aannemer en de Deelnemers;
- (iii) de samenwerking met Opdrachtgever, de Deelnemers en de andere Aannemer;
- (iv) de samenwerking tussen Aannemer en andere betrokken partijen (zoals bv. Aannemer GGI), en
- (v) de samenwerking tussen Aannemer en externe stakeholders.

Het Bouwteam is na gunning per Perceel integraal en gemêleerd samengesteld uit deelnemers van Opdrachtgever, het IB én de geselecteerde Aannemer. Er is dus één integraal Bouwteam per perceel, met daarboven een overkoepelend Programmateam HWP onder regie van Opdrachtgever.

De basis is dat de deelnemers aan het Bouwteam zoveel als mogelijk de kwaliteit maar ook de efficiency en effectiviteit van de samenwerking vooropstellen waarbij de Opdrachtgever, IB en Aannemer in staat zijn en blijven de eigen verantwoordelijkheid te dragen en in control te blijven. Op ieder niveau (strategisch, tactisch en operationeel) binnen de Bouwteamorganisatie dient er ruimte te zijn om direct of indirect betrokkenheid te hebben bij de afwegingen en besluitvorming.

#### **6.4.1 Samenwerking: visie op samenwerking in bouwteamverband (Kwaliteitscriterium K3)**

In de inschrijvingsfase dienen Inschrijvers als onderdeel van de indieningsdocumenten een Samenwerkingsplan in om invulling te geven aan de samenwerking die Opdrachtgever nastreeft voor de realisatie van het project. Inschrijvers kunnen zich hierbij baseren op de samenwerkingsvisie en -perspectief van Opdrachtgever zoals beschreven in de Inschrijvingsleidraad, hoofdstuk 3 en het kader in de concept Bouwteamovereenkomst. Inschrijvers worden expliciet uitgenodigd om concreet te beschrijven op welke wijze zij, binnen deze visie en het kader enerzijds de samenwerking met Opdrachtgever en het ingenieursbureau in het betreffende perceel en anderzijds de samenwerking met Opdrachtgever, het ingenieursbureau én de Aannemer van het andere perceel van het project inrichten en vormgeven om het project succesvol te realiseren. Aannemers worden erop gewezen dat het uitgangspunt is dat er voor ieder perceel een andere Aannemer wordt geselecteerd. Een samenwerkingsplan met als uitgangspunt dat de Aannemer beide percelen wint, scoort dus 0 punten.

Het samenwerkingsplan moet worden opgesteld indachtig onderstaande zaken. In het onderstaande schema is ook opgenomen hoe het Samenwerkingsplan wordt beoordeeld.

<i>Doel van Opdrachtgever met Samenwerkingsplan</i>	Het projectteam van Opdrachtgever streeft naar een <b>samenwerking</b> die leidt tot een succesvol project en het realiseren van de doelstelling en ambities om ook maximaal invulling te geven aan de duurzaamheidskansen en wordt gewerkt met trots en plezier. Het Samenwerkingsplan geeft inzicht in de wijze waarop de
---	---

	<p>samenwerking en aanpak van inschrijver in de Bouwteamfase alsook in de Uitvoeringsfase bijdraagt aan het succes van het Project.</p> <p>De Inschrijvers dienen een Samenwerkingsplan in, waarin zij uiteenzetten hoe zij het Project en de duurzame samenwerking met Opdrachtgever en de andere partners, zoals het IB, de beheerder en de collega Aannemer van het andere perceel, voor deze opgave zo organiseren en uitvoeren om maximaal invulling te geven aan de projectdoelstellingen en ambities om te komen tot een effectieve en doelmatige uitvoering van het project. Inschrijvers worden specifiek uitgenodigd om te beschrijven hoe ze zich verhouden tot de cultuurwaarden van het team van Opdrachtgever en hoe zij daaraan invulling geven voor deze opgave en in de samenwerking.</p>						
<p>Aandachtspunten bij de beoordeling van het Samenwerkingsplan</p>	<p>Bij de <b>beoordeling van het Samenwerkingsplan</b> worden ten minste de volgende aandachtspunten betrokken:</p> <ol style="list-style-type: none"><li>1. de samenstelling van het team en diens geschiktheid<sup>2</sup> voor de opgave;</li><li>2. de maatregelen die Inschrijver neemt om invulling te geven aan de samenwerking om tot één aanpak en één integrale samenwerking te komen en hierbij eigen eigenaarschap toont om het maximale resultaat te realiseren;</li><li>3. de wijze waarop overzicht en oog is voor de overige belangen &amp; raakvlakken buiten het eigen perceel en de verschillende deelprojecten;</li><li>4. inzicht in wat Inschrijver van de Opdrachtgever nodig heeft in de zin van capaciteit, kennis, kwaliteit, informatie en overige naar de mening van Inschrijver relevante zaken;</li><li>5. de wijze van borgen van continuïteit en capaciteit van het (Bouw)team in zowel de bouwteam- als realisatiefase;</li><li>6. de mate waarin de gekozen aanpak het lerend vermogen in het Bouwteam wordt bevorderd;</li><li>7. belemmeringen die worden gezien die het projectresultaat negatief beïnvloeden inclusief een voorstel voor het wegnemen ervan, en</li><li>8. de mate waarin de inhoud concreet en specifiek is beschreven.</li></ol> <p><i>* Deze genoemde aandachtspunten wegen allen even zwaar en kwalificeren niet als zelfstandige gunningscriteria. Het Samenwerkingsplan wordt integraal beoordeeld.</i></p>						
<p>Vormvereiste</p>	<p>Het in te dienen Samenwerkingsplan is vormvrij en mag een omvang hebben van maximaal 4 pagina's (A4, enkelzijdig, lettertype Arial 10 pnt), waarbij voorblad en inhoudsopgave niet worden meegerekend. Ter verduidelijking van het Samenwerkingsplan mag 1 bijlage van 1 enkelvoudige pagina worden toegevoegd. Deze bijlage is ter verduidelijking van het Samenwerkingsplan en wordt niet specifiek beoordeeld. Indien het maximum aantal pagina's wordt overschreden, worden deze meerdere pagina's niet beoordeeld.</p>						
<p>Beoordeling en scores Samenwerkingsplan</p>	<p>De beoordelingscommissie hanteert voor de beoordeling van het Samenwerkingsplan de algemene beoordelingswijze. Aan de uitwerking van kwalitatief sub-gunningscriterium K3 wordt een (1) van de volgende scores toegekend (voor een bepaalde score moet er voldaan zijn aan alle criteria voor de score; als slechts deels aan de criteria voor een score wordt voldaan, dan wordt de laagste score toegekend waarvan de Inschrijver aan alle criteria voldoet).</p> <table><tr><th>Scorereeks</th><th>Toelichting op de beoordeling</th><th>Te behalen score</th></tr><tr><td>Uitstekend</td><td>De Inschrijver heeft <b>op uitmuntende wijze voldaan</b> aan de invulling van de aandachtspunten.</td><td>25</td></tr></table>	Scorereeks	Toelichting op de beoordeling	Te behalen score	Uitstekend	De Inschrijver heeft <b>op uitmuntende wijze voldaan</b> aan de invulling van de aandachtspunten.	25
Scorereeks	Toelichting op de beoordeling	Te behalen score					
Uitstekend	De Inschrijver heeft <b>op uitmuntende wijze voldaan</b> aan de invulling van de aandachtspunten.	25					

<sup>2</sup> Met geschiktheid wordt bedoeld de combinatie van kennis, ervaring, vakmanschap, cultuurwaarden en samenwerkingscompetenties.

		Het Samenwerkingsplan biedt zeer veel meerwaarde <sup>3</sup> , er is sprake van in meerdere opzichten zeer positief onderscheidend vermogen voor wat betreft de wijze waarop en de mate waarin invulling wordt gegeven aan het de aandachtspunten. De behoeften van de Opdrachtgever worden overtroffen. Het Samenwerkingsplan bevat geen negatieve punten.	
	<b>Zeer goed</b>	De Inschrijver heeft <b>op zeer goede wijze voldaan</b> aan de invulling van de aandachtspunten. Het Samenwerkingsplan biedt zeer goede meerwaarde, er is sprake van in meerdere opzichten positief onderscheidend vermogen voor wat betreft de wijze waarop en de mate waarin invulling wordt gegeven aan het de aandachtspunten. Het Samenwerkingsplan bevat een enkel negatief punt of ontbreekt het op een enkel onderdeel aan concreetheid. In het Samenwerkingsplan overheersen echter de positieve punten.	20
	<b>Goed</b>	De Inschrijver geeft <b>goed</b> invulling aan de aandachtspunten. Het Samenwerkingsplan geeft voor dit criterium aanzienlijke meerwaarde, er is sprake van in enkele opzichten positief onderscheidend vermogen voor wat betreft de wijze waarop en de mate waarin invulling wordt gegeven aan de aandachtspunten. Het Samenwerkingsplan bevat enkele negatieve punten of ontbreekt het op meerdere onderdelen aan concreetheid. In het Samenwerkingsplan overheersen echter de positieve punten.	15
	<b>Voldoende</b>	De Inschrijver heeft <b>beperkt voldaan</b> aan de invulling van de aandachtspunten. In het Samenwerkingsplan ontbreekt een significant punt/onderdeel, is onduidelijk omschreven of creëert nieuwe of niet-beheersbare risico's. Het Samenwerkingsplan bevat een aantal positieve punten maar het negatieve punt/ontbrekende significante onderdeel overheerst. Het Samenwerkingsplan bevat geen specifiek onderscheidend vermogen.	5
	<b>Onvoldoende</b>	De Inschrijver heeft <b>niet of nauwelijks voldaan</b> aan de invulling van de aandachtspunten. In het Samenwerkingsplan ontbreken meerdere significante punten/onderdelen, zijn onduidelijk omschreven of creëren nieuwe of niet-beheersbare risico's. In het Samenwerkingsplan overheersen de negatieve punten.	KO <sup>4</sup>

<sup>3</sup> Het betreft hier de meerwaarde om invulling te geven aan de behoefte en gestelde vraag om de projectdoelen te bereiken. Het gaat dan om de meerwaarde die een partij biedt ten opzichte van de basisvraag van HHR (het bereiken van je projectdoelen en de wijze waarop) en de mate van betrouwbaarheid, concreetheid en realisme van de inschrijving (het zogenoemde SMART).

<sup>4</sup> Ingeval de score een onvoldoende is wordt de inschrijving terzijde gelegd.

## 6.4.2 Teamassessment Samenwerking (Kwaliteitscriterium K4)

<p><i>Doel van de Opdrachtgever Teamassessment Samenwerking</i></p>	<p>Het doel van Opdrachtgever met het Teamassessment Samenwerking is het beoordelen van de kwaliteit van de samenwerkingsdynamiek tussen de Opdrachtgever en de potentiële Aannemer en het vermogen tussen het team van Opdrachtgever en het team van de potentiële Aannemer om samen te werken om de Projectdoelstellingen en -ambities voor HWP te behalen. De aanpak voor Samenwerking in het door Inschrijver ingediende Samenwerkingsplan is onderdeel van het teamassessment om de consistentie tussen aanpak en toepassing te beoordelen.</p>
<p><i>Werkwijze Teamassessment Samenwerking</i></p>	<p>Een Teamassessment Samenwerking vindt plaats als onderdeel van de kwalitatieve beoordeling om de winnende Inschrijver te kunnen aanwijzen. De beoordeling van het Teamassessment Samenwerking maakt onderdeel uit van de Inschrijvingsfase, met dien verstande dat hiervoor door Inschrijver geen schriftelijke documenten ingediend behoeven te worden of specifieke inhoudelijke voorbereiding wordt gevraagd. Elke Inschrijver neemt met het eigen projectteam samen met het projectteam van de Aanbesteder deel aan een assessment van maximaal één dag.</p> <p>De deelnemers van Inschrijver aan het Teamassessment Samenwerking zijn die personen die betrokken zijn bij het verdere verloop van de Aanbesteding en die na gunning het team vormen dat verantwoordelijk is voor de Ontwerpteamfase en de (voorbereiding van) de Uitvoering. Deze personen moeten voldoen aan de eisen van de rolhouders genoemd in paragraaf 2.7. De deelnemers zijn die personen die de kennis uit de Ontwerpteamfase in de Uitvoeringsfase behouden en de Uitvoeringskennis in de Ontwerpteamfase benutten, en doorslaggevend zijn om van het Project een succes te maken.</p> <p>De assessments worden voorbereid, afgenomen en beoordeeld door een extern bureau met deskundigen gespecialiseerd in samenwerkingsgedrag. Onderdeel van het Teamassessment Samenwerking is een casus waarin verschillende issues worden uitgewerkt die van invloed zijn op de wijze van samenwerking tussen Opdrachtgever, Aannemer en IB, zowel gedurende de bouwteamfase, als ook de uitvoeringsfase. In de casus komt eveneens aan de orde de mate waarin de samenwerking door Aannemer zoals beschreven in het Samenwerkingsplan (K3) - congruent is en aantoonbaar wordt gemaakt in houding en gedrag. Het Teamassessment is onafhankelijk van het perceel en voor alle Inschrijvers identiek.</p> <p>In het Teamassessment Samenwerking worden de volgende drie onderdelen getoetst en beoordeeld:</p> <ul style="list-style-type: none"> <li>A. De teamcultuur: welke 10 cruciale factoren kenmerken het team</li> <li>B. Leer- en ontwikkelvermogen</li> <li>C. De cruciale samenwerkingscompetenties behorend bij de opgave HWP</li> </ul> <p>Deze drie onderdelen zijn onderstaand verder geconcretiseerd.</p> <p><b>Aanpak Teamassessment Samenwerking</b></p> <p>Er is sprake van een teambeoordeling van het team van de Inschrijver op de drie genoemde onderdelen. De beoordeling komt tot stand op basis van de resultaten tijdens het Teamassessment Samenwerking en vindt plaats tijdens de onderdelen:</p> <p>Competentiegerichte interview en Rollenspellen met één of twee casussen waaraan teamleden van Opdrachtgever en de teamleden van Inschrijver deelnemen. De case(s) is (zijn) gebaseerd op een realistische situatie. Het interview is een competentiegericht interview (gericht op de beschreven samenwerkingscompetenties) op basis van de gestructureerde STAR-methode, waarbij waar nodig verdiepende en verduidelijkende vragen worden gesteld. Tezamen leidt dat tot een semi-gestructureerd interview.</p> <p>Het Teamassessment Samenwerking heeft de functie om de gedefinieerde cultuurwaarden, leer- en ontwikkelvermogen en de samenwerkingscompetenties te beproeven en te beoordelen. De beoordeling betreft alleen het team van de Inschrijver dat deelneemt aan het Teamassessment Samenwerking.</p> <p>De opzet van het Teamassessment is voor alle Inschrijvers hetzelfde zijn. De case(s) wordt(en) tijdens het Teamassessment Samenwerking uitgereikt waarbij passende en voldoende voorbereidingstijd wordt gegeven.</p> <p>Van het Teamassessment Samenwerking wordt een opname gemaakt ter ondersteuning van het maken van de rapportages naderhand. De opnames worden vernietigd na definitieve gunning. Na het Teamassessment worden de resultaten verwerkt in een rapportage opgesteld door de assessoren.</p>

	De Inschrijvers die hebben deelgenomen aan het Teamassessment wordt na de berichtgeving over de voorlopige gunning de gelegenheid geboden een mondelinge terugkoppeling te krijgen met het externe bureau.				
Onderdelen Teamassessment Samenwerking					
Onderdelen Teamassessment Samenwerking		Toelichting		Meting van de onderdelen tijdens Team-assessment Samenwerking	Score (%)
A. Factoren	A1. Team-cultuur Opdrachtgever	Wat krijg je als je met ons werkt?		50% tijdens het competentie-gerichte interview, en 50% tijdens de rollenspelen van het teamassessment	20%
		Zorgvuldig	We gaan voor betrouwbaarheid, juistheid en compleetheid.		
		Professioneel nieuwsgierig	We willen het weten, en we staan er open voor om het anders te doen.		
		Doelgericht	We werken gedreven aan gedragen doelen en resultaten.		
		Trots	We doen het samen, tonen eigenaarschap voor een aanpak die aansluit bij de complexiteit van het project.		
		Hoe doen we dat?			
		Informeren	We maken alles bespreekbaar.		
		Verduidelijken	We expliciteren belangen en verwachtingen, maken gezamenlijk afspraken en spreken elkaar daarop aan.		
		Organiseren	We nemen en geven ruimte om te doen wat nodig is.		
		Regisseren	We tonen daadkracht en sturen op voortgang binnen de gegeven kaders.		
	Wat zijn daarbij onze basiswaarden?				
	Transparantie	We zijn in alles open en eerlijk.			
	Gezamenlijkheid	Alleen sámen bereiken we resultaat.			
	A2. Leer- en ontwikkel-vermogen	Bij deze factor gaat het om activiteiten, stappen en maatregelen op het gebied van teamontwikkeling, teamdynamiek en leervermogen (van het team) die het team van de Inschrijver gaat nemen (of, tijdens de aanbestedingsprocedure, al heeft genomen) in het licht van het bereiken van de projectdoelstellingen.		50% tijdens het competentiegericht interview, en 50% tijdens de rollenspelen van het teamassessment	20%
B Samenwerkings-competenties		Vakmanschap	Op basis van kennis, kunde en expertise doen van onderzoek,	De 7 competenties worden uitsluitend	60%

		afwegen van alternatieven en nemen van besluiten.	gemeten tijdens de rollenspelen van het teamassessment.							
	Adaptief vermogen	Bij weerstand, tegendruk of tegenslag vanuit transparantie schakelen naar ander gedrag of een andere aanpak om de doelen te kunnen halen.								
	Adviesvaardigheid	Op basis van het doorgronden van de wens van de ander komen met goede oplossingen en het wegnemen van weerstand(en).								
	Oplossingsgericht meedenken	(project)Voortgang bewaken en concrete stappen zetten om zaken op te lossen.								
	Signaleren & afstemmen	Zien wat er gebeurt, en dit vervolgens bespreekbaar maken en gezamenlijk stappen zetten.								
	Eigenaarschap	Perceel Sliblijn: vanuit eigenaarschap richting geven. Perceel Waterlijn: vanuit eigenaarschap richting en sturing <sup>[4]</sup> geven.								
	Congruentie	Congruentie met het Samenwerkingsplan en de aanpak in de inschrijvingsdocumenten: doen wat je hebt beloofd.								
Eindscore Teamassessment Samenwerking				100%						
Beoordeling Teamassessment Samenwerking	In totaal worden 9 cruciale aspecten onderscheiden: 2 factoren en 7 competenties. Deze worden verschillend gewogen. De factoren bepalen ieder afzonderlijk 20% van de totaalscore voor K4, en de 7 competenties zijn gezamenlijk verantwoordelijk voor 60% van de totaalscore van K4. De 2 factoren en 7 competenties tezamen zijn 100% van K4.  De totale eindscore op het teamassessment is een getal tussen de 0 en de 100, met één decimaal achter de komma. De berekening van deze <b>totale eindscore</b> is: 1 x eindscore op cultuur + 2 x eindscore op ontwikkeling + 6 x ((som van de eindscores op de 7 competenties):7)									
Scorereeks Teamassessment Samenwerking	Per aspect wordt in consensus steeds een van de hierna te noemen scores toegekend. <table><tr><th>Score Teamcultuur</th><th>Toelichting</th></tr><tr><td>Score 2</td><td>Score 2 geeft aan de maatregelen (stappen, activiteiten op het gebied van het onderkennen, ontwikkelen en uitbouwen van de eigen zowel als de gezamenlijke teamcultuur die het team van de Inschrijver aangeeft te gaan nemen (en/of, gedurende het inschrijftraject, al heeft genomen) in zeer ruime mate bijdragen aan (de ontwikkeling van) langdurige en excellente samenwerking in het licht van het bereiken van de projectdoelstellingen.</td></tr><tr><td>Score 1,5</td><td>Score 1.5 geeft aan de maatregelen (stappen, activiteiten) op het gebied van het onderkennen, ontwikkelen en uitbouwen van de eigen zowel als de gezamenlijke teamcultuur die het team van de Inschrijver aangeeft te gaan nemen (en/of, gedurende het inschrijftraject, al heeft genomen) in ruime mate bijdragen aan (de ontwikkeling van) langdurige</td></tr></table>				Score Teamcultuur	Toelichting	Score 2	Score 2 geeft aan de maatregelen (stappen, activiteiten op het gebied van het onderkennen, ontwikkelen en uitbouwen van de eigen zowel als de gezamenlijke teamcultuur die het team van de Inschrijver aangeeft te gaan nemen (en/of, gedurende het inschrijftraject, al heeft genomen) in zeer ruime mate bijdragen aan (de ontwikkeling van) langdurige en excellente samenwerking in het licht van het bereiken van de projectdoelstellingen.	Score 1,5	Score 1.5 geeft aan de maatregelen (stappen, activiteiten) op het gebied van het onderkennen, ontwikkelen en uitbouwen van de eigen zowel als de gezamenlijke teamcultuur die het team van de Inschrijver aangeeft te gaan nemen (en/of, gedurende het inschrijftraject, al heeft genomen) in ruime mate bijdragen aan (de ontwikkeling van) langdurige
Score Teamcultuur	Toelichting									
Score 2	Score 2 geeft aan de maatregelen (stappen, activiteiten op het gebied van het onderkennen, ontwikkelen en uitbouwen van de eigen zowel als de gezamenlijke teamcultuur die het team van de Inschrijver aangeeft te gaan nemen (en/of, gedurende het inschrijftraject, al heeft genomen) in zeer ruime mate bijdragen aan (de ontwikkeling van) langdurige en excellente samenwerking in het licht van het bereiken van de projectdoelstellingen.									
Score 1,5	Score 1.5 geeft aan de maatregelen (stappen, activiteiten) op het gebied van het onderkennen, ontwikkelen en uitbouwen van de eigen zowel als de gezamenlijke teamcultuur die het team van de Inschrijver aangeeft te gaan nemen (en/of, gedurende het inschrijftraject, al heeft genomen) in ruime mate bijdragen aan (de ontwikkeling van) langdurige									



		en excellente samenwerking in het licht van het bereiken van de projectdoelstellingen.	
	<b>Score 1</b>	Score 1 geeft aan de maatregelen (stappen, activiteiten) op het gebied van het onderkennen, ontwikkelen en uitbouwen van de eigen zowel als de gezamenlijke teamcultuur die het team van de Inschrijver aangeeft te gaan nemen (en/of, gedurende het inschrijftraject, al heeft genomen) in voldoende mate bijdragen aan (de ontwikkeling van) langdurige en excellente samenwerking in het licht van het bereiken van de projectdoelstellingen.	
	<b>Score 0,5</b>	Score 0.5 geeft aan de maatregelen (stappen, activiteiten) op het gebied van het onderkennen, ontwikkelen en uitbouwen van de eigen zowel als de gezamenlijke teamcultuur die het team van de Inschrijver aangeeft te gaan nemen (en/of, gedurende het inschrijftraject, al heeft genomen) in redelijke mate bijdragen aan (de ontwikkeling van) langdurige en excellente samenwerking in het licht van het bereiken van de projectdoelstellingen.	
	<b>Score 0</b>	Score 0 geeft aan de maatregelen (stappen, activiteiten) op het gebied van het onderkennen, ontwikkelen en uitbouwen van de eigen zowel als de gezamenlijke teamcultuur die het team van de Inschrijver aangeeft te gaan nemen (en/of, gedurende het inschrijftraject, al heeft genomen) ten hoogste in geringe mate bijdragen aan (de ontwikkeling van) langdurige en excellente samenwerking in het licht van het bereiken van de projectdoelstellingen.	
	<b>Score Leer- en ontwikkel- vermogen</b>	<b>Toelichting</b>	
	<b>Score 10</b>	Score 10 geeft aan de maatregelen (stappen, activiteiten) op het gebied van teamontwikkeling, teamdynamiek en leervermogen die het team van de Inschrijver aangeeft te gaan nemen (en/of, gedurende het inschrijftraject, al heeft genomen) in zeer ruime mate bijdragen aan (de ontwikkeling van) langdurige en excellente samenwerking in het licht van het bereiken van de projectdoelstellingen.	
	<b>Score 8</b>	Score 8 geeft aan de maatregelen (stappen, activiteiten) op het gebied van teamontwikkeling, teamdynamiek en leervermogen die het team van de Inschrijver aangeeft te gaan nemen (en/of, gedurende het inschrijftraject, al heeft genomen) in ruime mate bijdragen aan (de ontwikkeling van) langdurige en excellente samenwerking in het licht van het bereiken van de projectdoelstellingen.	
	<b>Score 6</b>	Score 6 geeft aan de maatregelen (stappen, activiteiten) op het gebied van teamontwikkeling, teamdynamiek en leervermogen die het team van de Inschrijver aangeeft te gaan nemen (en/of, gedurende het inschrijftraject, al heeft genomen) in voldoende mate bijdragen aan (de ontwikkeling van) langdurige en excellente samenwerking in het licht van het bereiken van de projectdoelstellingen.	
	<b>Score 4</b>	Score 4 geeft aan de maatregelen (stappen, activiteiten) op het gebied van teamontwikkeling, teamdynamiek en leervermogen die het team van de Inschrijver aangeeft te gaan nemen (en/of, gedurende het inschrijftraject, al heeft genomen) in redelijke mate bijdragen aan (de ontwikkeling van) langdurige en excellente samenwerking in het licht van het bereiken van de projectdoelstellingen.	
	<b>Score 2</b>	Score 2 geeft aan de maatregelen (stappen, activiteiten) op het gebied van teamontwikkeling, teamdynamiek en leervermogen die het team van de Inschrijver aangeeft te gaan nemen (en/of, gedurende het inschrijftraject, al heeft genomen) in geringe mate bijdragen aan	

		(de ontwikkeling van) langdurige en excellente samenwerking in het licht van het bereiken van de projectdoelstellingen.	
	<b>Score Samenwerkingscompetenties</b>	<b>Toelichting</b>	
	<b>Score 10</b>	Score 10 geeft aan is dat het team het in het licht van het bereiken van de projectdoelstellingen cruciale gedrag (de competentie) in zeer sterke mate laat zien. In gewone taal: het team doet het op deze competentie uitmuntend.	
	<b>Score 8,5</b>	Score 8.5 geeft aan is dat het team het in het licht van het bereiken van de projectdoelstellingen cruciale gedrag (de competentie) in ruime mate laat zien. In gewone taal: het team doet het op deze competentie goed tot zeer goed.	
	<b>Score 7</b>	Score 7 geeft aan is dat het team het in het licht van het bereiken van de projectdoelstellingen cruciale gedrag (de competentie) in ruim voldoende mate laat zien. In gewone taal: het team doet het op deze competentie ruim voldoende.	
	<b>Score 5,5</b>	Score 5.5 geeft aan is dat het team het in het licht van het bereiken van de projectdoelstellingen cruciale gedrag (de competentie) behoudens een enkel aspect in voldoende mate laat zien. In gewone taal: het team doet het op deze competentie net aan voldoende.	
	<b>Score 4</b>	Score 4 geeft aan is dat het team het in het licht van het bereiken van de projectdoelstellingen cruciale gedrag (de competentie) in geringe mate laat zien. In gewone taal: het team doet het op deze competentie onvoldoende tot matig.	

[4](#) In relatie tot het coördinerende aspect voor de Aannemer Waterlijn

#### Kwalitatieve beoordeling: objectiveerbare subjectiviteit

Opdrachtgever is zich ervan bewust dat enige mate van subjectiviteit inherent is aan het uitvoeren van de kwalitatieve beoordeling van het criterium Teamassessment Samenwerking. Opdrachtgever tracht de kwalitatieve beoordeling van het Teamassessment Samenwerking zoveel mogelijk te objectiveren. De gekozen systematiek is ontwikkeld en wordt aan de hand van de beschreven criteria door een onafhankelijke professionele partij uitgevoerd en in consensus met de Opdrachtgever beoordeeld. Opdrachtgever is ervan overtuigd, dat deze voorgeschreven systematiek en beoordelingswijze zal leiden tot een objectieve beoordeling van dit gunningscriterium. De beoordeling wordt uitgevoerd door gespecialiseerde onafhankelijke beoordelaars (de assessoren) die gespecialiseerd zijn in samenwerkingsgedrag en teamdynamiek. Bij Inschrijving conformeert Opdrachtnemer zich aan de hierboven beschreven systematiek.

### **6.5 Financieel gunningscriterium - Prijs**

Als onderdeel van de gunningscriteria wenst Opdrachtgever een aantal prijselementen op te nemen. Omdat het over een langjarige samenwerking gaat wil Opdrachtgever vooraf duidelijke afspraken vastleggen op welke wijze regulier terugkerende kosten worden verrekend. Daarbij gaat het om:

1. Vaste percentages voor Algemene kosten, Winst & Risico, gedurende de looptijd van het project.

2. Uurtarieven voor de verschillende deskundigen die door Aannemer worden ingezet gedurende de bouwteamfase.

Nr.	Financieel criterium	Max. te behalen punten
P-waarde	Prijs	<b>75 punten</b>

De Inschrijver met de laagst aangeboden combinatie van uurtarief en percentage AK en W&R (Prijsscore) krijgt het hoogst aantal punten (P-waarde).

De Prijsscore per individuele Inschrijver wordt als volgt bepaald.

Prijsscore Individuele Inschrijver (PI) = Het gewogen gemiddelde uurtarief van de verschillende deskundigen verhoogd met het percentage voor AK en W&R zoals door de Inschrijver is aangeboden in Bijlage 2.

(Voorbeeld: Gewogen gemiddelde uurtarief = 100,- en het percentage AK + W&R = 15%: Prijsscore =  $100 * 1,15 = 115$  punten)

De P-Waarde wordt op basis van de Prijsscore Individuele Inschrijver (PI) als volgt bepaald:

$$P\text{-Waarde} = 75 * (\text{Max PI} - \text{PI}) / (\text{Max PI} - \text{Min PI})$$

Waarin:

Max PI = Gewogen gemiddelde prijscore op basis van de maximumtarieven

PI = Prijsscore van de Individuele Inschrijver

Min PI = Gewogen gemiddelde prijscore op basis van de minimumtarieven

De gewogen gemiddelde prijscore op basis van de maximum of minimumtarieven is berekend op basis van de maximum en minimum uurtarieven en de fictieve urenverdeling in Bijlage 2. Daarmee is berekend dat Max PI = 169 en Min PI = 88 (afgerond).

(Voorbeeld: Individuele Prijsscore (PI) = 115. P-Waarde =  $75 * (169 - 115) / (169 - 88) = 50$  punten)

U dient het Tarievenblad uit Bijlage 2 te gebruiken en bij uw inschrijving te voegen.

**Toelichting:**

Bij de invulling van het Tarievenblad, Bijlage 2 dient u de volgende uitgangspunten te hanteren:

- Als algemene restrictie geldt dat negatieve bedragen niet mogen worden gegeven.
- Manipulatief biedgedrag (het manipuleren van de beoordelingssystematiek doordat geen waarheidsgetrouwe opgave van realistische % en tarieven is gedaan) leidt tot ongeldigheid van de inschrijving, omdat de inschrijving naar zijn aard niet past binnen het kader van wat Opdrachtgever heeft vastgesteld.
- De aangeboden uurtarieven van de verschillende deskundigen gelden als knock-out criterium. Indien op 1 of meerdere functies de tarieven hoger zijn dan het maximumtarief of lager zijn dan het minimumtarief, dan is de Inschrijving ongeldig en komt die niet meer voor gunning in aanmerking. De maxima en minima zijn aangegeven op het tarievenblad, zie Bijlage 2.
- Het aangeboden percentages voor AK en W&R geldt als knock-out criterium. Indien het percentage AK en W&R hoger is dan het maximum percentage of lager is dan het minimum percentage, dan is de Inschrijving ongeldig en komt die niet meer voor gunning in aanmerking. De maxima en minima zijn aangegeven op het tarievenblad, zie Bijlage 2.

## 7. Gunning

Op grond van alle beschikbare informatie komt het aanbestedingsteam tot een totaal oordeel en een volgorde (van eindtotaal) van de Inschrijvers, inclusief een voorlopige winnaar. In principe is dit de Inschrijver die een geldige en volledige Inschrijving heeft ingediend, geen aanleiding geeft tot Uitsluitingsgronden, voldoet aan de Geschiktheidseisen en met het hoogste aantal punten op alle sub-gunningscriteria.

Bij een gelijk aantal punten wordt de inschrijver met de hoogste totaalscore op kwaliteitscriterium K4 als economisch meest voordelig aangemerkt. Indien blijkt dat dit criterium ook gelijk is, dan is de hoogste score op criterium K1 doorslaggevend. Indien blijkt dat dit criterium ook gelijk is, dan is de hoogste score op criterium K2 doorslaggevend. Als blijkt dat dit criterium gelijk is zal er loting plaats vinden. De deelnemers aan de loting worden in voorkomend geval ingelicht over het protocol van de loting.

Alle Inschrijvers ontvangen op TenderNed bericht over de voorlopige gunningsbeslissing. Dit bericht houdt geen aanvaarding in van het aanbod van de Inschrijving die de hoogste puntenscore heeft behaald. Door dit bericht komt derhalve geen Bouwteamovereenkomst tot stand als bedoeld in artikel 6:217 BW.

De afgewezen Inschrijvers ontvangen, op TenderNed, een bericht van de afwijzing, alsmede een samenvattende beschrijving van alle relevante redenen die tot afwijzing van de Inschrijving hebben geleid. De winnende Inschrijver wordt in de gelegenheid gesteld alle verlangde bewijsstukken op TenderNed in te dienen als genoemd in paragraaf 7.1.

Indien na controle blijkt dat alle bewijsstukken volledig en conform de gestelde voorwaarden zijn ingediend, zal het bericht van definitieve gunning, na de bezwaartermijn, worden verzonden op TenderNed. De opdracht is pas definitief gegund en de Bouwteamovereenkomsten zijn pas definitief gesloten na rechtsgeldige ondertekening ervan door de betrokken Partijen.

Indien de winnende Inschrijver de bewijsstukken niet volledig of conform de gestelde voorwaarden indient, wordt diens Inschrijving in beginsel terzijde gelegd. In zulks geval zal de navolgende Inschrijver als de winnende Inschrijver door Rijnland op TenderNed benaderd worden.

Iedere belanghebbende die het niet met de gunningsbeslissing eens is, dient binnen maximaal twintig (20) kalenderdagen na dagtekening van de hiervoor bedoelde gunningsbeslissing een civiel kort geding aanhangig te hebben gemaakt bij de rechtbank in 's-Gravenhage. Indien na het verstrijken van deze termijn van twintig (20) kalenderdagen geen civiel kort geding aanhangig is gemaakt, kunnen de gepasseerde Inschrijvers geen bezwaren meer maken naar aanleiding van deze beslissing en hebben zij hun recht ongedaan making van de gunning te vorderen, verwerkt en zal de opdracht aan de desbetreffende Inschrijver definitief worden gegund. De bezwaartermijn van twintig kalenderdagen is dus een contractuele vervaltermijn.

Als een afgewezen Inschrijver een kort geding aanhangig wenst te maken, moet zij daarvoor bij de contactpersoon van de aanbestedende dienst veranderingen opvragen.

Als een kort geding aanhangig wordt gemaakt, dan zal de Aanbestedende dienst de Bouwteamovereenkomst niet sluiten voordat in eerste aanleg is beslist. Als de vorderingen van de afgewezen Inschrijver niet worden toegewezen, dan kan de Aanbestedende dienst de Bouwteamovereenkomst definitief gegund. Een eventueel hoger beroep of een bodemprocedure doet daaraan geen afbreuk.

Bij een kort geding over de gunningsbeslissing worden de winnende Inschrijvers verzocht te interveniëren in het kort geding. Het doel daarvan is dat in het kort geding alle argumenten op tafel komen die voor de beslechting van het geschil nodig zijn. Als de winnende Inschrijver(s) niet bereid is/zijn tot interventie in het kort geding, dan verwerkt/verwerken zij daarmee hun recht om argumenten die in dat kort geding aangevoerd kunnen worden op een later moment alsnog aan te voeren.

## **7.1 Verificatie Uniform Europees Aanbestedingsdocument (UEA)**

De winnende Inschrijvers moeten op een daartoe strekkend verzoek van Opdrachtgever alle bewijsstukken aanleveren dat Inschrijver aan de Geschiktheidseisen voldoet. Dit verzoek wordt gedaan bij de schriftelijke mededeling van de voorgenomen gunningsbeslissing.

De Inschrijvers (per perceel een) aan wie de aanbestedende dienst voornemens is de opdracht te gunnen, moeten de volgende bewijsstukken verstrekken:

- Bewijsmiddel inzake de Professional Indemnity Insurance;
- Bewijsmiddel inzake de aansprakelijkheidsverzekering;
- Prestatieverklaring per kerncompetentie;
- Een certificering inzake de NEN ISO 9001, geldig op de datum dat de Inschrijving wordt ingediend;
- Een certificering inzake de NEN ISO 14001, geldig op de datum dat de Inschrijving wordt ingediend;
- Een certificering inzake de VCA\*\* geldig, op de datum dat de Inschrijving wordt ingediend;
- Een certificering inzake de Safety Culture Ladder geldig, op de datum dat de Inschrijving wordt ingediend;
- Een certificering inzake de CO2-prestatieladder, geldig op de datum dat de Inschrijving wordt ingediend;
- Een uittreksel uit het handelsregister dat op de datum van het indienen van de Inschrijving niet ouder is dan zes (6) maanden.

De bewijsstukken moeten uiterlijk zeven (7) kalenderdagen na het verzoek van de Aanbestedende dienst daartoe door de Aanbestedende dienst zijn ontvangen. Als de bewijsstukken niet, niet tijdig en/of niet volledig worden ontvangen, of als uit de bewijsstukken blijkt dat een of meerdere uitsluitingsgronden van toepassing zijn en/of niet wordt voldaan aan alle Geschiktheidseisen, dan wordt de Inschrijver alsnog uitgesloten/de Inschrijving alsnog ongeldig verklaard.

Als (een van) de winnende Inschrijver(s) alsnog, na de voorlopige gunning, wordt uitgesloten/diens Inschrijving alsnog ongeldig wordt verklaard, dan wordt de score op het prijscriterium opnieuw berekend en wordt de totaalscore opnieuw berekend. De opdracht wordt dan opnieuw gegund aan de Inschrijver met de op dat moment hoogste totaalscore. De scores voor de kwalitatieve sub-gunningscriteria blijven ongewijzigd.

## **7.2 Verklaringen**

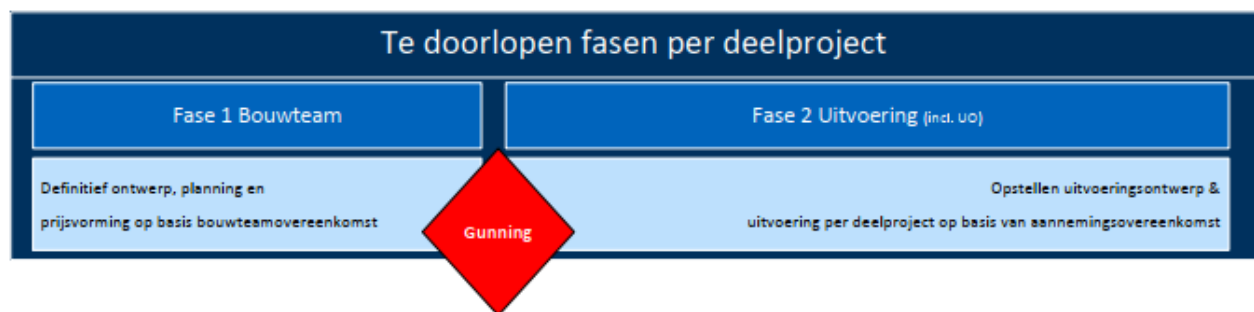
De winnende Inschrijver wordt in de gelegenheid gesteld om de gevraagde verklaringen aan te leveren dat Inschrijver voldoet. Dit verzoek wordt gedaan bij de schriftelijke mededeling van de voorgenomen gunningsbeslissing. Te overleggen bewijsstukken:

- Verklaring inzake VERORDENING (EU) 2022/576 (de Aanbestedende dienst beoogt hiermee te toetsen dat de Inschrijver geen banden heeft met Rusland of met Russische personen en/of entiteiten).
- Verklaring arbeidsbescherming en -voorwaarden.

#### Verificatie Beroep op Derde(n)

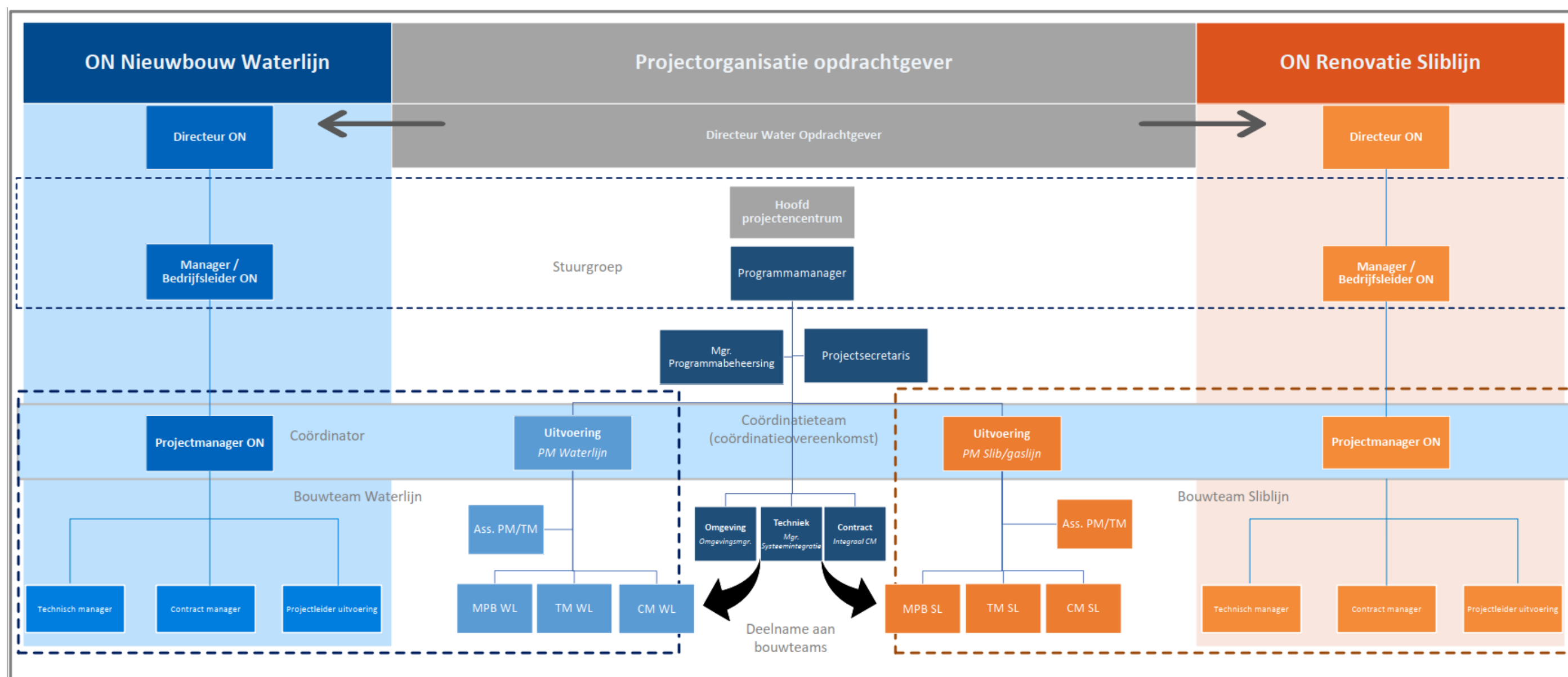
Een Inschrijver kan om te voldoen aan de Geschiktheidseisen op de financiële en economische draagkracht en/of een beroep doen op de bekwaamheid van een andere partij. Inschrijver verstrekt daartoe op verzoek van Opdrachtgever, bewijsmiddelen waaruit blijkt dat de Inschrijver daadwerkelijk en onherroepelijk kan beschikken over de voor de uitvoering van de opdracht noodzakelijke middelen van de andere partij, alsmede, indien van toepassing, bewijsmiddelen waaruit blijkt dat de andere partij daadwerkelijk en onherroepelijk wordt ingezet bij de uitvoering van de opdracht. Als bewijsmiddel kan onder meer dienen een ter zake gesloten onderaannemingsovereenkomst of een ter zake door de Inschrijver en de andere natuurlijke of rechtspersoon opgestelde, gedateerde en rechtsgeldig ondertekende verklaring, zulks ter beoordeling van Rijnland.

*De gevraagde informatie dient volledig te worden ingediend op TenderNed. Indien niet alle gevraagde informatie volledig en tijdig wordt ingediend, of indien de inhoud van deze bewijsstukken niet overeenkomt met hetgeen in de Inschrijvingsleidraad is gesteld, wordt de Inschrijving terzijde gelegd en uitgesloten van verdere deelname aan deze aanbestedingsprocedure.*



Figuur 6: Overeenkomsten HWP





Figuur 7: Projectorganisatie HWP